



Dodatno gradivo II

za 13. redno sejo Občinskega sveta Občine Vrhnika,

ki bo v ČETRTEK, 4. februarja 2021, ob 18. uri

v aplikaciji ZOOM



OBČINA VRHNIKA
ŽUPAN

Tržaška cesta 1, 1360 VRHNIKA
tel.: 01/7555-412, fax: 01/7505-158
e-pošta: zupan.obcina@vrhnika.si

Številka: 9000-1/2021 (1-02)
Datum: 1. 2. 2021

ČLANOM OBČINSKEGA SVETA
OBČINE VRHNIKA

ZADEVA: Dodatno gradivo II za 13. redno sejo Občinskega sveta Občine Vrhnika

V prilogi vam dostavljamo dodatno gradivo II za 13. redno sejo Občinskega sveta Občine Vrhnika, ki bo 4. 2. 2021, in sicer:

- **K točki 2:** Elaborat za pripravo odloka o podlagah za odmero komunalnega prispevka za obstoječo komunalno opremo za območje Občine Vrhnika
- **k točki 12:** Odgovor na svetniško pobudo

Lep pozdrav.



Župan
Daniel Cukjati l.r.

Informacijske rešitve d.o.o.

Letališka cesta 32j
1000 Ljubljana

Telefon: 01 520 82 80
Faks: 01 520 82 90
Internet: www.kaliopa.si
E-mail: info@kaliopa.si

Pisarna Celje:
Lava 7, 3000 Celje
Telefon: 03 545 30 75

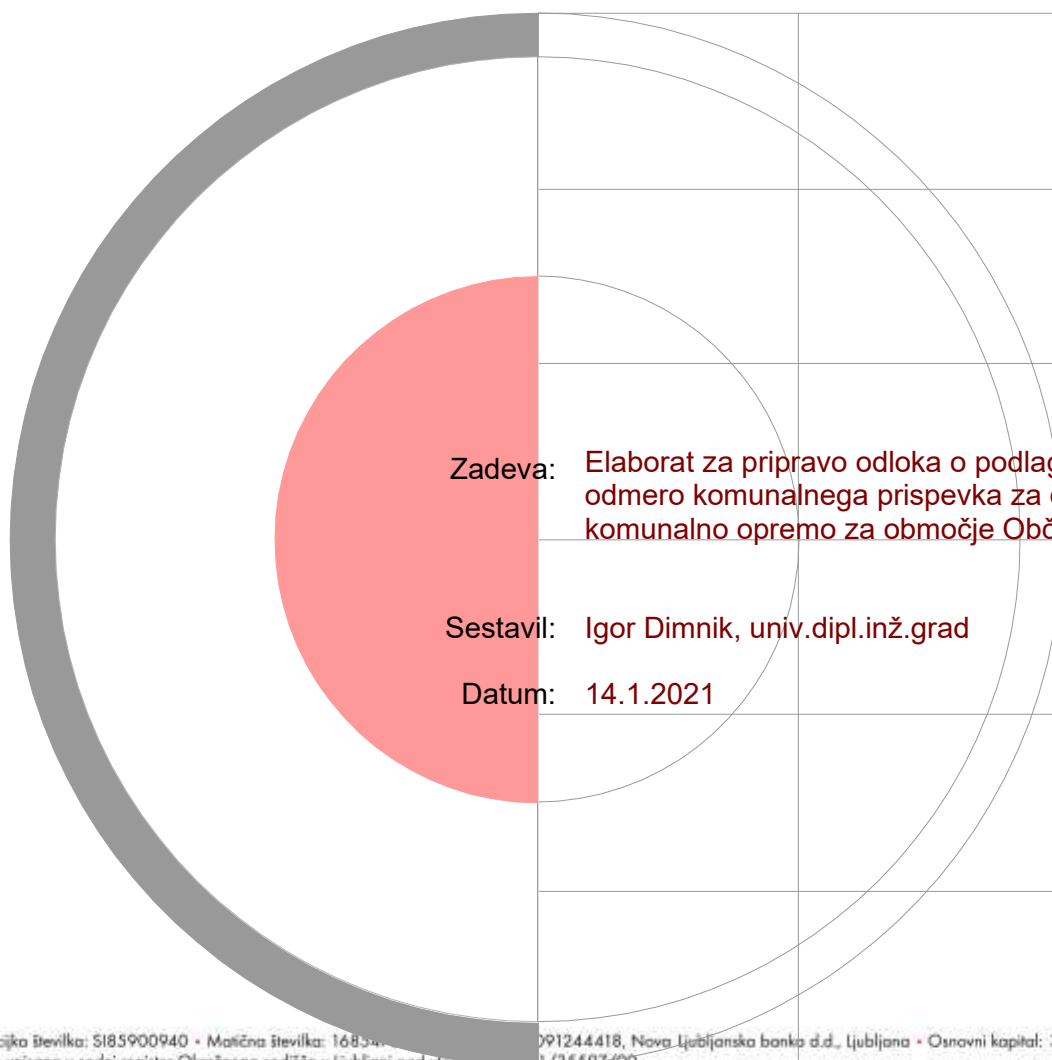
OBČINA VRHNIKA

Tržaška 1

1360 VRHNIKA

datum: Januar 2021

številka: 011-2020/04



Naslov naloge: Elaborat za pripravo odloka o podlagah za odmero komunalnega prispevka za obstoječo komunalno opremo za območje Občine Vrhnika

Naročnik: Občina Vrhnika
Tržaška 1, 1360 Vrhnika

Predstavnik naročnika: Marija Ana Jakše, Janez Jelovšek

Št. obvestila o oddaji javnega naročila:

Št. pogodbe naročnika:

Izvajalec: Kaliopa d.o.o.,
Letališka cesta 32j,
1000 Ljubljana

Predstavnik izvajalca: Igor Dimnik

Št. pogodbe izvajalca:

Odgovorni nosilec naloge: Igor Dimnik, univ. dipl. inž. grad.

Sodelavci pri izdelavi naloge:
Irena Strupeh, univ. dipl. ing. arh.
Rok Rutar, univ. dipl. inž. geod.
Amadej Bogovič

Direktorja: Igor Dimnik, univ. dipl. inž. grad.
Mag. Slavko Gerčer, univ. dipl. inž. grad.

Datum izdelave: januar 2021

Verzija: V2.0/2021

Vsebina

1	PREDMET ELABORATA	4
2	STROKOVNE PODLAGE	4
3	VREDNOTENJE INFRASTRUKTURE	8
3.1	Objekti in omrežja vodovodne infrastrukture	8
3.2	Objekti in omrežja za odvajanje in čiščenje komunalnih in padavinskih odpadnih voda	10
3.3	Objekti grajenega javnega dobra – cestno omrežje	12
3.4	Objekti grajenega javnega dobra – javne površine	13
4	POVRŠINE PARCEL IN BRUTO TLORISNIH POVRŠIN OBJEKTOV	15
5	DOLOČITEV STROŠKOV OBSTOJEČE KOMUNALNE OPREME	16
6	IZRAČUN STROŠKOV NA ENOTO	16
7	PRIKAZ FAKTORJEV	17
7.1	Računski faktor površine F_p	17
7.2	Razmerje Gradbene parcele stavbe in Bruto tlorisne površine objekta (D_p , D_t)	17
7.3	Prispevne stopnje (P_{sz})	17
7.4	Faktor namembnosti objekta (F_n)	17
8	KARTOGRAFSKI DEL	19
8.1	Prikaz oskrbnih območij	19
8.1.1	List št. 2.1: oskrbno območje – Kanalizacijsko omrežje	20
8.1.2	List št. 2.2: oskrbno območje – Vodovodno omrežje	21
8.1.3	List št. 2.3: oskrbno območje – Cestno omrežje	22
8.1.4	List št. 2.4: oskrbno območje – Javne površine	23

1 PREDMET ELABORATA

Predmet elaborata je, skladno z 218., 227. in 228. člena Zakona o urejanju prostora (Uradni list RS, 61/17, ZUreP-2), 21., 25., 26. in 27. člena Uredbe o programu opremljanja stavbnih zemljišč in odloku o podlagah za odmero komunalnega prispevka za obstoječo komunalno opremo ter o izračunu in odmeri komunalnega prispevka (Uradni list RS 20/2019, 30/19 – popr. in 34/19; v nadaljevanju Uredba), prikazati metodologijo in podatke, katere smo uporabili pri izdelavi Odloka o podlagah za odmero komunalnega prispevka za obstoječo komunalno opremo za območje občine Vrhnika

Elaborat za pripravo odloka o podlagah za odmero komunalnega prispevka za obstoječo komunalno opremo za območje občine Vrhnika je dokument, ki ga občina sprejme na podlagi Zakona o urejanju prostora (ZUreP-2) (Uradni list RS, št. 61/17) in v skladu z Uredbo o programu opremljanja stavbnih zemljišč in odloku o podlagah za odmero komunalnega prispevka za obstoječo komunalno opremo ter o izračunu in odmeri komunalnega prispevka (Uradni list RS, št. 20/19, 30/19-popr. in 34/19). Gre za obvezno podlago (26. člen Uredbe), ki podrobneje opredeljuje določbe glede meril in parametrov za odmero komunalnega prispevka.

Namen elaborata za pripravo odloka za odmero komunalnega prispevka je opisati obstoječo komunalno opremo občine, določiti oskrbna območja, t.j. območja na katerem se zagotavlja priključevanje na infrastrukturo oziroma območje njene uporabe ter določiti merila in pogoje za izračun komunalnega prispevka. Po Uredbi se v elaborat vključuje samo obstoječo infrastrukturo.

Elaborat za pripravo odloka je izdelan za območje celotne občine in določa pogoje ter merila za odmero komunalnega prispevka na območjih z že zgrajeno komunalno infrastrukturo ter pogoje in merila za odmero komunalnega prispevka.

Elaborat za pripravo odloka vsebuje:

- navedbo upoštevanih strokovnih podlag za izdelavo odloka
- določitev oskrbnih območij,
- opredelitev stroškov obstoječe komunalne opreme,
- preračun stroškov obstoječe komunalne opreme na enoto mere in
- merila za odmero komunalnega prispevka za obstoječo komunalno opremo.

2 STROKOVNE PODLAGE

Podatki o obstoječi komunalni opremi so objekti in omrežja infrastrukture, ki je že zgrajena in s katero upravlja Občina Vrhnika oz. posamezni izvajalci gospodarskih javnih služb po njenem pooblastilu ter jo sestavljajo:

- objekti in omrežja vodovodne infrastrukture
- objekti in omrežja za odvajanje in čiščenje komunalnih odpadnih voda (kanalizacijska infrastruktura in čistilna naprava)
- objekti grajenega javnega dobra - občinske ceste
- javne površine;

Na podlagi prve točke, tretjega odstavka 26. člena Uredbe smo upoštevali naslednje strokovne podlage (razvrščeno po institucijah, ki jih vodijo):

- Občina Vrhnika:
 - o kataster cest (ZK GJI na GURS),
 - o BCP,
 - o Občinski Prostorski Načrt Občine Vrhnika,
 - o zemljiški kataster,
 - o register nepremičnin,
 - o kataster stavb
 - o letalski posnetki
 - o kataster javnih površin

- KP Vrhnika, d.o.o.:
 - o kataster vodovodne infrastrukture in
 - o kataster kanalizacijske infrastrukture;

Geodetska uprava RS:

- Register prostorskih enot,
 - o Meja občine,
 - o Meja KO,
- Zemljiški kataster (ZK),
- Podatki o lastništvu zemljiškega katastra (VK),
- Kataster stavb (KS),
- Register nepremičnin (REN).
- kataster cest za zbirni kataster gospodarske javne infrastrukture (ZK GJI) na GURS,

Občina Vrhnika:

- Občinski Prostorski Načrt Občine Vrhnika,
- baza cestnih podatkov (BCP),
- Odlok o zazidalnem načrtu Betajnova na Vrhniki (Ur. I. RS, št. 55/92, Naš časopis, št. 417/14)
- Odlok o zazidalnem načrtu za avtoodpad na Tojnicah – Hribar Jože, Zalaznikova 5, Ljubljana (Ur. I. RS, št. 3/95)
- Odlok o spremenjenem in dopolnjenem zazidalnem načrtu Mizarstvo Vidmar v Sinji Gorici (Ur. I. RS, št. 1/96, Naš časopis, št. 304/04)
- Odlok o zazidalnem načrtu Osnovne šole Pod Hruševco na Vrhniki (Ur. I. RS, št. 64/96, 30/97, Naš časopis, št. 430/15, 446/17)
- Odlok o ureditvenem načrtu območja Pristave v Bistri (Ur. I. RS, št. 1/98, 18/98 – popr., Naš časopis, št. 430/15)
- Odlok o lokacijskem načrtu za rekonstrukcijo Ceste pod Hruševco (Ur. I. RS, št. 51/98, Naš časopis, št. 429/15)
- Odlok o zazidalnem načrtu za območje podjetje CMC v industrijski coni Sinja Gorica (Ur. I. RS, št. 35/99)
- Odlok o zazidalnem načrtu za del območja urejanja V2S/2 Gabrče (Ur. I. RS, št. 60/99, Naš časopis, št. 335/07)
- Odlok o zazidalnem načrtu za del območja urejanja V2S/2 Gabrče 2 na Vrhniki (Naš časopis, št. 278/01, 318/05, 395/12, 408/13, 430/15, 455/17)
- Odlok o zazidalnem načrtu za del območja urejanja V1P/6-veterinarska postaja na Vrhniki (Naš časopis, št. 297/03)
- Odlok o zazidalnem načrtu za del območja urejanja V3 M/2- izgradnja II. faze centralne čistilne naprave Vrhnika (Naš časopis, št. 297/03)
- Odlok o občinskem lokacijskem načrtu za javno prometno, energetska, vodovodno, komunalno, vodno in drugo gospodarsko infrastrukturo v industrijski coni Sinja Gorica na Vrhniki (Ur. I. RS, št. 75/05, Naš časopis, št. 338/07 – teh. popr.)

- Odlok o občinskem lokacijskem načrtu Kočevarjev vrt (del območja urejanja V1O/1 z deli morfoloških enot 4A/1 in 4A/3) (Ur. l. RS, št. 71/05, Naš časopis, št. 462/18)
- Odlok o občinskem lokacijskem načrtu za Trgovski center Spar na Vrhniki (del območja urejanja V3S/6-Kralovše in Mokrice, morfološka enota 3C/1) (Ur. l. RS, št. 107/05, 77/06, Naš časopis, št. 330/06 – teh. popr., 453/17)
- Odlok o občinskem lokacijskem načrtu za stanovanjsko naselje Gabrče 3 na Vrhniki (Ur. l. RS, št. 29/07, Naš časopis, št. 407/13, 417/14)
- Odlok o občinskem lokacijskem načrtu za trgovino z živili Hofer na Vrhniki (Ur. l. RS, št. 54/07, Naš časopis, št. 471/19)
- Odlok o spremembah in dopolnitvah Odloka o zazidalnem načrtu za del območja urejanja V3P/3 UNICHEM v Sinji Gorici (Ur. l. RS, št. 66/07, Naš časopis, št. 444/16)
- Odlok o občinskem lokacijskem načrtu za prostorsko ureditev skupnega pomena za reciklažni center na Vrhniki (Ur. l. RS, št. 102/07, 15/16)
- Odlok o občinskem podrobnem prostorskem načrtu za trgovino Lidl v Sinji Gorici (Ur. l. RS, št. 14/08)
- Odlok o občinskem podrobnem prostorskem načrtu za stanovanjsko pozidavo Mrle na Vrhniki (del območja urejanja V1S/2, morfološka enota 2B/6) (Ur. l. RS, št. 19/10)
- Odlok o občinskem podrobnem prostorskem načrtu za individualno stanovanjsko pozidavo na Raskovcu na Vrhniki (Naš časopis, št. 373/10)
- Odlok o občinskem podrobnem prostorskem načrtu za izgradnjo povezovalne ceste med Robovo cesto in Pot na Košace ter dostopno cesto do vrtca Žabica na Vrhniki (Naš časopis, št. 374/10)
- Odlok o občinskem podrobnem prostorskem načrtu za zbirni center za odpadke Vrhnika - Tojnice (del območja urejanja V3M/2 in morfološke enote 7E/1) (Naš časopis, št. 405/13)
- Odlok o Občinskem podrobnem prostorskem načrtu za stanovanjsko pozidavo Kralovše na Vrhniki (del območja urejanja V3S/6, morfološka enota 1B/2) (Naš časopis, št. 405/13)
- Odlok o občinskem podrobnem prostorskem načrtu za pekarno Vrhnika (Naš časopis, št. 410/13)
- Odlok o občinskem podrobnem prostorskem načrtu za poslovno-storitveni center v območju urejanja L1K/1 Drenov Grič (Naš časopis, št. 411/13)
- Odlok o Občinskem podrobnem prostorskem načrtu za center za ravnanje z odpadki CRO Vrhnika - Tojnice (Naš časopis, št. 428/15 – UPB1)
- Odlok o Občinskem podrobnem prostorskem načrtu za območje Komunalnega podjetja Vrhnika na Tojnicah (Naš časopis, št. 428/15 – UPB1)
- Odlok o občinskem podrobnem prostorskem načrtu za Dom upokoencev Vrhnika (Naš časopis, št. 443/16)
- Odlok o občinskem podrobnem prostorskem načrtu za povezovalno cesto Bajerji - Tojnice z mostom čez Ljubljano (Naš časopis, št. 443/16)
- Odlok o Občinskem podrobnem prostorskem načrtu za prenovu mestnega jedra Vrhnika (del Stara cesta - Vas) (Naš časopis, št. 448/17),
- Odlok o Občinskem podrobnem prostorskem načrtu za prenovu mestnega jedra Vrhnika (del Tržaška cesta - Cankarjev trg) (Naš časopis, št. 449/17, 452/17 - teh. popr., 457/18 - teh. popr.)
- Odlok o Občinskem podrobnem prostorskem načrtu za prenovu vaškega jedra naselja Verd (Naš časopis, št. 455/17)
- Odlok o občinskem podrobnem prostorskem načrtu za industrijsko cono Tojnice 1 (Naš časopis, št. 457/18)
- Odlok o Občinskem podrobnem prostorskem načrtu Tojnice 3 (Naš časopis, št. 462/18)
- Odlok o občinskem podrobnem prostorskem načrtu za območje Kovinarske (Naš časopis, št. 462/18)
- Odlok o Občinskem podrobnem prostorskem načrtu za prenovu mestnega jedra Vrhnike (del Hrib – Gradišče) (Naš časopis, št. 463/18)
- Odlok o občinskem podrobnem prostorskem načrtu za počitniško naselje Prezid 1 – del (Naš časopis, št. 462/18)
- Odlok o občinskem podrobnem prostorskem načrtu za počitniško naselje Prezid 2 – del (Naš časopis, št. 462/18)
- Sklep o začetku priprave občinskega podrobnega prostorskega načrta za stanovanjsko pozidavo Podhruševca na Vrhniki (Naš časopis, št. 341/07)
- Sklep o začetku priprave občinskega podrobnega prostorskega načrta za del območja I. faze Industrijske cone v Sinji Gorici (Ur. l. RS, št. 118/08)

- Sklep o začetku priprave občinskega podrobnega prostorskega načrta za zadrževalnik na Beli (Naš časopis, št. 446/17)
- Sklep o pripravi Občinskega podrobnega prostorskega načrta za območje Sv. Trojice na Vrhniki (Naš časopis, št. 470/19)
- Sklep o pripravi Občinskega podrobnega prostorskega načrta Športni park Vrhnika za zahodni del (Naš časopis, št. 470/19)
- Sklep o pripravi sprememb in dopolnitev Odloka o občinskem podrobnem prostorskem načrtu za poslovno - storitveni center Drenov Grič (Naš časopis, št. 471/19)
- Sklep o začetku priprave občinskega podrobnega prostorskega načrta za stanovanjsko pozidavo Na Sap v Sinji Gorici (Ur. l. RS, št. 97/07)
- Sklep o začetku priprave občinskega podrobnega prostorskega načrta za ureditev turistično-rekreacijskega centra na bajerjih v Verdu (Naš časopis, št. 458/18)
- Sklep o začetku priprave občinskega podrobnega prostorskega načrta za infrastrukturno navezavo območja občinskega podrobnega prostorskega načrta za stanovanjsko pozidavo Podhruševca na Vrhniki na širše območje (Ur. l. RS, št. 83/09)
-

KP Vrhnika, d.o.o.:

- kataster vodovodne infrastrukture,
- kataster kanalizacijske infrastrukture,

3 VREDNOTENJE INFRASTRUKTURE

Na podlagi druge točke, tretjega odstavka 26. člena Uredbe so v nadaljevanju natančna pojasnila glede določitve stroškov obstoječe komunalne opreme in obsegajo:

- stroške izdelave dokumentacije za komunalno opremo, izdelane v skladu s predpisi, ki urejajo graditev objektov,
- stroški predhodnih raziskav in študij v zvezi s komunalno opremo,
- stroški pridobivanja zemljišč za opremljanje,
- stroški gradnje komunalne opreme kot so stroški materiala, stroški dela, stroški gradbene opreme in
- drugi stroški komunalne opreme, ki nastanejo zaradi opremljanja, kot so stroški rušitev objektov, stroški dovoljenj, zavarovanj, nadzora ipd.

Stroški se za vsako vrsto obstoječe komunalne opreme določijo na enega izmed naslednjih načinov:

- podatkov iz poslovnih knjig, ki jih vodijo neposredni proračunski porabniki (register osnovnih sredstev),
- nadomestitvenih stroškov, ki so enaki stroškom gradnje nove komunalne opreme, ki zagotavlja primerljivo zmogljivost in raven komunalne oskrbe kot obstoječa komunalna oprema,
- dejanskih stroškov izvedenih investicij.

3.1 Objekti in omrežja vodovodne infrastrukture

Oskrbno območje vodovodne infrastrukture je določeno enotno za celo občino in obsega vse površine, ki so po veljavnih prostorskih aktih občine namenjene poselitvi. Oskrbno območje je prikazano v kartografskem delu elaborata.

Ocenjena vrednost vodovodne infrastrukture znaša 35.043.161,55€

Vodovod

Stanje na dan 30.9.2020

Vrednost vodovodnega omrežja za m1 na 20.9.2014

Vrednost vodovodnega omrežja - 210,00 €
cena za m1

	<i>enota</i>	<i>dolzina</i>	<i>vrednost v €</i>	<i>opomba</i>
Območje 1	m1	132.560	27.837.571	dolz.v vletu 2009=129.732

Dodatna oprema - prečrpališče

moč črpalk (KW)

konjski klanec

11

12.000,00

Grilcev grič	30	21.000,00	
Raskovec	11	14.000,00	
Za Stanom	5,5	11.000,00	
Stara Vrhnika - hidrofor	3,8	10.000,00	
Drenov grič - hidrofor	6,2	12.000,00	
Drenov grič 2	16,00	16.000,00	
Podčelo - Trčkov grič	11	12.000,00	
Bevke	26	20.000,00	
Pokojišče	4	11.000,00	
Gačnik	11	12.000,00	
Prezid	15	15.000,00	
<i>Dodatna oprema - vodohrani</i>			
	<i>volumen (m3)</i>		
Verd	750	105.000,00	
Grilcev Grič	300	55.000,00	
Sv. Trojica	90	20.000,00	
Storžev Grič	40	21.000,00	
Bevke	200	50.000,00	
Padež	20	19.000,00	
Zavrh	20	19.000,00	
Trčkov grič	40	28.000,00	
Strmica	150	45.000,00	
Šuštar	50	30.000,00	
zajetje Staje		7.000,00	
zajetje Gačnik		9.000,00	
<i>Dodatna oprema - vodohrani+prečrpališča</i>			
	<i>volumen (m3)</i>	<i>moč črpalk (KW)</i>	
Pokojišče (Kondardi)	20	15,10	35.000,00
Strmica	40	11,00	42.000,00
Zaplana vrtina	100	7,50	56.000,00
Trčkov grič	40	11,00	42.000,00
<i>Dodatna oprema - klorinator</i>			
Staje			6.500,00
<i>Dodatna oprema - UV</i>			
Gačnik			9.000,00
Zaplana			10.000,00
Skupaj vrednost omrežja			
			28.612.071 €
Revalorizacija za 2014-2020		115,72	
Revalorizirana vrednost omrežja			33.110.052 €
Investicije po letih (Vir - občinska uprava 13.1.2021)			
<i>leto</i>	<i>znesek</i>	<i>indeks</i>	<i>skupaj</i>

2015	438.007,00	1,1572	506.864,21
2016	314.792,41	1,1455	360.601,45
2017	320.755,55	1,1142	357.389,70
2018	384.059,38	1,0920	419.409,58
2019	161.107,97	1,0313	166.150,65
2019	122.693,87	1,00	122.693,87
Skupaj vrednost:			35.043.161,55

3.2 Objekti in omrežja za odvajanje in čiščenje komunalnih in padavinskih odpadnih voda

Oskrbno območje objektov in omrežja za odvajanje in čiščenje komunalnih in padavinskih odpadnih voda je določeno enotno za celo občino in obsega vse površine, ki so po veljavnih prostorskih aktih občine namenjene poselitvi. Oskrbno območje je prikazano v kartografskem delu elaborata.

Skupna ocenjena vrednost omrežja za odvajanje in čiščenje komunalnih in padavinskih odpadnih voda znaša 52.877.288,90€.

Kanalizacija

Stanje na dan 10.3.2015

Vrednost kanalizacijskega omrežja na dan 10.3.2015

Vrednost kanalizacijskega omrežja - cena za m1 300 €

<i>opis</i>	<i>enota</i>	<i>dolžina</i>	<i>vrednost v €</i>
Eno obračunsko območje	m1	63.836	19.150.920

Dodatna oprema

<i>opis</i>	<i>vrednost</i>	<i>delež</i>	<i>upoštevana vrednost</i>
CČN stara vrednost	1.385.221	100,0%	1.385.221
CČN nova investicija	5.794.335	100,0%	5.794.335
črpališče Orel	12.500	100,0%	12.500
črpališče Raskovc	12.500	100,0%	12.500
črpališče Kovinarska	12.500	100,0%	12.500
PBMV Petrol	404.167	100,0%	404.167
črpališče pri Vrtcu Želvica	55.861	100,0%	55.861
PBMV Lošča	741.667	100,0%	741.667

Kanalizacija Verd - Podgora			
<i>opis</i>	<i>vrednost</i>	<i>delež</i>	<i>upoštevana vrednost</i>
Verd - Podgora (gravitacijski in tlačni vod)	500.000	100,0%	500.000
Kanalizacija Notranjska in Gabrče			
<i>opis</i>	<i>vrednost</i>	<i>delež</i>	<i>upoštevana vrednost</i>
Notranjska z odcepi	221.882	100,0%	221.882
Gabrče z odcepi, podaljšanjem voda in z dvema dodatnima krakoma	153.931	100,0%	153.931
drugi stroški:			
sanitarni kanal:	4.536	100,0%	4.536,00
geodetski posnetek	2.800	100,0%	2.800,00
izdelava projekta	3.600	100,0%	3.600,00
Kanalizacija Verd in Mirke			
<i>opis</i>	<i>vrednost</i>	<i>delež</i>	<i>upoštevana vrednost</i>
Verd z odcepi	423.260	100,0%	423.260
Mirke z odcepi in dodatnim krakom (655.220)	365.164	100,0%	365.164
drugi stroški:			
izdelava projekta	41.874	100,0%	41.874,00
služnostna pogodba z ARSO	837	100,0%	837,47
nadzor 1. faza	20.124	100,0%	20.124,00
nadzor 2. faza			
geodetski posnetek	5.000	100,0%	5.000,00
odkup zemljišč	15.408	100,0%	15.408,00
uskladitev popisov (Miran Komac)	1.800	100,0%	1.800,00
Kanalizacija Stara Vrhnika			
<i>opis</i>	<i>vrednost</i>	<i>delež</i>	<i>upoštevana vrednost</i>
stara Vrhnika s podaljšanjem voda in odcepi	1.393.000	100,0%	1.393.000
drugi stroški:			
sanitarni kanal	40.000	100,0%	40.000
Kanalizacija Janezova vas, Cankarjevo nabrežje in Kotnikova			
<i>opis</i>	<i>vrednost</i>	<i>delež</i>	<i>upoštevana vrednost</i>
Cankarjevo nabrežje in Kotnikova:			
gradnja	155.000	100,0%	155.000
Skupaj vrednost omrežja v €			30.917.888
Revalorizacija za 2014-2020		115,72	

Revalorizirana vrednost omrežja				35.778.357€
Investicije po letih (Vir - občinska uprava 13.1.2021)				
<i>leto</i>		<i>znesek</i>	<i>indeks</i>	<i>skupaj</i>
	2015	7.347.767,55	1,1572	7.439.847,63
	2016	397.331,02	1,1455	397.331,02
	2017	231.329,57	1,1142	231.329,57
	2018	652.423,79	1,0920	652.423,79
	2019	92.887,71	1,0313	92.887,71
	2020	692.195,97	1,0000	692.195,97
Skupaj vrednost:				45.284.372,59€

3.3 Objekti grajenega javnega dobra – cestno omrežje

Oskrbno območje javnih površin je določeno enotno za celo občino in obsega vse površine, ki so po veljavnih prostorskih aktih občine namenjene poselitvi. Oskrbno območje je prikazano v kartografskem delu elaborata.

Ocenjena vrednost javnih površin je 87.126.134,42€

Cestno omrežje

Stanje na dan 30.9.2020

Mestne ceste (v UN)

<i>opis</i>	<i>ustroj</i>	<i>kvadratura</i>	<i>cena na enoto za odkup v €</i>	<i>cena na enoto za izgradnjo v €</i>	<i>vrednost ceste</i>
LZ	AB	40.530,1	65,0	58,0	4.985.202,3
LZ	BD	3.852,0	65,0	45,0	423.720,0
LZ	GV	3.691,5	65,0	37,0	376.533,0
	skupaj m2	48.073,6			5.785.455,3
LK	AB	62.556,2	65,0	58,0	7.694.412,6
LK	BD	0,0	65,0	45,0	0,0
LK	GV	4.932,8	65,0	37,0	503.145,6
	skupaj m2	67.489,0			8.197.558,2
Vrednost mestnih cest					13.983.014

Lokalne ceste in javne poti - čez celotno občino

opis	ustroj	kvadratura	cena na enoto za odkup v €	cena na enoto za izgradnjo v €	vrednost ceste
LC	AB	223.584,8	55,0	58,0	25.265.082,4
LC	BD	22.113,7	55,0	45,0	2.211.370,0
LC	GV	70.348,4	55,0	37,0	6.472.052,8
	skupaj m2	316.046,9			33.948.505,2
JP	AB	108.647,2	55,0	58,0	12.277.133,6
JP	BD	6.211,0	55,0	45,0	621.100,0
JP	GV	186.498,2	55,0	37,0	17.157.834,4
	skupaj m2	301.356,4			30.056.068,0
	Vrednost LC in JP				64.004.573
Vrednost vseh cest v občini					77.987.587

Investicije po letih (Vir - občinska uprava 30.9.2020)

leto	znesek	indeks	skupaj
2015	1.772.514,56	1,1572	1.772.515
2016	378.416,45	1,1455	378.416
2017	1.740.907,68	1,1142	1.740.908
2018	2.245.014,91	1,0920	2.245.015
2019	1.665.890,23	1,0313	1.665.890
2020	1.335.803,89	1,0000	1.335.803,89
Skupaj vrednost:			87.126.134,42

3.4 Objekti grajenega javnega dobra – javne površine

Oskrbno območje javnih površin je določeno enotno za celo občino in obsega vse površine, ki so po veljavnih prostorskih aktih občine namenjene poselitvi. Oskrbno območje je prikazano v kartografskem delu elaborata.

Ocenjena vrednost cestne infrastrukture je 12.420.128€

Javne površine

Stanje na dan 22.01.2021

Zelene površine

<i>opis</i>	<i>kvadratura</i>	<i>cena na enoto za odkup v €</i>	<i>cena na enoto za izgradnjo v €</i>	<i>vrednost ceste</i>
površine namenjene parkom	16.581,70	65,0	58,0	2.039.548,9
parkirišča	31.588,28	65,0	58,0	3.885.357,9
kombinirana območja parkirišča in parkov	48.883,05	65,0	58,0	6.012.615,1
zelenice	7.424,71	65,0	0,0	482.606,2
	104.477,7			12.420.128,1
				12.420.128
Skupaj vrednost:				12.420.128,06

4 POVRŠINE PARCEL IN BRUTO TLOORISNIH POVRŠIN OBJEKTOV

Predstavljene površine predstavljajo površine neto tlorisne površine objektov (NTP) in parcel, ki so po veljavnih prostorskih aktih občine namenjene poselitvi.

Za določitev površin parcel uporabljamo uradne podatke GURS in sicer zemljiški kataster.

Za določitev površin stavb uporabljamo uradne evidence GURS in sicer Register nepremičnin REN.

vrsta komunalne opreme	površine	
	parcele	bruto tlorisne površine objektov (NTP)
Javne ceste	8.358.392	2.862.339
Javni vodovod	7.383.110	2.616.016
Javna kanalizacija	3.686.640	1.647.986
Javne površine	3.284.401	1.241.174

5 DOLOČITEV STROŠKOV OBSTOJEČE KOMUNALNE OPREME

Stroški posameznih vrst obstoječe komunalne opreme na ustreznih oskrbnih območjih znašajo:

Vrsta komunalne opreme	Stroški obstoječe KO v €
Javne ceste	87.126.134,42
Javni vodovod	35.043.161,55
Javna kanalizacija	45.284.372,59
Javne površine	12.420.128,06

6 IZRAČUN STROŠKOV NA ENOTO

Stroški posameznih vrst komunalne opreme za občinske ceste, vodovodno omrežje in kanalizacijsko omrežje na ustreznem oskrbnem območju, preračunani na enoto mere, t.j. na m² parcele (Cp_(i)) in na m² neto tlorisne površine objekta (Ct_(i)), znašajo:

Vrsta obstoječe komunalne opreme	Stroški na enoto mere v €/m ²	
	Cp _(i)	Ct _(i)
Javne ceste	10,42	30,44
Javni vodovod	4,75	13,40
Javna kanalizacija	12,28	27,48
Javne površine	3,78	10,01

7 PRIKAZ FAKTORJEV

Faktorji so opisani v 25. členu Uredbe o programu opremljanja stavbnih zemljišč in odloku o podlagah za odmero komunalnega prispevka za obstoječo komunalno opremo ter izračunu in odmeri komunalnega prispevka

7.1 Računski faktor površine Fp

Občina lahko določi računski faktor površine (Fp), 25.člen-2.alineja med 1,5 in 4,0.

Za vse vrste objektov je Fp enak 4,0

7.2 Razmerje Gradbene parcele stavbe in Bruto tlorisne površine objekta (Dp, Dt)

Razmerje Gradbene parcele stavbe in Bruto tlorisne površine objekta, 25.člen-6.alineja, se giblje med 0,3 in 0,7. Vsota mora biti 1.

<i>razmerje med Dp in Dt</i>	<i>Dp ali Dt</i>
Dp	0,4
Dt	0,6

7.3 Prispevne stopnje (Psz)

Prispevne stopnje, 25.člen-6.alineja, se gibljejo med 0 in 1.

<i>prispevna stopnja zavezanca</i>	<i>Psz</i>
Javne ceste	92%
Javni vodovod	85%
Javna kanalizacija	46%
Javne površine	100%

7.4 Faktor namembnosti objekta (Fn)

Faktor namembnosti objekta (Fn), 25.člen-7.alineja, se gibljejo za:

- za stavbe (*stavbe*) med 0,7 in 1,3.,
- za gradbene inženirske objekte (*GIO*) med 0,1 do 0,5
- drugi gradbeni posegi (*GP*) med 0,1 do 1,3

<i>CC-SI</i>	<i>opis</i>	<i>Fn</i>
1110	enostanovanjske stavbe	0,9
1121	dvostanovanjske stavbe	1

1122	triinvečstanovanjske stavbe	1,3
1130	stanovanjske stavbe za posebne družbene skupine	1,1
1211	hotelske in podobne gostinske stavbe	1,2
1212	druge gostinske stavbe za kratkotrajno namestitev	1,2
1220	poslovne in upravne stavbe	1,2
1230	trgovske stavbe in stavbe za storitvene dejavnosti	1,3
1241	postajna poslopja, terminali, stavbe za izvajanje komunikacij ter z njimi povezane stavbe	1,1
1242	garažne stavbe	1
1251	industrijske stavbe	0,8
1252	rezervoarji, silosi in skladiščne stavbe	1
1261	stavbe za kulturo in razvedrilo	0,8
1262	muzeji, arhivi in knjižnice	0,8
1263	stavbe za izobraževanje in znanstveno raziskovalno delo	0,8
1271	nestanovanjske kmetijske stavbe	0,8
1272	obredne stavbe	0,8
1273	kulturna dediščina, ki se ne uporablja za druge namene	0,8
1274	druge stavbe, ki niso uvrščene drugje	0,8

Za ostale vrste stavb, ki v tabeli niso navedene je Fn enak 1,0.

<i>CC-SI</i>	<i>opis</i>	<i>Fn</i>
21122	samostojna parkirišča	0,5
24203	objekti za ravnanje z odpadki	1

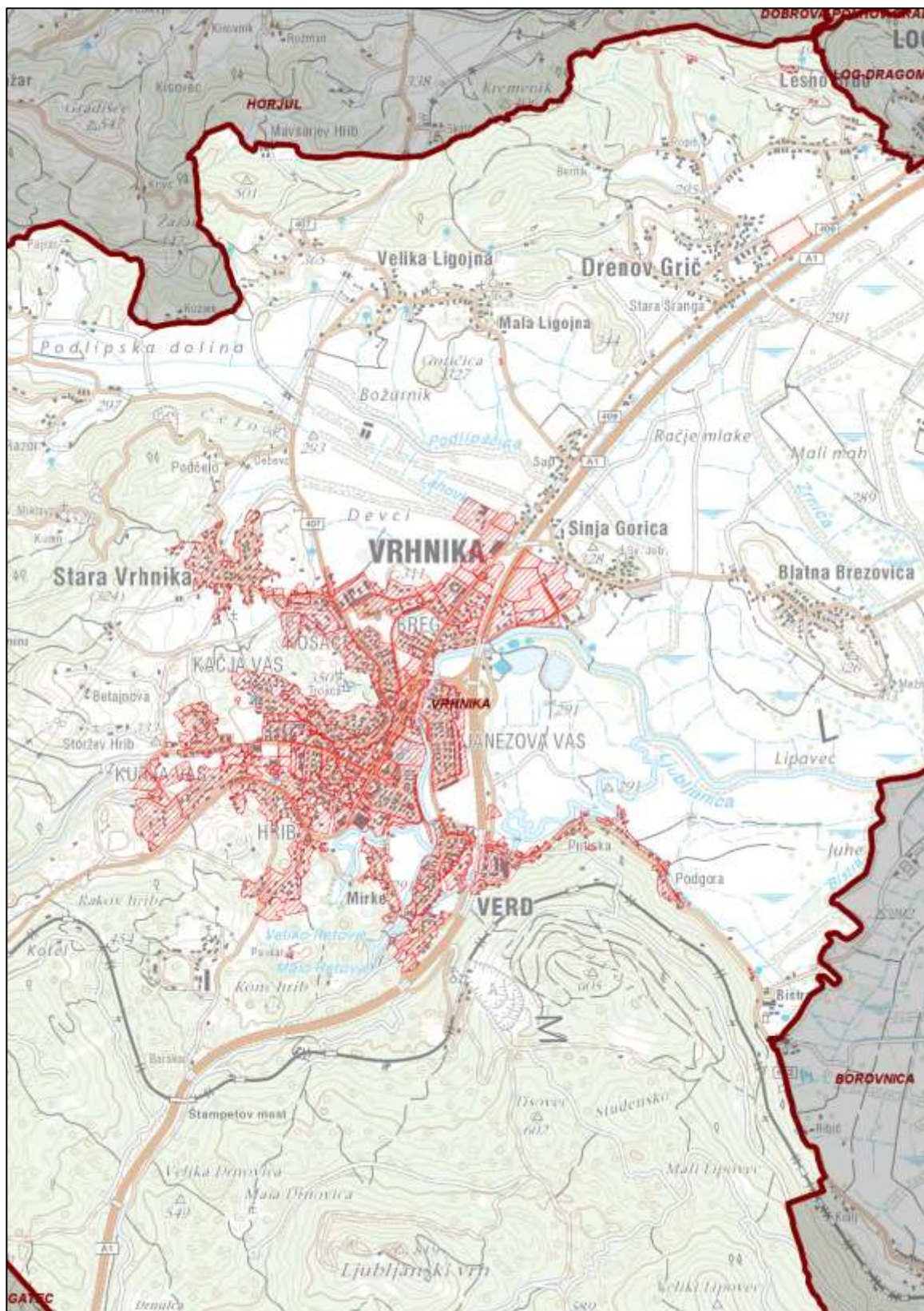
Za ostale vrste gradbenih inženirskih objektov, ki v tabeli niso navedeni in za druge gradbene posege je Fn enak 0,5.

8 KARTOGRAFSKI DEL

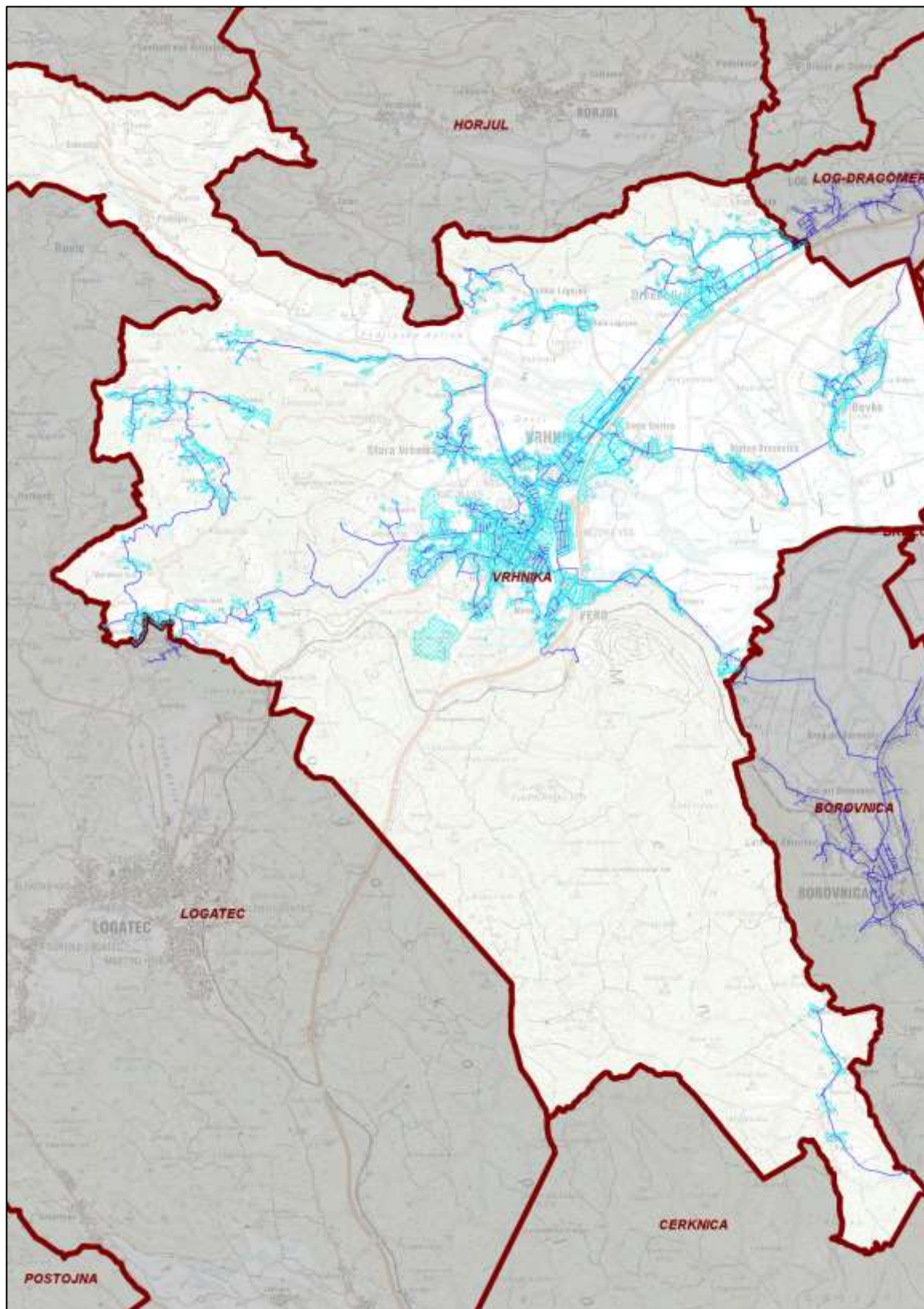
8.1 Prikaz oskrbnih območij

Oskrbna območja so prikazana na naslednjih listih:

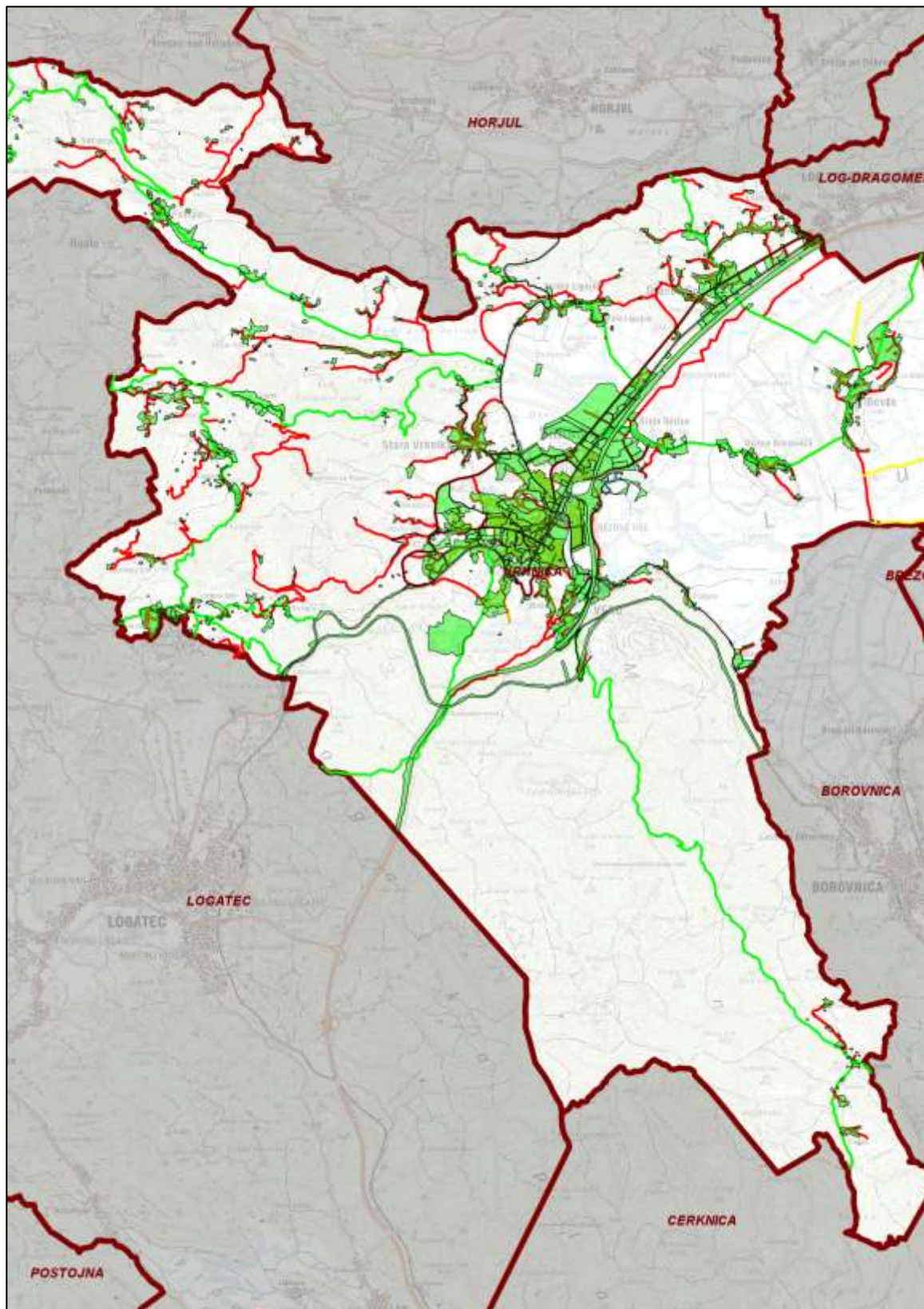
8.1.1 List št. 2.1: oskrbno območje – Kanalizacijsko omrežje



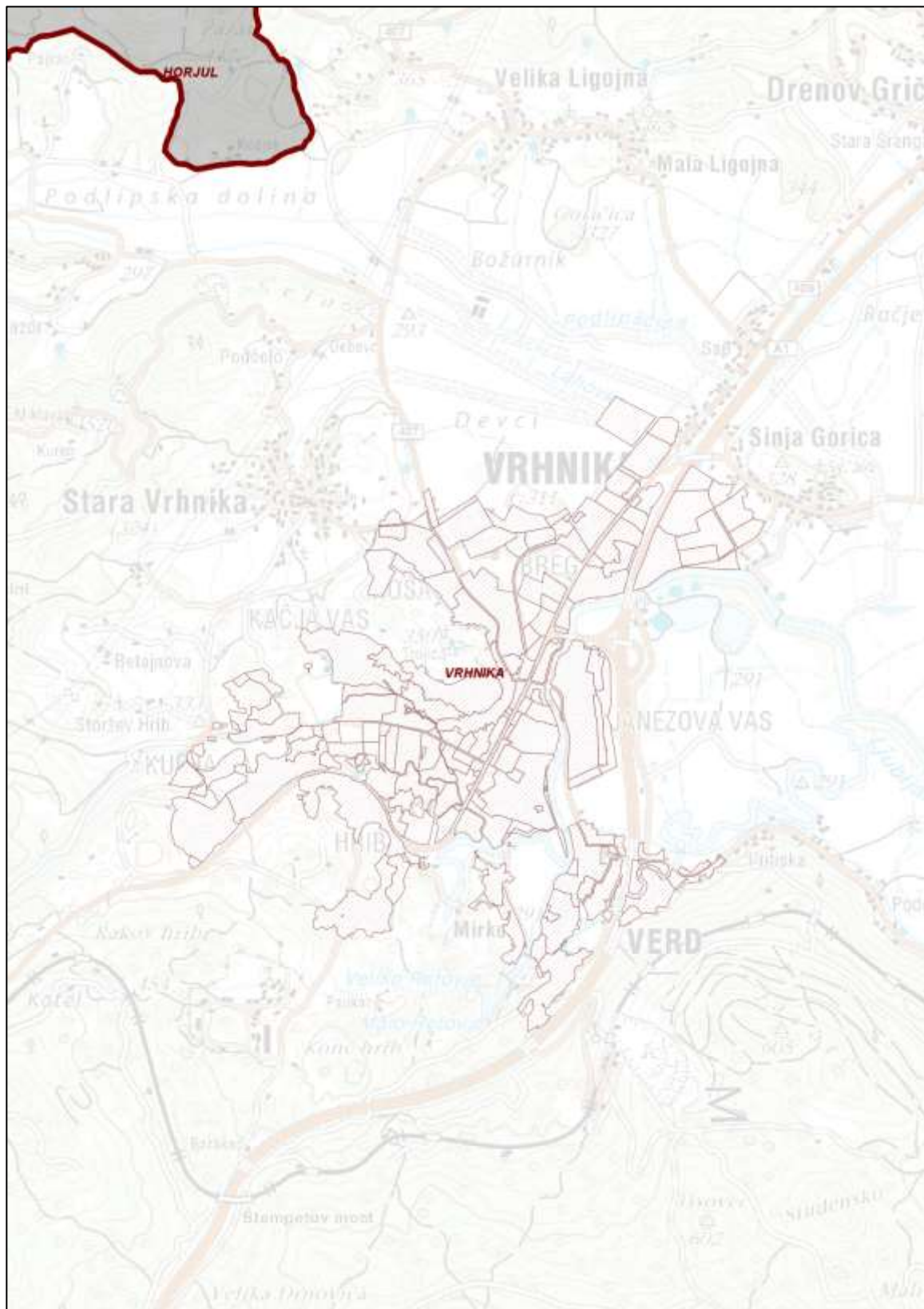
8.1.2 List št. 2.2: oskrbno območje – Vodovodno omrežje.



8.1.3 List št. 2.3: oskrbno območje – Cestno omrežje



8.1.4 List št. 2.4: oskrbno območje – Javne površine



K točki 12

POBUDO JE PODAL: David Kastelic na 12. redni seji OS, 17. 12. 2020

POBUDA:

G. Kastelic je podal predlog, da se na cestah Dobovičnikova ulica, Pot k studencu in ulici Ob potoku postavi znak »cona 30«, predlagal je tudi, da se razmisli o možnem enosmernem prometu na omenjenih cestah.

ODGOVOR:

SPVC je na svoji 5. seji odločil, da se postavi cona 30 na omenjenih ulicah. Zaradi epidemije so težave pri dobavi materiala, zato postavitve prometnih znakov zamuja.

ODGOVOR JE PRIPRAVIL: Oddelek za okolje in komunalno