



Dodatno gradivo II

za 9. redno sejo Občinskega sveta Občine Vrhnika,

ki bo v ČETRTEK, 11. februarja 2016, ob 18. uri

v sejni sobi Občine Vrhnika



Številka: 900-4/2016 (1-02)
Datum: 9. 2. 2016

ČLANOM OBČINSKEGA SVETA
OBČINE VRHNIKA

ZADEVA: Dodatno gradivo II za 9. redno sejo Občinskega sveta Občine Vrhnika

V prilogi vam dostavljamo dodatno gradivo za 9. redno sejo občinskega sveta, ki bo 11. 2. 2016, in sicer:

- **k točki 2:** • Dopolnitev odgovora na svetniško vprašanje g. Cukjatija v zadevi P+R na Vrhniki,
• Odgovor na svetniško vprašanje g. Cukjatija glede spremembe na projektu Doživljajsko razstavišče Ljublanica,
- **k točki 4:** Sklep Sveta Krajevne skupnosti Verd,
- **k točki 7:** Položnica za 4 člansko družino (v variantah podražitve).

Lep pozdrav!



Župan
Stojan Jakin, univ. dipl. inž. grad. I.r.

k tč. 2

P+R na Vrhniki (Sinja Gorica)

Odgovor na svetniško vprašanje - dopolnitev odgovora

PODATKI O FINANČNI REALIZACIJI PROJEKTA IZ KONČNEGA POROČILA

Podatki v odgovoru na svetniško vprašanje upoštevajo zgolj izvedbo investicije – ureditev površin za P+R. Ne vsebujejo pa stroške projektne ter investicijske dokumentacije, vloge za dodelitev nepovratnih sredstev ter enkratnega stroška plačila služnosti DRSC.

Zato smo pripravili še razpredelnico Celotne finančne realizacije projekta, ki zajemajo vse stroške, torej tudi leto 2013.

Celotna finančna vrednost – načrtovana po pogodbi in realizirana

	NACRTOVANA VREDNOST PO POGODBI Z MIP	REALIZIRANA VREDNOST
VREDNOST DEL UREDITVE PARKIRIŠČA P+R BREZ DDV	537.291,34	503.045,62
dokumentacija 2013 in 2015 ter druge ureditve	33.782,62	
dokumentacija 2013		28.621,34
Vrednost brez DDV	571.073,96	531.666,96
DDV (22%)	125.636,27	116.966,73
SKUPAJ Z DDV	696.710,23	648.633,69

Načrtovani viri financiranja

Viri financiranja – tekoče cene v €	plan 2013	plan 2014	plan 2015	skupaj
Občina Vrhnika Ureditev površin P+R v Sinji Gorici	34.918,03 €	106.190,01 €	98.904,55 €	240.012,59 €
Proračun RS EU sredstva – kohezijski sklad	0,00 €	243.950,01 €	212.747,63 €	456.697,65 €
Skupaj viri	34.918,03 €	350.140,02 €	311.652,18 €	696.710,23 €

Realizirani viri financiranja

Viri financiranja – tekoče cene v €	2013	2014 in 2015	skupaj	%
Občina Vrhnika Ureditev površin P+R v Sinji Gorici	34.918,03 €	186.126,95 €	221.044,98 €	34,08
Proračun RS EU sredstva – kohezijski sklad	0,00 €	427.588,71€	427.588,71 €	65,92
Skupaj viri	34.918,03 €	613.715,65 €	648.633,69 €	100,00

Pripravil:

Janko Skodlar, podžupan

VPRAŠANJE JE POSTAVIL: Daniel Cukjati na 8. redni seji OS, 10. 12. 2015

VPRAŠANJE: (iz magnetograma)

Daniel Cukjati:

Potem imam pa tretjo vprašanje, oz. tretja malo daljša točka, delno je bilo že odgovorjena in se nanaša na Doživljajsko razstavišče, sedaj na prejšnji seji, to je bilo začetek novembra smo sklenili, da gre na razpis upravljavcu, dober mesec za tem, prav dlje od tistega sklepa nismo, da se gre ___ to, ker danes smo desetega, ___ drugi teden v ponedeljek se dobijo in ko je bilo rečeno, da bo do srede januarja, torej gre razpis ven v sredo, v sredo še ___ mora iti razpis že ven ___ sredi januarja lahko zaključili z razpisom, potem ___ postopek izbiranja. Sedaj ker mi tega roka ne bomo ujeli kakor je bilo vedno prej govora, da je nujen do konca januarja, drugače lahko sredstva padejo, me zanima sedaj kdaj tisti nujni rok, ker vsakič pač nov datum zvemo, kdaj je tisti nov rok, ki je res sedaj, jaz upam, da zadnji rok, da dobimo upravljavca. In pa potem me pa zanima, po mojem tudi marsikoga zanima glede na to, da je milijon pa pol evrov vredna investicija, kaj se bo v bistvu v tem centru sploh razstavljal, to je, konkretne zadeve me zanimajo ___ glede na to, da Mestni muzej to pripravlja mora imeti že znane eksponate. Skozi se govori o Potočnikovi zbirki. Potočnikova zbirka je, mislim, da ima okrog 6 tisoč kosov, od zelo zanimivih do takih, ki niso zanimive. Me zanima kateri del bomo mi prevzeli, te Potočnikove zbirke in pa kdaj bomo dobili ta deblak, ki naj bi bila osrednji razstavni eksponat na Vrhniki, zaradi tega smo tudi dobili sredstva 300 tisoč za dvig, pa restavriranje, kdaj bo sploh na Vrhniki, ker tretjega dvanajstega na internetni strani RTV Slovenije je bilo rečeno, da se bo ta deblak restavriral in, da bo pač primeren za razstavo v roku petih let. Sedaj to je pa, ta deblak je pa nekako osnova za ta razstavišče in me zanima kaj se zgodi, če tega deblaka ne dobimo v tem času s temi evropskimi sredstvi. Kdo bo nosil odgovornost? Ali Mestni muzej, ker ga mi nimamo, a bo Občina, ker brez osrednjega elementa težko dosežeš tiste zastavljene cilje, če nimaš neke zadeve, ki bi jo mogel imeti? Kdo bo nosil odgovornost, v kakšni meri to odgovornost, ali bo na koncu Občina plačala vse. Res je, da so bile potem neki drugi datumi, da je možno to v roku dveh let, ali dveh pa pol, pač v optimalnih pogojih dobiti ta deblak, ampak to če so optimalni pogoji ne? Sedaj pa poznamo Slovenijo, skoraj nič ni v roku, tako, da je ta petletni rok bolj realen in me zanima v bistvu odgovornost tega. Poleg tega pa tudi kritiko podajam na Mestni muzej Ljubljana. Pogoj je bil, da se gre v razpis, da bodo oni merila, da praktično jih imajo že napisana merila za ta razpis, sedaj pa tega razpisa še zmeraj ni in merila se še zmeraj pripravlja. In pa če se v enem mesecu niso uspela pripraviti ___ ali se bodo sedaj v petih dneh uspela pripraviti.

KOT ODGOVOR PRILAGAMO NASLEDNJO DOKUMENTACIJO:

1. Dopis Muzeja in galerije mesta Ljubljane, št. 11/Š16 z dne 13. 1. 2016,
2. Dopis Zavoda za varstvo kulturne dediščine Slovenije, Centra za konservatorstvo, Restavratorskega centra, št. 01/2016 z dne 6. 1. 2016,
3. Dodatek št. 1 k Pogodbi o projektu »Doživljajsko razstavišče Ljubljana« št. C1541-15T710004

Občina Vrhnika
Tržaška cesta 1
1360 Vrhnika

Muzej in galerije mesta Ljubljane
Gosposka 15
1000 Ljubljana
Datum:
Številka:

Zadeva: strokovna utemeljitev spremembe na projektu Doživljajsko razstavišče Ljubljana v zvezi z razstavljanjem rimskega deblaka

Osnovni cilj projekta Doživljajsko razstavišče Ljubljana je zaščita in prezentacija najbolj ogroženih delov državnega spomenika Ljubljane, ki vključuje tudi arheološke raziskave, dokumentiranje in dvig ostankov rimskega čolna deblaka, ki je bil odkrit že v osemdesetih letih prejšnjega stoletja in preliminarno raziskan leta 2001. Glede na rezultate predhodnih raziskav in stopnjo ogroženosti spomenika zaradi neutrjene brežine, ki ji je ob večkratnih poplavih v zadnjih letih grozilo spodjedanje, posledično pa trajno uničenje kulturnega spomenika, je bila kot prednostna naloga zaščite spomenika podana prijava na razpis Finančnega mehanizma EGP 2009-2014. Stopnja ohranjenosti in dimenzija rimskega deblaka je bila definirana na podlagi predhodnih raziskav in je kazala na močno degradiran in fragmentiran predmet, ki naj bi v dolžino meril okoli 12m. Del prelomljenega deblaka je bil leta 2001 zaradi ogroženosti premeščen v boljše ohranjen del deblaka in zaščiten s sedimentom. Na podlagi znanih analiz je bila izvedena prijava na razpis ter pripravljen delovni načrt za izvedbo arheoloških raziskav, dvig in aktivno konservacijo predmeta.

Arheološke raziskave so bile zaradi neprimernih pogojev stanja vodostaja v spomladanskih mesecih 2015, izvedene šele v juniju in juliju 2015. Zahteven logističen podvig, ki je bil tako s strani obiskovalcev kot tudi medijev izjemno odziven, je prinesel tudi izjemne rezultate. Slabše ohranjenim delom deblaka, ki je bil delno dokumentiran že leta 2001, je v kompaktnem delu brežine sledil nepričakovano dobro ohranjen in bistveno večjih dimenzij ohranjen del deblaka, kjer so se poleg lesenih delov in kovinskih spojk ohranili tudi ostanki tkanine. Gre za enega največjih znanih plovil tega tipa v Evropi, saj v dolžino meri nekje med 15,5 in 16 m. Čoln iz hrastovega debla, okvirno datiran v 1. stoletje našega štetja, je bil okoli 1,2 m širok in 0,8 m visok. V njem so opazni sledovi popravljenega razpoka, ki so nastale že ob gradnji ali ob uporabi, in sicer s številnimi železnimi spojkami. V čolnu je bila odkrita tudi okrogla odprtina s koničnim čepom, namenjena lažjemu potapljanju čolna za čas, ko ga niso uporabljali. Podaljšan in zvišan krmni del nakazuje, da se je deblak premikal z odtrivanjem z drogom, zaenkrat pa ni izključena niti možnost uporabe snemljivega jambora za jadro ali vlečno vrv. Najverjetneje je bil uporabljen za prevoz gradbenega materiala ali potnikov v lokalnem prometu.



Podvodne arheološke raziskave (foto: D. Badovinac)



Dvig deblaka (foto: D. Badovinac)

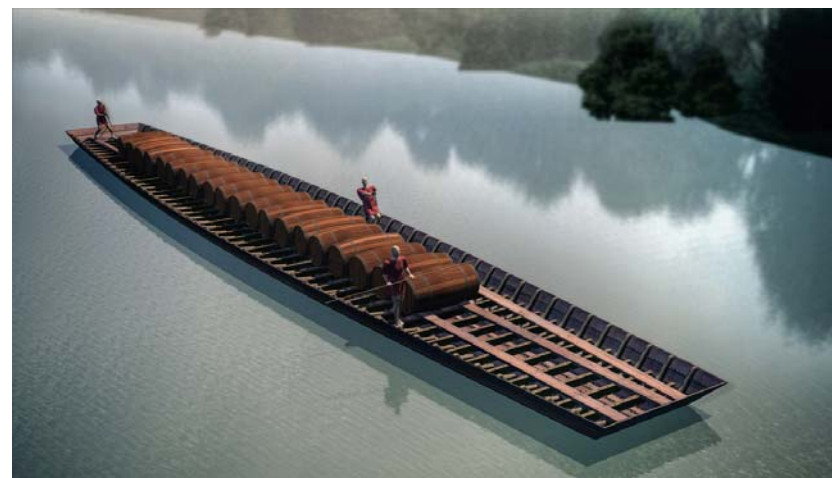


Dvig deblaka (foto: D. Badovinac)



Transport deblaka na Restavratorski center ZVKDS (foto: D. Badovinac)

Med čiščenjem neposredne okolice deblaka je bila manj kot meter dolvodno odkrita še razbitina rimske tovarne ladje s tekočo oplato, spojeno v tehniki šivanja. Glede na konstrukcijske značilnosti in dimenzije vidnih delov gre za zelo zmogljivo plovilo z nosilnostjo nekaj deset ton, ki je na moč podobno leta 1890 odkriti ladji iz Lip na vzhodni polovici Ljubljanskega barja. Tovrstne ladje je izdelala in uporabljala rimska vojska, služile pa so za prevoz različnih vrst tovarov med zgodnjemirsko utrjeno naselbino na Dolgih njavah na Vrhniki in pristaniščem oporišča na ljubljanskih Prulah. Ladja po zaščiti lesenih delov in brežine trenutno ni ogrožena in jo ohranjamo in situ.



Virtualna rekonstrukcija rimske tovarne ladje iz Lip (konec 1. stol. pr.n.št. - začetek 1. stol. n.št.) (izdelal I. Dolinar po predlogi A. Gasparija)

Konservatorski poseg je po zahtevnem dvigu in transportu deblaka na Restavratorski center ZVKDS v prvi fazi obsegal temeljito študijo stopnje degradacije in preventivne ukrepe za zaščito predmeta. Glede na pomembnost predmeta in zahtevnost konservatorskega posega na predmetu velikih dimenzij, je bila za odločitev o nadaljnjih posegih ustanovljena mednarodna komisija strokovnjakov s področja mokrega lesa in konservacije, v kateri sodelujejo tudi strokovnjaki iz RGZM Mainz, ki so izvedli konservatorski poseg na najstarejšem kolesu na svetu iz kolišča Stare Gmajne na Vrhniki. Strokovna komisija je na podlagi dotedanjih analiz potrdila izjemen pomen najdbe in pripravila strokovna izhodišča za izvedbo aktivnega konservatorskega posega, ki ga izvede Restavratorski center ZVKDS z melaminsko metodo. Sočasno s konservacijo se izvede vse potrebne analize, dokumentiranje in študije (meritve, 3D skeniranje, vzorčenje za datiranje C14 in dendrokronologijo,...). Na podlagi preliminarnih rezultatov, dimenzij in debeline deblaka, stopnje degradacije in primerjav s podobnimi posegi, je bilo ugotovljeno, da bo aktiven konservatorski poseg trajal bistveno dlje od načrtovanega. Prvotno znani podatki o stopnji ohranjenosti deblaka iz leta 2001 so namreč nakazovali fragmentarno ohranjene dele lesa, ki so za izvedbo konservatorskega posega bistveno enostavnejši, hkrati pa zaradi manjše debeline lesenih struktur omogočajo hitrejšo prepajitev celic z melaminsko smolo ter hitrejšo

sušenje predmeta po zaključku polimerizacije. Opis in dejavnosti pri aktivni konservaciji deblaka so navedene v dokumentu RC ZVKŠ (glej prilogo).

Ob prijavi na razpis Doživljajsko razstavišče Ljubljana je bilo načrtovano, da bodo konservirani fragmenti deblaka razstavljeni že ob odprtju razstavišča. Zaradi zgoraj navedenih dejstev je nastala **delna sprememba pri terminih in vsebinah razstavljanja deblaka v razstavišču**. Delni zamik je nastal zaradi neprimerne vodostaja v spomladanskih mesecih 2015 ter logistično izjemno zahtevne podvodne arheološke raziskave, ki so zaradi dimenzij in teže predmeta zahtevale daljše obdobje in povečane dejavnosti. Glavni zamik predstavlja izvedba aktivnega konservatorskega posega, ki ga pred dvigom predmeta ni bilo možno natančneje definirati.

Za doseganje zastavljenih ciljev na projektu so bili pripravljene dodatni ukrepi:

- Redno obveščanje javnosti o aktivnostih na deblaku.
- Faznost razstavljanja deblaka v razstavišču. Mikroklimatska komora se izdela skladno z načrtom. Ob odprtju razstavišča se v njej razstavi že konservirane dele deblaka iz kovine (spojke) z vsemi slikovnimi in besedilnimi informacijami o deblaku.
- Izvede se dodatno filmsko vsebino o raziskavah in konservaciji deblaka, ki se jo predstavi na osrednji steni za komoro. Vsebina se redno dopolnjuje z infografiko in obiskovalce obvešča o poteku konservatorskega posega in načrtovanem terminu razstavljanja celega restavriranega predmeta.
- Glede na dejavnosti pri posegu in možnosti dostopanja se izvede dneve odprtih vrat na Restavratorskem centru ZVKDS, kjer se imajo obiskovalci možnost seznaniti tudi s problematiko ohranjanja mokrega lesa in konservatorsko restavratorsko dejavnostjo širše.
- Pred zaključkom izvajanja projekta Doživljajsko razstavišče Ljubljana se v razstavišču za obdobje nekaj mesecev razstavi najstarejše kolo na svetu s kolišča Stare Gamjne na Vrhniki, ki bo poleg ekskluzivnosti ogleda originala dodatno širil informacije o specifičnosti in pomenu predmetov iz mokrega lesa.
- Glede na potek konservatorskega posega, se dele deblaka sukcesivno postavlja v komoro. Glede na preliminarne analize bo deblak v celoti razstavljen v obdobju treh let.

Rezultati projekta Doživljajsko razstavišče Ljubljana bodo zaradi nastale situacije dostopni v celoti s časovnim zamikom, vendar bodo v celoti doseženi. Dodane pa bodo nove vsebine, ki bodo cilje projekta dodatno oplemenitile.

Pomen raziskovanja in prezentacije podvodne kulturne dediščine v Sloveniji

Raziskovanje podvodne kulturne dediščine doživlja v zadnjih desetletjih razmah praktično v vseh svetovnih regijah; na svetli strani ga žene poudarjen interes znanosti zaradi velikega potenciala za spoznavanje vojaške, gospodarske in socialne zgodovine preteklih družb in izjemno zanimanje javnosti, na temni pa komercialno izkoriščanje in plenjenje podvodnih arheoloških najdišč. Z namenom pravne in praktične zaščite arheoloških ostalin na dnu svetovnih oceanov, morij in celinskih voda ter spodbujanja raziskovanja tega segmenta kulturne dediščine in uskladitvi standardov dela na mednarodni ravni je bila na sedežu Unesca v Parizu leta 2001 sprejeta Konvencija o varovanju podvodne kulturne dediščine, h kateri je z ratifikacijo leta 2008 pristopila tudi Republika Slovenija. Z našim pristopom so se okrepila prizadevanja skupine držav v regiji kot glavnih promotorjev konvencije, obenem pa je bistveno pripomogel k zgodnejšemu začetku njene

veljavnosti. Zaradi izrazitih prednosti, ki jih Sloveniji prinašata poudarjena geografsko-prometna lega in izobilje vodnih virov, se lahko pohvalimo z izjemno bogato kulturno dediščino v potopljenih okoljih, ki je v primeru kolišč na Ljubljanskem barju z vpisom za seznam svetovne dediščine in najdb iz Ljubljane z objavo v mednarodni izdaji prestižne poljudno-znanstvene revije National Geographic doživela tudi širšo svetovno promocijo. Zaščita in prezentacija podvodne dediščine, s posebnim poudarkom na organskih ostankih in mokrem lesu, je zato ne zgolj aktualna svetovna tema, temveč predvsem nujen ukrep za ohranitev in dostop do te dragocene in edinstvene dediščine. Rezultati projekta Doživljajsko razstavišče Ljubljane to nedvomno potrjujejo.

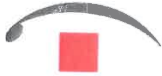
Irena Šinkovec
strokovni vodja projekta



Blaž Peršin
direktor

Priloga:

Strokovno mnenje Restavratorskega centra ZVKDS o konservaciji deblaka



Datum: 06. 01. 2016
Številka: 01/2016

Občina Vrhnika
Tržaška cesta 1
1360 Vrhnika

Zadeva: Pojasnilo o razlogih za predviden podaljšan konservatorski poseg na deblaku iz reke Ljubljanice

Spoštovani!

Na Restavratorskem centru Zavoda za varstvo kulturne dediščine (ZVKDS) smo julija 2015 sprejeli v delo deblak, dvignjen iz reke Ljubljanice. Kot pogodbeni izvajalec posega smo se zavezali, da bo konservatorski in restavratorski poseg izveden do konca trajanja projekta "Doživljajsko razstavišče Ljubljana".

Na podlagi preliminarnih analiz deblaka, je bila podana ocena trajanja izvedbe konservatorskih in restavratorskih posegov na deblaku. Ob dvigu deblaka so nastopila nova dejstva o deblaku in stanju lesa, česar ni bilo mogoče predvideti, dokler je bil deblak še v vodi. Deblak je približno 4 m (za 1/3) daljši, kot je bila prvotna ocena, kar poleg povečanega obsega dela prinese tudi številne logistične zaplete. Poleg tega je tudi precej razgrajen – maksimalna vsebnost vode je približno 400 %, kar ga uvršča v skupino najmočnejše razgrajenega arheološkega lesa. Ker, v nasprotju s prakso iz tujine, predmeta nismo želeli žagati na manjše sestavne dele, ki bi omogočili lažje manipuliranje in rahlo pospešili nekatere postopke, hkrati pa bi s tem nepopravljivo poškodovali dediščino, pomembno za širše okolje, so postopki nekoliko bolj zahtevni in dolgotrajni.

Mednarodna strokovna komisija, ki je zasedala 22. 9. 2015, je zato na podlagi stanja deblaka določila, da je poseg potrebno izvesti pod strožjimi pogoji, ki zahtevajo tudi daljši čas izvedbe. Posega tako ni moč pospešiti, saj so številni postopki odvisni od fizikalnih zakonov (izmenjava snovi med lesom in vodno raztopino na podlagi postopkov difuzije in osmoze, upočasnjeno sušenje lesa zaščitene s PE folijo v nosilnih kapsulah), ki jih ni možno pospešiti oz. skrajšati, ne da bi ob tem močno škodovali deblaku, pri čemer bi lahko uničili osrednji eksponat razstavišča in povzročili neizmerljivo in nepopravljivo škodo na tako pomembnem segmentu kulturne dediščine.

Postopek dela, kot je bil dogovorjen na zasedanju mednarodne strokovne komisije:

- 1) Deblak se očisti površinsko s krtačami, ščetkami, skalpeli ipd. Za kose večje od 0,5 m se izdelata nosilne kapsule iz epoksidne smole in steklene tkanine. Kapsule se izdelata po sistemu izdelave kalupov, tako da se prilegajo vsakemu kosu posebej. Nato se jih na gosto navrta, da bodo omogočile izmenjavo snovi v kasnejših fazah posega.
- 2) Po izdelavi kapsul, ki bodo omogočale prenašanje in obračanje posameznih kosov, sledi 3D skeniranje



- in fotogrametrija posameznih kosov.
- 3) Pasivno čiščenje notranjosti lesa se izvaja v demineralizirani vodi. Predmet je po zaključku prvih dveh faz hranjen v bazenih z demineralizirano vodo. Pri tem se iz notranjosti lesa izločajo topni produkti razgradnje (kisline) in sedimentov (soli). Postopek poteka na podlagi difuzije in ga ni mogoče pospešiti. Merimo prevodnost in pH vode ter jo v rednih intervalih nadomeščamo s čisto. Postopek se zaključí, ko je pH vodne kopeli nevtralen in prevodnost čim nižja. Prenizek pH bi namreč v naslednjem koraku pospešil polimerizacijo smole, ki bi se usadala na površino in jo skazila. Natančen čas trajanja čiščenja je težko določiti, saj ne vemo, koliko nečistoč se nahaja v notranjosti lesa.
 - 4) Ko bo les tudi v notranjosti dovolj očiščen, bomo demineralizirano vodo nadomestili z vodno raztopino melaminske smole. V njej se bo les predvidoma namakal do 1 leta (odvisno od velikosti posameznih kosov).
 - 5) Sledi polimerizacija pri povišani temperaturi. Večinoma poteče v nekaj dneh.
 - 6) Zadnja faza konservatorskega posega je sušenje. Sušenje mora potekati zelo počasi, saj bi zaradi oslabiljene strukture lesa in velikega deleža vode prehitro izhlapevanje slednje lahko vodilo do mehanskih deformacij. Les zato sušimo zavrt v paropropustno PE folijo, kjer voda zelo počasi izhlapeva. Tudi tu je težko predvideti natančen čas trajanja. Na podlagi izkušenj z manjšimi kosi, sušenje traja od nekaj mesecev dalje. Za večje kose lahko tudi leto ali celo dve.
 - 7) Ko bo les povsem suh, sledi sestavljanje v prvotno obliko v razstavišču.

Postopki, ki bodo izvajani po zaključku projekta "Doživljajsko razstavišče Ljubljana", ne bodo zahtevali večjih finančnih vložkov, marveč le čas. Finančna sredstva, ki so predvidena v okviru projekta, bomo porabili do konca trajanja le-tega. Manjši delež, sredstev, ki bo še potreben za zaključek posega, pa je predviden iz sredstev Občine Vrhnika, dela pa bo Restavratorski center izvedel v okviru redne dejavnosti.

Predčasen prevoz v prostore razstavišča bi predmet močno ogrozil. Neutrjen in moker les, je namreč še vedno zelo občutljiv, zato bi pri prevozu lahko nastale mehanske poškodbe. Poleg tega je les med sušenjem potrebno redno spremljati in občasno odviti, da se odstrani kondenz s prekrivne folije. Tedenski prevozi s sedeža Restavratorskega centra na Vrhniko bi projekt tudi močno podražili. Zato vas prosimo za možnost dokončanja posega (ob zgoraj navedenih dejstvih) v prostorih Restavratorskega centra ZVKDS, kljub temu, da bo projekt "Doživljajsko razstavišče Ljubljana" že zaključen. Obiskovalcem bomo v času do postavitve deblaka le-tega predstavili na drugačne načine, ki jim bodo poleg dimenzij samega deblaka predstavili tudi konservatorsko – restavratorski poseg, kar je dodana vrednost projekta zaradi izrednih okoliščin, saj ti postopki ob koncu posegov laični javnosti večinoma ostanejo skriti.

S spoštovanjem!

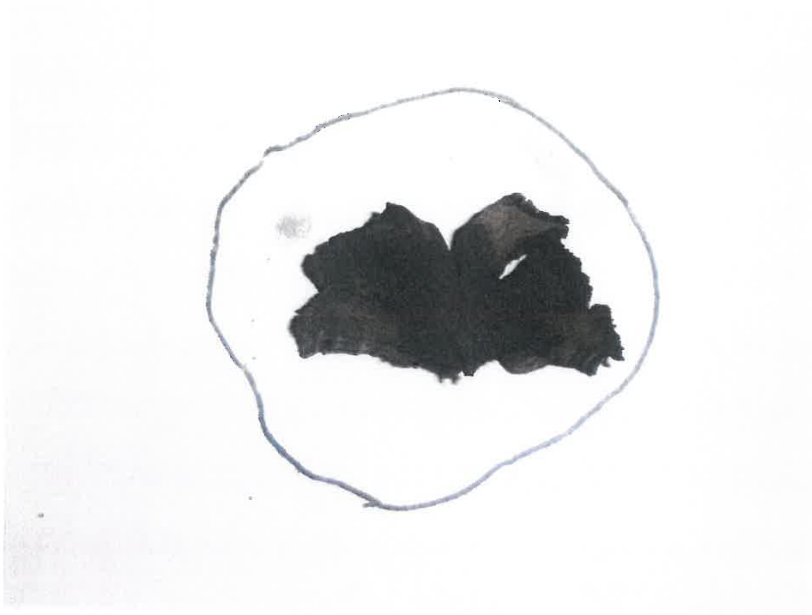
Pripravila:
dr. Katja Kavkler
vodja naravoslovnega oddelka

Janez Kromar
pomočnik generalnega direktorja
vodja Restavratorskega centra

Priloga: slikovno gradivo



Priloga



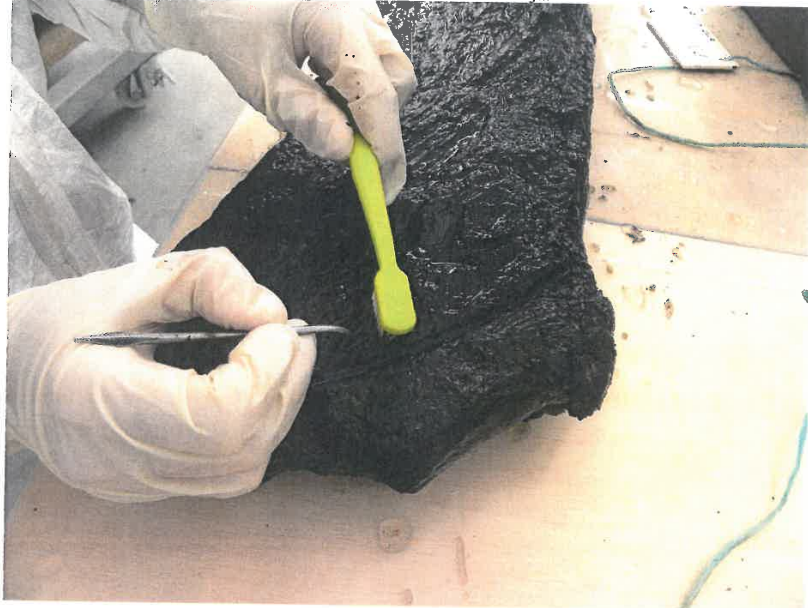
Slika 1: Fotografija prikazuje kos nekonserviranega arheološkega lesa po sušenju na zraku. Obod okrog lesa predstavlja prvotno velikost in obliko tega kosa.



Slika 2: Na površini odlomljenega premca deblaka vidimo tkanino, s pomočjo katere so ga lastniki prilepili na glavni del plovila.



Slika 3: Poleg sedimentov so bila na površini deblaka tudi živa bitja.



Slika 4: čiščenje površine manjšega kosa z zobno ščetko in iglo.



Slika 5: Čiščenje površine največjega kosa deblaka. Površina je bila zaradi ogrodja in občutljivosti lesa mestoma zelo težko dostopna.



Slika 6: delno očiščen kos deblaka.



Slika 7: Ker so posamezni kosi izredno težki, smo izdelali posebno konstrukcijo, s katero jih lahko dvigujemo.



Slika 8: Pred izdelavo epoksi kapsul moramo pripraviti t.i. ograjice, ki omejuje obliko kapsule. Njihovo obliko dosežemo s podlaganjem s stiroporom in končnim oblikovanjem iz gline.





Sliki 9 in 10: Nanašanje smole na zaščitno plast folije po obliki deblaka.



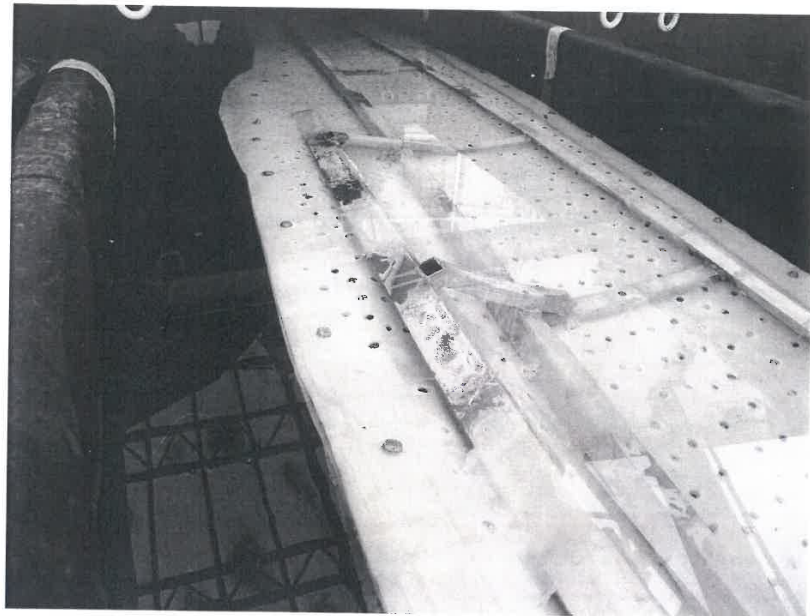
Slika 11: Tri faze izdelave kapsule (z leve): očiščena površina lesa; pripravljena ograjica s prevleko iz folije, na katero bomo nanesli smolo; že izdelana tretjina kalupa.



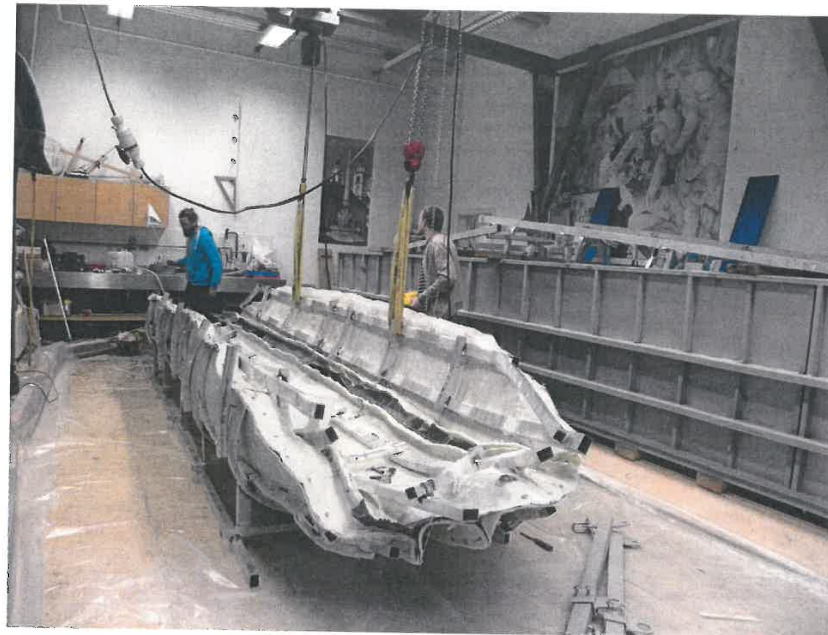
Slika 12: Kapsule so ojačane z aluminijastim ogrodjem.



Slika 13: Vrtanje lukenj v kapsulo, ki bodo omogočile izmenjavo snovi v naslednjih postopkih.



Slika 14: Deblak v končani kapsuli se namaka v vodi.



Slika 15: Največji kos deblaka. Izdelana kapsula še ni navrtana.



Služba Vlade Republike Slovenije za razvoj in evropsko kohezijsko politiko, Kotnikova 5, 1000 Ljubljana, davčna številka: SI18640494, matična številka: 2482550000 (v nadaljnjem besedilu Nosilec programa), ki jo zastopa Alenka Smerkolj, ministrica brez resorja, pristojna za strateške projekte in kohezijo

in

Občina Vrhnika, Tržaška cesta 1, 1360 Vrhnika, davčna številka: SI43542204, matična št.: 5883407, (v nadaljnjem besedilu: Nosilec projekta), ki jo zastopa, Stojan Jakin, župan,

sklepata naslednji

Dodatek št. 1 k Pogodbi o projektu »Doživljajsko razstavišče Ljubljana« št. C1541-15T710004

1. člen

Pogodbeni stranki uvodoma ugotavljata, da:

1. sta dne 29. 6. 2015 sklenili Pogodbo o projektu »Doživljajsko razstavišče Ljubljana« št. C1541-15T710004 (v nadaljevanju Pogodba o projektu);
2. je v skladu s 4. točko 7.14 člena Uredbe o izvajanju Finančnega mehanizma EGP 2009-2014 Urad za finančne mehanizme z dopisom z dne 13. 10. 2015 potrdil podaljšanje skrajnega roka upravičenosti izdatkov projektov Programa Finančnega mehanizma EGP za eno leto oz. do 30. 4. 2017;
3. je bil dne 27. 11. 2015 sklenjen dodatek k Sporazumu o Programu Finančnega mehanizma EGP, s katerim je bil podaljšan skrajni rok upravičenosti izdatkov Programa Finančnega mehanizma EGP;
4. je Nosilec projekta dne 25. 8. 2015 in 18.1.2016 posredoval prošnjo za podaljšanje obdobja trajanja projekta (SPIS št. 4300-354/2014/21 in št. 4300-354/2014/27), zaradi česar pogodbeni stranki spreminjata Pogodbo o projektu;
5. sklepata ta dodatek na podlagi 20. člena Pogodbe o projektu.

2. člen

Spremeni se tretji odstavek 3. člena tako, da se sedaj glasi:

»Obdobje trajanja projekta se začne z dnem 10. 3. 2015 in se zaključi z dnem 31. 12. 2016. Izdatki projekta so upravičeni v obdobju trajanja projekta.«

3. člen

Spremeni se šesti odstavek 4. člena tako, da se sedaj glasi:

»Nosilec programa bo sredstva v skladu s stopnjo sofinanciranja projekta, v višini največ do 846.062,52 EUR, izplačal iz NRP št. 1541-15-0211 v letih 2015, 2016 in 2017, in sicer 85 % sredstev iz PP 141037 -

EGP FM 09-14 - EGP finančni mehanizem in 15 % sredstev iz PP 141028 - NOR in EGP 09-14 - slovenska udeležba. Nosilec programa se zavezuje, da bo v proračunskih letih 2015, 2016 in 2017 povrnil nastale izdatke projekta v skladu s stopnjo sofinanciranja projekta in največ do navedene višine v skladu s proračunskimi možnostmi. Izpolnitev obveznosti Nosilca programa je vezana na proračunske zmogljivosti Nosilca programa v posameznih proračunskih letih. Dodeljena sredstva so strogo namenska in jih sme Nosilec projekta uporabljati izključno v skladu s pogoji, navedenimi v javnem razpisu in v tej pogodbi.«

4. člen

Zaradi odprave administrativne napake se spremeni drugi odstavek 8. člena tako, da se sedaj glasi:

»Vmesno poročilo predloži Nosilec projekta Nosilcu programa najkasneje:

- do 30. 6. 2015 za poročilo, ki zajema upravičene izdatke projekta nastale od 10. 3. 2015 do 30. 4. 2015;
- do 30. 9. 2015 za poročilo, ki zajema upravičene izdatke projekta nastale do 31. 8. 2015;
- do 31. 1. 2016 za poročilo, ki zajema upravičene izdatke projekta nastale do 31. 12. 2015;
- do 31. 5. 2016 za poročilo, ki zajema upravičene izdatke projekta nastale do 30. 4. 2016;
- do 30. 9. 2016 za poročilo, ki zajema upravičene izdatke projekta nastale do 31. 8. 2016;
- do 10. 2. 2017 za poročilo, ki zajema upravičene izdatke projekta nastale do 31. 12. 2016.«

5. člen

Ostale določbe Pogodbe o projektu, ki se s tem dodatkom ne spreminjajo, ostajajo nespremenjene in veljajo naprej.

6. člen

Dodatek št. 1 k Pogodbi o projektu je sklenjen v 4 (štirih) enakih izvodih, od katerih prejme Nosilec programa 3 (tri) izvode, Nosilec projekta pa 1 (enega). Vsi podpisani izvodi imajo lastnost izvirnika.

7. člen

Dodatek št. 1 k Pogodbi o projektu stopi v veljavo z dnem zadnjega podpisa obeh pogodbenih strank razen 4. člena dodatka št. 1, ki se uporablja od sklenitve pogodbe o projektu.

Številka: 322-2/2013-57
Ljubljana, dne 05-02-2016

Številka: 4300-354/2014/28

Ljubljana, dne 01-02-2016

Občina Vrhnika

Služba Vlade Republike Slovenije za razvoj in evropsko kohezijsko politiko

Stojan Jakin
župan



Alenka Smerkolj
ministrica



KS VERD

Verd, 4.2.2016

VERD 100, 1360 VRHNIKA

OBČINA VRHNIKA

ODDELEK ZA KOMUNALO IN OKOLJE

G. SIMONA OGRIČ

TRŽAŠKA CESTA 1

1360 VRHNIKA

Spoštovani!

Sporočamo vam, da je Svet KS Verd glede nameravane razlastitve Žitko Alojza v smeri pridobitve potrebnega zemljišča za prepotreben pločnik, na svoji 3. Redni seji dne 2.2.2016 sprejel naslednji sklep:

SKLEP 2/2-1:

Svet KS Verd da pozitivno mnenje k razlastitvi dela zemljišča parcelne številke 793/0 k.o. Verd, ki je nujno potrebno za nadaljevanje investicije Pločnik Verd- Podgora.

K sprejetju tega sicer nevsakdanjega in nam neljubega sklepa je pripomoglo tudi dejstvo, da kljub vsem dosedanjim naporom posameznih članov Sveta KS Verd in posameznih organov Občine Vrhnika v smeri primerne dogovora o ureditvi lastništva dela predmetne parcele z lastnikom g. Alojzom Žitko nikakor ni bil mogoč. Pri nekem od številnih poizkusov dogovora je bil predsednik sveta KS Verd z strani g. Žitko Alojza deležen celo resne verbalne grožnje z fizičnim nasiljem.

S spoštovanjem,

SVET KS VERD

Predsednik Tomaž Gorišek



A handwritten signature in blue ink, appearing to be "Tomaž Gorišek".

Varianta 1,25 € - omr čiščenje in skupaj z odpadki

Skupaj se bo tako položnica spremenila za 8,04 %

k tč. 7

Položnica 4 - članska družina - KANALIZACIJA

postavka	kol.	kol.	ME	CENA		ZNESEK		Z DDV		% spremembe
				veljavna	predlagana	veljavno	predlagano	veljavno	predlagano	
Oskrba s pitno vodo										
VODARINA	12	12	m3	0,6786	0,6996	8,14	8,4	8,91	9,2	
OMREŽNINA (DN 20)	1	1	kos	3,553	4,2258	3,55	4,23	3,89	4,63	
					$\Sigma_1 =$	11,69	12,63	12,8	13,83	108,05
Odvajanje odpadne vode										
CENA STORITVE	12	12	m3	0,3612	0,4073	4,33	4,89	4,74	5,35	
OKOLJSKA DAJATEV	12	12	m3	0,0528	0,0528	0,63	0,63	0,63	0,63	
OMREŽNINA (DN 20)	1	1	kos	4,6274	5,2517	4,63	5,25	5,07	5,75	
					$\Sigma_2 =$	9,59	10,77	10,44	11,73	112,36
Čiščenje odpadne vode										
CENA STORITVE	12	12	m3	0,3839	0,3712	4,61	4,45	5,05	4,87	
OMREŽNINA (DN 20)	1	1	kos	0,5378	1,25	0,54	1,25	0,59	1,37	
					$\Sigma_3 =$	5,15	5,7	5,64	6,24	110,64
Ravnanje s komunalnimi odpadki										
STORITEV ZBIRANJA KO	52,04	52,04	kg	0,1187	0,1187	6,18	6,18	6,77	6,77	
JAVNA INF. ZBIRANJA KO	52,04	52,04	kg	0,0038	0,0038	0,2	0,2	0,22	0,22	
STORITEV OBDELAVE MKO	15,2	14,72	kg	0,0758	0,0674	1,15	0,99	1,26	1,08	
JAVNA INF. OBDELAVE MKO		14,72	kg		0,0438		0,64	0	0,7	
STORITEV ODLAGANJA MKO	2,36	0,72	kg	0,0356	0,1883	0,08	0,14	0,09	0,15	
JAVNA INF. ODLAGANJA MKO		0,72	kg		0,0734		0,05	0	0,05	
					$\Sigma_4 =$	7,61	8,2	8,34	8,97	107,55
Ravnanje z biološkimi odpadki										
STORITEV ZBIRANJA BIO	50,36	50,36	kg	0,1257	0,1257	6,33	6,33	6,93	6,93	
					$\Sigma_5 =$	6,33	6,33	6,93	6,93	100
					$\Sigma_1 + \Sigma_2 + \Sigma_3 + \Sigma_4 + \Sigma_5 =$	40,37	43,63	44,15	47,7	108,04

Varianta 1,25 € - omr čiščenje in skupaj z odpadki

Skupaj se bo tako položnica spremenila za 10,11 %

Položnica 4 - članska družina - KANALIZACIJA

postavka	kol.	kol.	ME	CENA		ZNESEK		Z DDV		% spremembe
				veljavna	predlagana	veljavno	predlagano	veljavno	predlagano	
Oskrba s pitno vodo										
VODARINA	12	12	m3	0,6786	0,6996	8,14	8,4	8,91	9,2	
OMREŽNINA (DN 20)	1	1	kos	3,553	4,2258	3,55	4,23	3,89	4,63	
					$\Sigma_1 =$	11,69	12,63	12,8	13,83	108,05
Odvajanje odpadne vode										
CENA STORITVE	12	12	m3	0,3612	0,4073	4,33	4,89	4,74	5,35	
OKOLJSKA DAJATEV	12	12	m3	0,0528	0,0528	0,63	0,63	0,63	0,63	
OMREŽNINA (DN 20)	1	1	kos	4,6274	5,2517	4,63	5,25	5,07	5,75	
					$\Sigma_2 =$	9,59	10,77	10,44	11,73	112,36
Čiščenje odpadne vode										
CENA STORITVE	12	12	m3	0,3839	0,3712	4,61	4,45	5,05	4,87	
OMREŽNINA (DN 20)	1	1	kos	0,5378	1,25	0,54	1,25	0,59	1,37	
					$\Sigma_3 =$	5,15	5,7	5,64	6,24	110,64
					$\Sigma_1 + \Sigma_2 + \Sigma_3 =$	26,43	29,1	28,88	31,8	110,11

Skupaj se bo tako položnica spremenila za 11,6 %

Položnica 4 - članska družina - KANALIZACIJA

postavka	kol.	kol.	ME	CENA		ZNESEK		Z DDV		% spremembe
				veljavna	predlagana	veljavno	predlagano	veljavno	predlagano	
Oskrba s pitno vodo										
VODARINA	12	12	m3	0,6786	0,6996	8,14	8,4	8,91	9,2	
OMREŽNINA (DN 20)	1	1	kos	3,553	4,2258	3,55	4,23	3,89	4,63	
					$\Sigma_1 =$	11,69	12,63	12,8	13,83	108,05
Odvajanje odpadne vode										
CENA STORITVE	12	12	m3	0,3612	0,4073	4,33	4,89	4,74	5,35	
OKOLJSKA DAJATEV	12	12	m3	0,0528	0,0528	0,63	0,63	0,63	0,63	
OMREŽNINA (DN 20)	1	1	kos	4,6274	5,2517	4,63	5,25	5,07	5,75	
					$\Sigma_2 =$	9,59	10,77	10,44	11,73	112,36
Čiščenje odpadne vode										
CENA STORITVE	12	12	m3	0,3839	0,3712	4,61	4,45	5,05	4,87	
OMREŽNINA (DN 20)	1	1	kos	0,5378	2,6879	0,54	2,69	0,59	2,94	
					$\Sigma_3 =$	5,15	7,14	5,64	7,81	138,48
Ravnanje s komunalnimi odpadki										
STORITEV ZBIRANJA KO	52,04	52,04	kg	0,1187	0,1187	6,18	6,18	6,77	6,77	
JAVNA INF. ZBIRANJA KO	52,04	52,04	kg	0,0038	0,0038	0,2	0,2	0,22	0,22	
STORITEV OBDELAVE MKO	15,2	14,72	kg	0,0758	0,0674	1,15	0,99	1,26	1,08	
JAVNA INF. OBDELAVE MKO		14,72	kg		0,0438		0,64	0	0,7	
STORITEV ODLAGANJA MKO	2,36	0,72	kg	0,0356	0,1883	0,08	0,14	0,09	0,15	
JAVNA INF. ODLAGANJA MKO		0,72	kg		0,0734		0,05	0	0,05	
					$\Sigma_4 =$	7,61	8,2	8,34	8,97	107,55
Ravnanje z biološkimi odpadki										
STORITEV ZBIRANJA BIO	50,36	50,36	kg	0,1257	0,1257	6,33	6,33	6,93	6,93	
					$\Sigma_5 =$	6,33	6,33	6,93	6,93	100
					$\Sigma_1 + \Sigma_2 + \Sigma_3 + \Sigma_4 + \Sigma_5 =$	40,37	45,07	44,15	49,27	111,6

Položnica 4 - članska družina - GREZNICA

postavka	kol.	kol.	ME	CENA		ZNESEK		Z DDV		% spremembe
				veljavna	predlagana	veljavno	predlagano	veljavno	predlagano	
Oskrba s pitno vodo										
VODARINA	12	12	m3	0,6786	0,6996	8,14	8,40	8,91	9,20	
OMREŽNINA (DN 20)	1	1	kos	3,5530	4,2258	3,55	4,23	3,89	4,63	
					$\Sigma_1 =$	11,69	12,63	12,80	13,83	108,05
Storitve povezane z greznicami in MKČN										
CENA STORITVE	12	12	m3	0,3512	0,2848	4,21	3,42	4,61	3,74	
OKOLJSKA DAJATEV	12	12	m3	0,5283	0,5283	6,34	6,34	6,34	6,34	
OMREŽNINA (DN 20)	1	1	kos	0,0000	0,8503	0,00	0,85	0,00	0,93	
					$\Sigma_2 =$	10,55	10,61	10,95	11,01	100,55
					$\Sigma_1 + \Sigma_2 =$	22,24	23,24	23,75	24,84	104,59