



Kulturni center IUV

**Celostni projekt revitalizacije kulturne in naravne dediščine
Vrhniko**

**Idejna zasnova interaktivnega doživljajskega razstavišča
LJUBLJANICA v prostorih bivše šivalnice IUV**

NAROČNIK:
Občina Vrhnika
Tržaška cesta 1
1360 Vrhnika

PROJEKT:
Zasnova revitalizacije kulturne in naravne dediščine Vrhnike

Kulturni center IUV
Idejna zasnova interaktivnega doživljajskega razstavišča LJUBLJANICA
v prostorih bivše šivalnice IUV

VRSTA PROJEKTNE DOKUMENTACIJE:
IDZ, Idejna zasnova

PROJEKTANT:
Delavnica d.o.o.,
Prijateljeva 11, 1000 Ljubljana
www.delavnica.eu
info@delavnica.eu

Uroš Jereb, direktor

©

avtorska skupina:
Irena Šinkovec, MGML
Delavnica d.o.o, Damijan Gašparič u.d.i.a. MArch
Uroš Jereb u.d.i.a.
Maj Juvanec u.d.i.a.
Boštjan Peršolja

2

ODGOVORNI VODJA PROJEKTA:
Uroš Jereb, univ.dipl.inž.arh

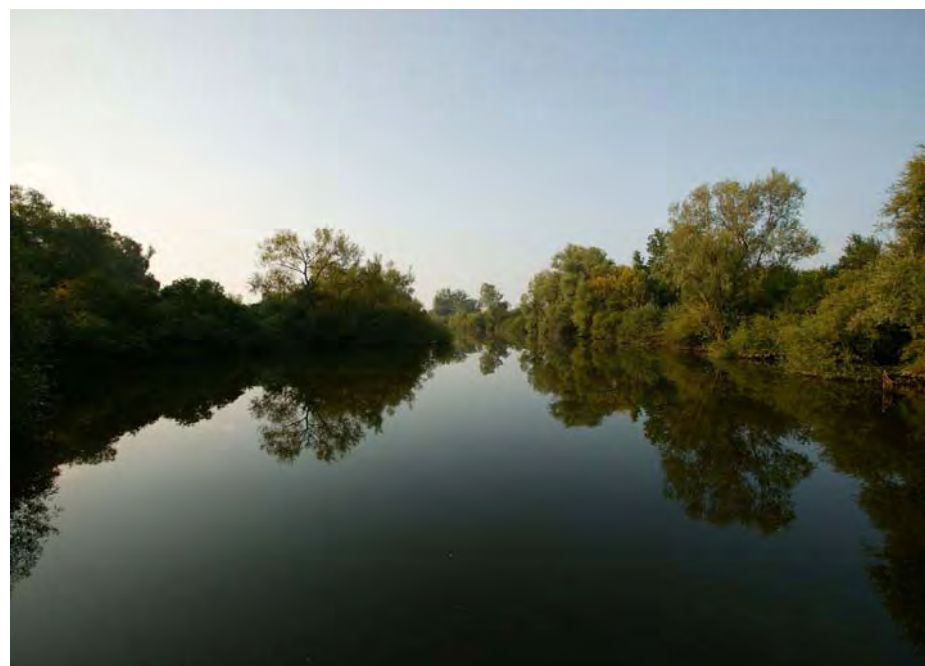
ŠTEVILKA PROJEKTA, KRAJ IN DATUM IZDELAVE PROJEKTA
018/2013

Vrhnika, avgust 2013

VSEBINA

1	PROJEKT REVITALIZACIJE KULTURNE IN NARAVNE DEDIŠČINE VRHNIKE	4
1.1	KONCEPT.....	4
1.2	IDEJNA ZASNOVA	5
1.2.1	KULTURNI CENTER IUUV	5
1.2.2	SREDIŠČI NARAVNE IN KULTURNE DEDIŠČINE MOČILNIK IN VERD	6
1.2.3	URBANO SREDIŠČE VRHNIKE	6
1.2.4	POTI IN TEMATSKE TOČKE	6
1.3	NAČRTOVANI POTEK PROJEKTA	7
2	DOŽIVLJAJSKO RAZSTAVIŠČE LJUBLJANICA - IDEJNA ZASNOVA.....	9
2.1	OSNOVNA IZHODIŠČA	9
2.2	RAZSTAVIŠČE	10
2.3	CILJNA PUBLIKA.....	10
2.4	OBRATOVANJE IN VZDRŽEVANJE RAZSTAVE	11
2.5	PROSTORSKE IN FUNKCIONALNE ZAHTEVE ZA ZAGOTAVLJANJE VSEBINE RAZSTAVIŠČA.....	11
2.5.1	FUNKCIONALNA SHEMA	11
2.5.2	ZAHTEVE ZA OPREMO	12
2.6	VSEBINSKA IN OBLIKOVALSKA ZASNOVA.....	12
2.7	ZASNOVA RAZSTAVNIH SKLOPOV	13
2.8	KONSTRUKCIJSKE ZAHTEVE.....	19
2.9	ELEKTRO INSTALACIJE	19
2.10	STROJNE INSTALACIJE.....	20
2.11	GRAFIČNE PRILOGE.....	21

Opomba: Gradivo v celoti z grafičnimi vsebinami in fotografijami je interne narave in ni primerno za objavo!



1 PROJEKT REVITALIZACIJE KULTURNE IN NARAVNE DEDIŠČINE VRHNIKE

1.1 KONCEPT

Idejna zasnova celovite prezentacije in popularizacije kulturne in naravne dediščine v občini Vrhnika

Osnovna izhodišča

Namen projekta je varovanje, ohranjanje, prezentacija ter maksimalna dostopnost do naravne in kulturne dediščine najširši javnosti z dolgoročnimi učinki na družbeni in trajnostni razvoj v lokalnem, nacionalnem in svetovnem kontekstu ter kvalitetna ponudba za prebivalce kraja ter domače in tuje obiskovalce.

Območje Vrhnike ima izjemen **potencial na področju naravne in kulturne dediščine**, dostopnost do nje pa je parcialna in premalo izkoriščena. Posamezni projekti, ki so bili izvedeni v preteklem obdobju, so preveč razpršeni in nepovezani, zato niso pripomogli k prepoznavnosti kraja in povečanju obiska. Prav tako je zaznati pomanjkanje celovitih in dolgoročnih usmeritev, ki temeljijo na strokovnosti in temeljnem poslanstvu ohranjanja dediščine za bodoče generacije ter kvalitetne prezentacije za lokalne prebivalce in turiste. To se kaže tudi v stanju razglašenosti enot dediščine za spomenike lokalnega pomena. Po podatkih Registra nepremične kulturne dediščine je občina Vrhnika edina občina v Sloveniji, ki ima več spomenikov državnega pomena (3) od spomenikov lokalnega pomena (2) ter najmanjše razmerje med številom enot nepremične kulturne dediščine in številom razglašanih spomenikov lokalnega pomena. Povprečni delež je okoli 10 %, medtem ko je v občini Vrhnika nižji od 1% (EŠD = 301; razglašeni spomeniki lokalnega pomena = 2).

Za dolgoročne učinke je v potrebna vzpostavitev prepoznavne celostne podobe - **blagovne znamke**, ki zagotavlja kvaliteto, kredibilnost in usmeritev v trajnostni razvoj, hkrati pa omogoča izdelavo dolgoročnih strategij s področja varovanja in ohranjanja naravne in kulturne dediščine ter njihovo prezentacijo in popularizacijo za najširšo javnost. **Ljubljana** je kot prepoznavni simbol in državni spomenik z neprecenljivo kulturno in naravno dediščino najprimernejša za predstavitev in prepoznavnost

Vrhniko v lokalnem, nacionalnem in svetovnem okolju. Prepoznavnost Vrhniko je danes razpršena med več tradicij, med katerimi izstopajo Argonavti (mit), Ivan Cankar (rojstni kraj pisatelja), izviri Ljubljanice (Bistra, Močilnik) in industrializacija po drugi svetovni vojni (IUV, LIKO,..). Ljubljanica kot edini tovrstni spomenik naravne in kulturne dediščine državnega pomena v Sloveniji, z edinstveno in široko paleto potencialov (reka sedmerih imen, kraški svet, Ljubljansko barje, podvodna arheologija, razvoj mesta skozi različna zgodovinska obdobja kot posledica prehodnosti prostora in komunikacij po Ljubljani,..) je popolnoma zanemarjena, hkrati pa združuje vse zgoraj omenjene podobe trenutne prepoznavnosti.

Revitalizacija je temeljni pogoj za dolgoročne učinke varovanja in ohranjanja dediščine ter razvoj kraja. Zaščita in prezentacija dediščine brez revitalizacije, ki je usmerjena v sodobne in aktualne tokove vsakdanjega življenja, je nesmiselna in vodi v nadaljnje propadanje. Zasnova dolgoročnega upravljanja, ki poleg ohranjanja vključuje tudi kvalitetno in raznovrstno programsko ponudbo je zato nujni del vsakega projekta.

Ozaveščanje lokalne javnosti s posebnim poudarkom na vzgoji in izobraževanju je predpogoj za krepitev identitete kraja, hkrati pa odpira nove možnosti za razvoj kreativnih industrij, turizma ter oživiljanja starih obrti in lokalnih tradicij. Omogoča tudi kvalitetnejše varovanje in ohranjanje dediščine kot lastne vrednote in potenciala za bodoče generacije. Zato morajo biti aktivnosti v prvi vrsti namenjene lokalni javnosti, ki bo v prihodnosti najboljši promotor za nove obiskovalce in turiste.

Za večjo prepoznavnost in promocijo je ključno tudi **povezovanje in dopolnjevanje** z drugimi kraji in regijami (npr. Ljubljana, Ljubljansko Barje, Postojnska jama, Lipica, Idrija,..). Na ta način se vzpostavi tudi pogoje za **razvoj turistične dejavnosti** in s tem povezanih dolgoročnih učinkov (prepoznavnost in promocija Slovenije, nova delovna mesta, razvoj storitvenih dejavnosti in kreativnih industrij). Lega Vrhniko in njen potencial sta optimalna dejavnika za razvoj turizma v najširšem pomenu besede: na sredini poti med dvema najbolj obiskanima turističnima destilacijama (Postojnska jama in Ljubljana), vpeta med vse tri spomenike, ki so razglašeni na svetovni seznam dediščine UNESCO (Škocjanske jame, Idrija, Ljubljansko barje – kolišča) in potencialom, da to postane tudi sama (Ljubljana) ter obsežnimi infrastrukturnimi možnostmi za razvoj turizma ob glavni avtocestni povezavi s katerimi je



omogočena tudi revitalizacija degradiranih območij, ki so posledica propada večjih industrijskih obratov in posledično trajnostni razvoj kraja in širšega zaledja.

1.2 IDEJNA ZASNOVA

Idejna zasnova temelji na oceni stanja in potenciala kulturne dediščine Vrhniko (v prilogi), evalvacij obstoječih dejavnosti in kompleksnejših načrtov razvoja občine Vrhniko (glej shemo 1 v nadaljevanju).

Idejna zasnova zajema širše in ožje območje občine Vrhniko z možnostjo povezovanja v širši prostor. Glavni poudarek je na maksimalni dostopnosti do naravne in kulturne dediščine za različne ciljne publike, komunikacijah, mreženju med dejavnostmi v širšem prostoru ter oživiljanju degradiranih območij, ki poleg revitalizacije prinašajo še dodaten potencial in širjenje dejavnosti (razvoj storitvenih dejavnosti, kreativnih industrij, turističnih dejavnosti, socialnih programov za robne in ranljive skupine, vzgojno in izobraževalno dejavnost za mlade in starejše, oživitvev tradicionalnih obrti in žive dediščine, znanstveno raziskovalno dejavnost ter posledično gospodarski razvoj občine in nova delovna mesta). S tem bodo omogočeni tudi pogoji za boljše varovanje in ohranjanje kulturne dediščine ter njene popularizacije in promocije v svet.

Celostna in dolgoročna strategija obsega pet glavnih sklopov, ki so med seboj povezani oz. delujejo nivojsko za različne ciljne publike. Realizacija posameznega sklopa ali segmenta znotraj njega lahko poteka fazno glede na podane prioritete ali priložnosti (finančna sredstva, infrastrukturna urejenost, lastništvo, status, prostorski akti,...).

1.2.1 KULTURNI CENTER IUV

Namen: osrednja informacijska točka z interaktivnim razstaviščem za predstavitve kulturne in naravne dediščine Vrhniko z zaledjem ter s poudarkom na dolgoročni prepoznavnosti območja preko edinstvene reke Ljubljanice. Obnova degradiranega objekta bivše šivalnice IUV, ki bo zaživel kot javni prostor z raznovrstnimi dejavnostmi, ki bodo med seboj povezane (knjižnica, šola, športne dejavnosti, razstavišče, prostor za izvajanje tematskih programskih sklopov za različne ciljne skupine, storitvena dejavnost). Prednost različnih

dejavnosti je v povečanem številu različnih ciljnih skupin in številu dnevnih obiskovalcev, skupnih programskih dejavnostih, kvalitetnejši ponudbi in racionalnejšemu obratovanju objekta. Objekt ima primerno lokacijo za usmerjanje obiskovalcev na druge sklope z različnimi komunikacijskimi možnostmi (cesta, kolesarske poti, pešpoti), hkrati pa ugodno prostorsko pozicijo (bližina avtoceste).

Faza: 1 / v fazi realizacije (glej Idejna zasnova interaktivnega doživljajskega razstavišča LJUBLJANICA v prostorih bivše šivalnice IUV)

1.2.2 SREDIŠČI NARAVNE IN KULTURNE DEDIŠČINE MOČILNIK IN VERD

Namen: dve tematski središči ob Ljubljani s kvalitetno prezentacijo in programi, vzgojno izobraževalnim in turističnim potencialom. Usmeritev v stalne, redne in celoletne aktivnosti v kombinaciji s storitvenimi dejavnostmi.

Močilnik: naravna dediščina (izviri Ljubljane, povezave s kraškimi pojavi, izhodiščna točka za poti in tematske ogleda ter povezovanje s sorodnimi ustanovami in lokacijami (Cerknica, Postojna, Lipica,...)).

Verd (ob ribnikih): kulturna dediščina (Ljubljana, Barje, podvodna arheologija, eksperimentalna arheologija, tradicije - les, glina, stavbna dediščina, izhodiščna točka za poti in tematske ogleda, povezovanje s sorodnimi ustanovami in lokacijami (Ljubljana) ter vzpostavitev strokovnega središča za podvodno arheologijo ter ohranjanje in hranjenje mokrih organskih gradiv.

Na obeh lokacijah že obstaja sicer degradirana infrastruktura, ki jo je v prihodnosti možno revitalizirati za namen varovanja, ohranjanja in prezentacije dediščine. Poleg primarne dejavnosti se obe lokaciji usmerita še v aktivno preživljanje prostega časa za najširšo javnost, šolske in občolske dejavnosti, turistično dejavnost in aktivno vključevanje lokalne skupnosti z možnostjo novih delovnih mest (nastanitvena dejavnost, centri za šolske in občolske dejavnosti, pridelovanje zdrave hrane, izposojevalnica športne opreme, izvedba programov, vodenja, izdelki domače obrti, trgovina, pohodništvo, plezanje, organizacija festivalov in dogodkov,...).



Faza: 3-4. Zahtevnejši, kompleksnejši projekti za katere je potrebno predhodno urediti lokacijsko dokumentacijo in lastništvo. Evalvacije primernosti lokacij za izvajanje programov se že izvajajo na Verdu (depozitorij za moker les, eksperimentalne delavnice na prostem).

1.2.3 URBANO SREDIŠČE VRHNIKE

Namen: Ureditev urbanega središča z enotno in kvalitetno javno opremo z namenom povezovanja posameznih sklopov, oživljanja mestnega jedra, prepoznavnosti mesta in posameznih lokacij, ustvarjanja zanimivih, didaktičnih in estetskih javnih površin za preživljanje prostega časa lokalnih prebivalcev in obiskovalcev Vrhnike, obveščanja javnosti o drugih lokacijah ter aktivnostih, programih in dogodkih v mestu. Ureditev bo omogočila večjo dostopnost do dediščine za najširšo javnost (javni prostor, naključni obiskovalci, usmerjanje na druge lokacije, ažurno predstavljanje novih odkritij) in povečanje površin za izvajanje različnih programskih sklopov. Ureditev vključuje celotno zasnovo opreme (panoji, prostori za počitek, igrala, smetnjaki, označevanje, ...), ki bo povezala mestno središče in izhodiščno informacijsko točko, hkrati pa bo služila tudi kot usmerjevalnik na tematske poti oz. točke posameznih lokacij dediščine.

Faza: 2-3. Evalvacije so v teku z manjšimi akcijami v sklopu drugih projektov (ureditev trga z umestitvijo rekonstrukcije najstarejšega lesenega kolesa na svetu iz Starih gmajn pri Verdu, postavitve modula Ljubljana). Prvo točko se uredi ob objektu Kulturnega centra IUV skupaj z razstaviščem, ostale točke se ureja glede na ureditvene načrte občine in finančne zmožnosti (projekti manjšega obsega, evropska sredstva).

1.2.4 POTI IN TEMATSKE TOČKE

Namen: Ureditev poti in tematskih točk na lokacijah dediščine, označitev kulturne dediščine, nadgradnja obstoječih programov, celotna podoba in sodobne prezentacije, ki ne posegajo agresivno v prostor, hkrati pa nudijo raznovrstne in nivojske podatke za različne ciljne publike (turisti, lokalni prebivalci, otroci, obiskovalci s posebnimi potrebami,...). Zasnova ureditve vključuje dva nivoja prezentacije: širši koncept - javni prostor z opremo: tabla/steber z informacijami, koš za smeti, igralo,

sedalo, interaktivni elementi, razstava, simbolika predmetov, možnost ogleda in situ (npr. Cankarjeva hiša, Črni orel, ...) in ožji koncept - minimalna oznaka na terenu: (tablica, številka/markacija s CGP-jem, steber, informacije na sodobnih tehnologijah). Oba nivoja imata skupno prepoznavnost in celostno podobo ter omogočata poljuben izbor poti. Vsebinsko in organizacijsko se pripravi več programov, kjer se posamezne točke lahko prekrivajo, obiskovalec pa dobi kar najbolj pestro ponudbo po lastni izbiri. Temeljni cilj vzpostavitve točk in poti je popularizacija dediščine na ekološki in obiskovalcem prijazen način, ki ga ne obremenjuje z naprej omejenimi in načrtovanimi vodenimi ogledi ter enim tipom dediščine. Obiskovalci se imajo možnost seznaniti z dediščino naključno in med izvajanjem različnih aktivnosti (npr. med kolesarjenjem, sprehodom, nakupovanjem), poti si lahko sestavljajo sami glede na težavnostno stopnjo (dolžina, višinske razlike, potreben čas), komunikacijo (peš, kolo, čoln, avto, avtobus,...) in ciljne skupine (šola, vrtec, družine, tujci, upokojenci,...). Omogočen je tudi individualen ali voden ogled po naprej predvidenih tematskih poteh ter dopolnjevanje s programi in dogodki.

Faza: 2-4. Evalvacije obstoječih programov so v teku. Prva faza priprave projekta vključuje pregled potencialnih točk in trenutno stanje lokacije (dostopi, lastništvo, označbe,...). Na podlagi evalvacij in stanja na terenu se pripravi načrt in faznost izvedbe glede na možnosti.

Pričakovani rezultati in dolgoročni učinki projekta celovite prezentacije in popularizacije kulturne in naravne dediščine v občini Vrhnika

Kvalitetnejše varovanje, ohranjanje in prezentacija kulturne in naravne dediščine, večja prepoznavnost Vrhnike doma in v svetu, kvalitetna ponudba za najširšo javnost, večja kvaliteta življenja v občini, povečanje števila obiskovalcev in turistov, nova delovna mesta, oživitev degradiranih območij.

1.3 NAČRTOVANI POTEK PROJEKTA

1. Izdelava projektne naloge na podlagi idejne zasnove z jasno definiranimi cilji, fazami izvedbe, možnostmi za pridobivanje sredstev in dolgoročnimi učinki. Definirati prostorske in upravne postopke, ki bodo omogočili realizacijo projekta. Nadgraditi analize stanja naravne in

kulturne dediščine in vzpostaviti podatkovno bazo z umestitvijo v eno od obstoječih javno dostopnih platform.

2. Strateška realizacija projekta glede na definirane faze v projektne naloge in vzporedno izvajanje projektov in manjših akcij znotraj začrtane sheme ob priložnostih za izvedbo (evropska sredstva, državni in lokalni razpisi, javne in zasebne pobude).
3. Vzpostavitev celostne podobe – blagovne znamke ter dosledna uporaba pri vseh oblikah prezentacije, popularizacije in promocije dediščine.

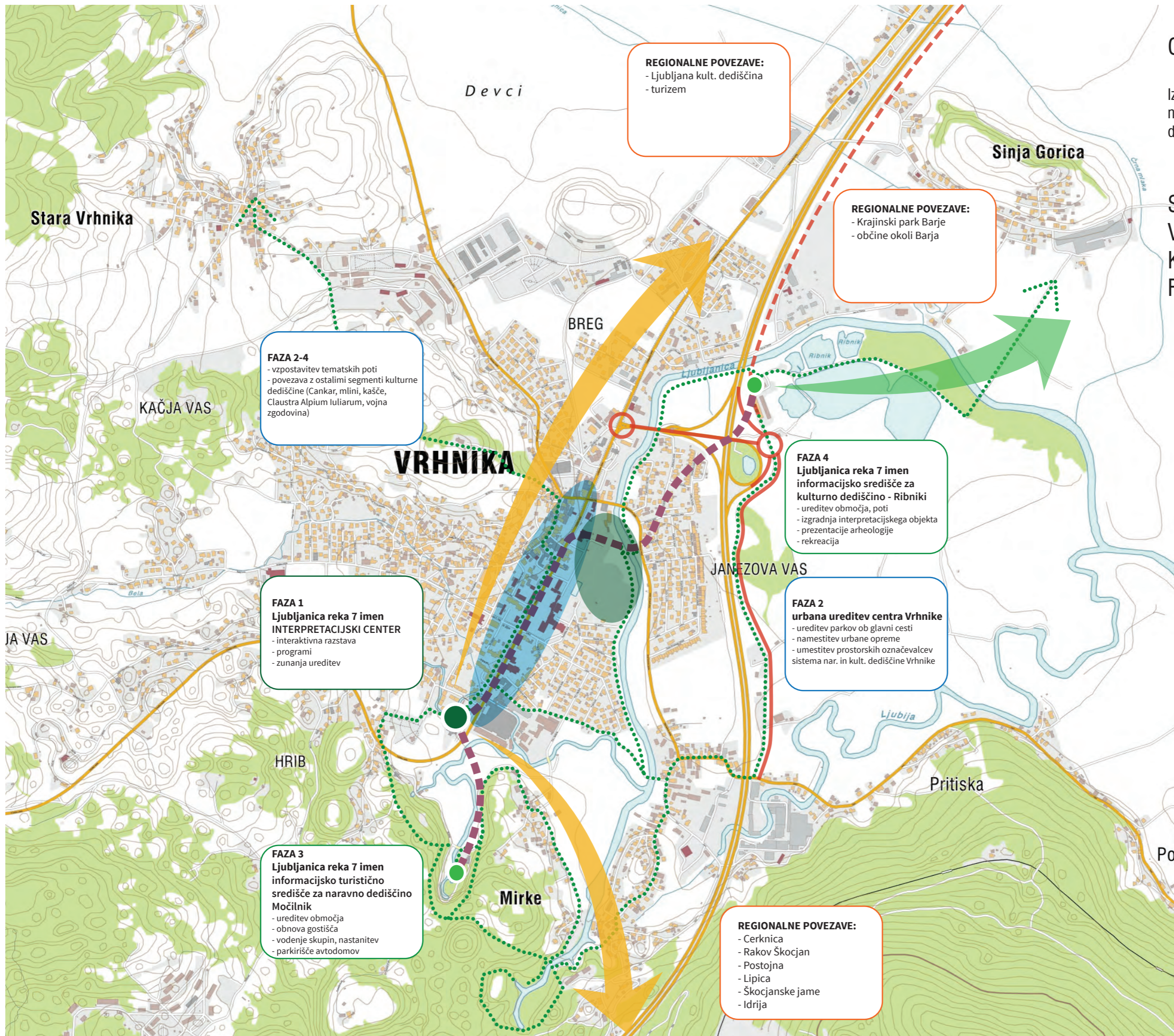
1.4 SHEMA KONCEPTA

- 1 SHEMA KONCEPTA PROJEKTA
- 2 SHEMA LOKACIJ URBANIH UREDITEV
- 3 REFERENČNI PRIMERI URBANIH UREDITEV
- 4 SHEMA SISTEMA PROSTORSKIH POVEZAV
- 5 PRIKAZ ENOT KULTURNE DEDIŠČINE ŠIRŠE
- 6 PRIKAZ ENOT KULTURNE DEDIŠČINE OŽJE OBMOČJE

Občina Vrhnika

Izhodišča za projekt oživljanja kulturne in naravne dediščine Ljubljanice kot spomenika državnega pomena

SHEMA KONCEPTA PROJEKTA VSEBINSKI SKLOPI KONCEPT POVEZAV FAZNOST



- KONCEPTUALNE POVEZAVE
- ZASNOVA TRAS FIZIČNIH POVEZAV IN TEMATSKIH POTI RAZLIČNIH TEŽAVNOSTNIH STOPENJ ZA PEŠCE, KOLESARJE IN MOTORNİ PROMET
- INFORMACIJSKO SREDIŠČE
- OBMOČJA URBANIH UREDITEV S TEMATSKIMI VSEBINAMI VEZANIMI NA PROJEKT - AVENIJA TRŽAŠKA IN ŠPORTNI PARK VRHNIKA

Izdelovalec:
Delavnica d.o.o.
Tržaška 3a, 1360 Vrhnika
www.delavnica.eu
info@delavnica.eu



- 1** Močilnik
turizem, prezentacija naravne ded.
- aktivnosti za prosti čas in vikende:
plezanje, pohodništvo, nočitve
- sonaravna urbana ureditev
(leseni pomoli in ploščadi, lesene brvi
in mostovži, lesene klopi,...)

- 2** IUV center
nov osrednji kulturni hram Vrhnike
- kulturno-izobraževalne aktivnosti:
knjižnica, šola, interpretacijski center,
dvoranski športi,...
- sodobna urbana krajina -prostorska
instalacija-ljubljana, reka sedmerih
imen (igralo, klop)

- 3** Cankarjev Dom
kulturna ustanova, gledališče
- kulturne aktivnosti na prostem:
predstave in razstave na
prostem, manjši interesni dogodki,
park veljakov mesta Vrhnike
(parkovna ureditev s ploščadjo,
lesenimi klopi-mini amfiteater,...)

- 4** Zelenica
gradbena parcela, vizija prihodnost
- parkovno-krajinska ureditev
- začasne, tematske kulturno-
umetniške aktivnosti,...
(začasni javni park, peščene poti-
prehodi, ex-tempore na prostem,
umetniške instalacije in razstave,...)

- 5** Park Samostojnosti
prostor, ploščad osrednjih praznovanj
mesta
javni, družabni dogodki
aleja zgodovine Vrhnike
botanični vrt mesta
(ureditev ploščadi, poti, klopi,
parkovna ureditev,...)

- 6** mestni Park - kavarna
- tematska parkovno-krajinska
ureditev, mikro urbani dogodki
- aktivnosti za prosti čas in sprostitve:
zabava, druženje, posedanje v sklopu
kavarne
(tlakovane poti, letni vrt-lesena
ploščad, lesene klopi, igrišče)

- 7** Cankarjev trg
- revitalizacija namena, pomena trga
in njegove obpovršine
(instalacija, predprostor spomenika,
urbana oprema





- 8** Sodnijski trg
- javne polifunkcionalne aktivnosti:
tržnica, sejmi, prireditve,...
- kvaliteten intimni prostor



Občina Vrhnika

Izhodišča za projekt oživljanja kulturne in naravne dediščine Ljubljane kot spomenika državnega pomena

SHEMA LOKACIJ URBANIH UREDITEV mestnih površin AVENIJA TRŽAŠKA

-  elementi urbane opreme projekta Ljubljana
-  urbana ureditev avenije Tržaške ceste
-  povezane tržne površine kot del celostne ureditve
-  povezane zelene površine kot del celostne ureditve



Izdelovalec:
Delavnica d.o.o.
Tržaška 3a, 1360 Vrhnika
www.delavnica.eu
info@delavnica.eu

REFERENČNI PRIMER URBANIH UREDITEV 6 mestni park - kavarna

namen

- revitalizacija degradiranega območja
- varovanje zaščitenih dreves
- vzpostavitev kvalitetnega mestnega prostora

koncept

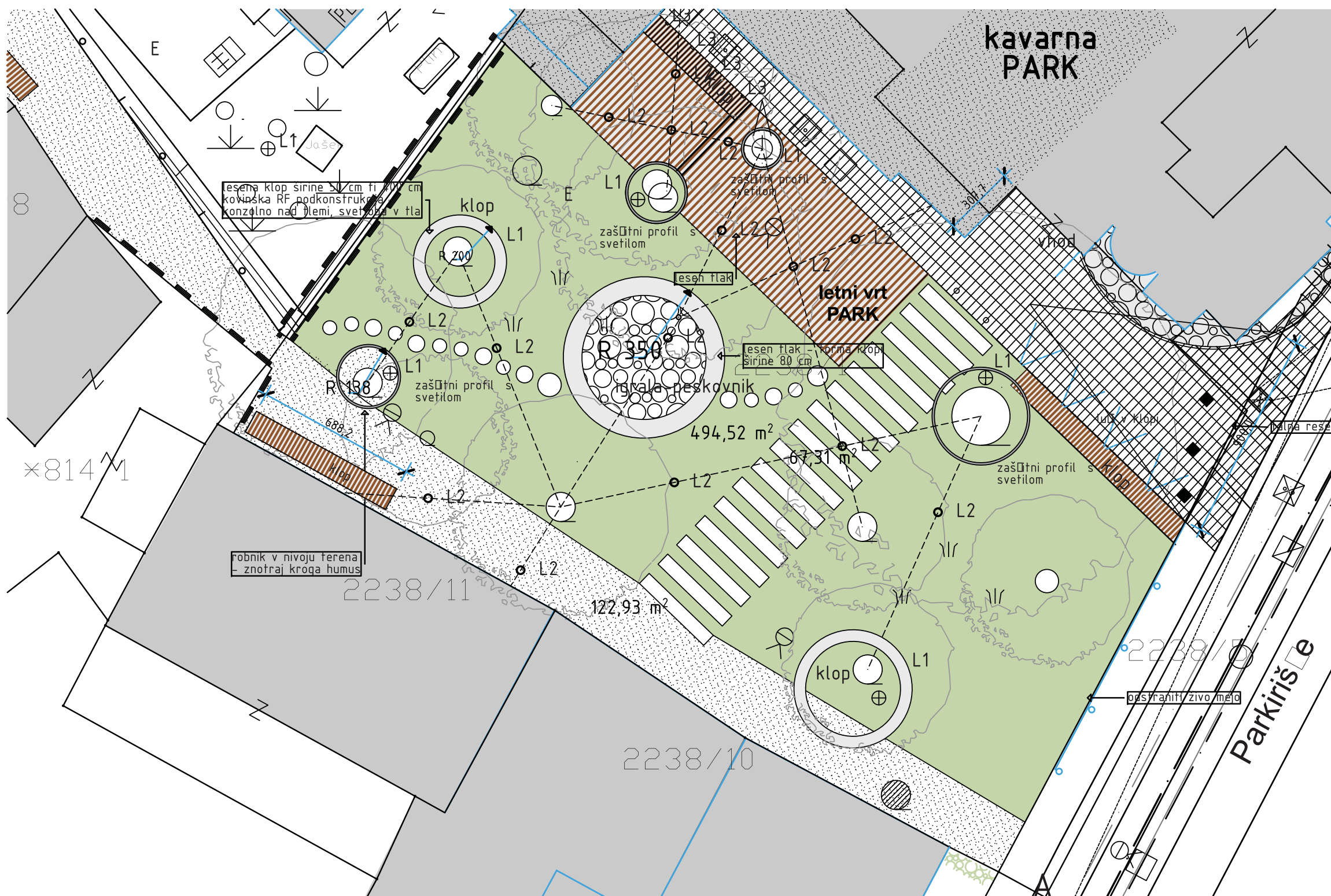
- tematska parkovno-krajinska ureditev
- urbani elementi krožnih form (klopi, igrala, svetlobna telesa)
- zaščita in prezentacija dreves (narave) kot opomnik odnosa do le-teh

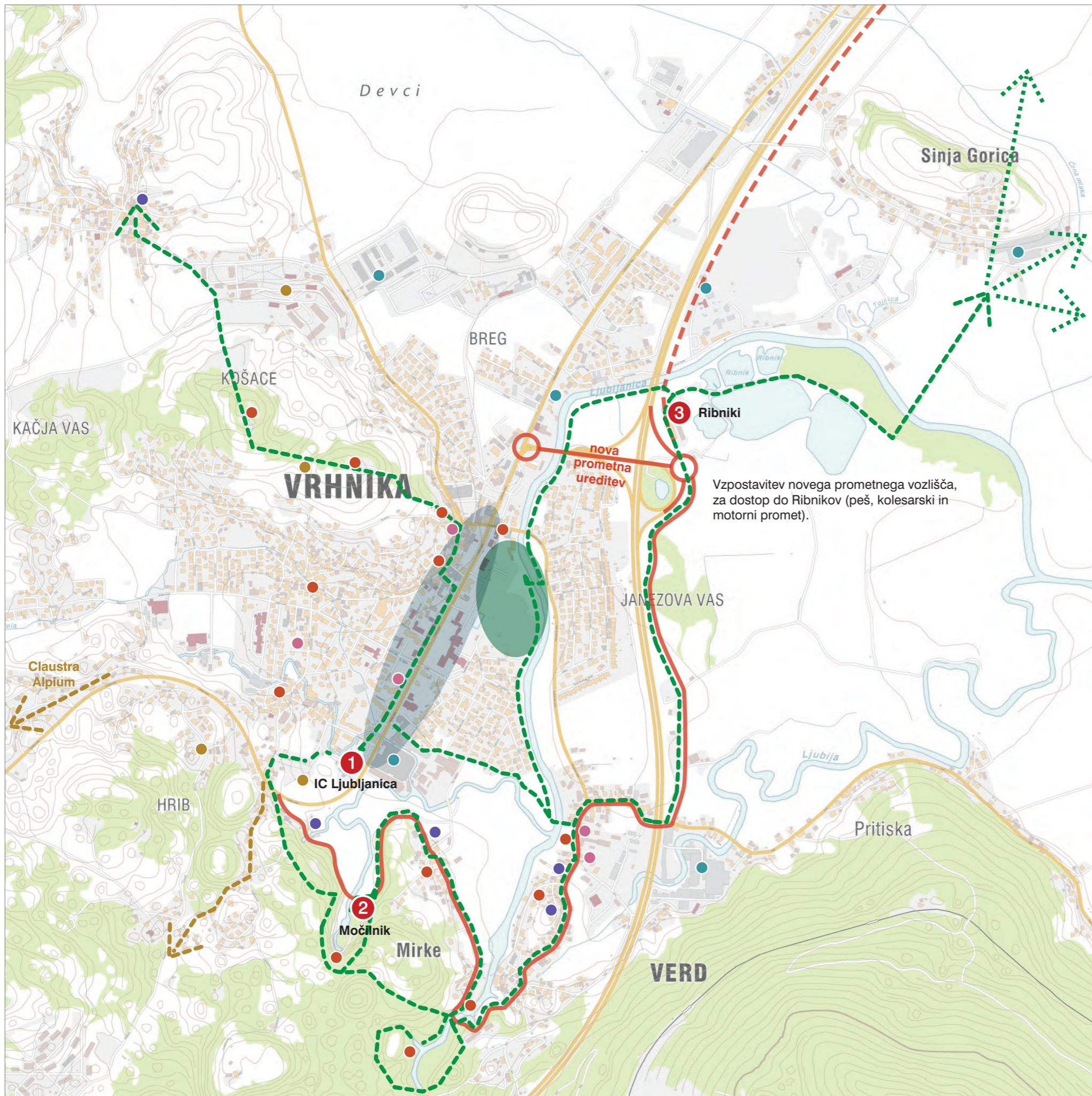
program

- aktivnosti za prosti čas in sprostitvev: zabava, druženje, posedanje v sklopu kavarne
- mikro urbani dogodki
- razstave, prezentacije na prostem
- umetniške instalacije v parku

cilj

- urejen in urbano opremljen mestni prostor-park (tlakovane poti, letni vrt-lesena ploščad, lesene klopi, otroško igrišče, instalacije)
- sinergija javnega in privatnega interesa oz. soprograma





Občina Vrhnika

Izhodišča za projekt oživljanja kulturne in naravne dediščine Ljubljanice kot spomenika državnega pomena.

SHEMA SISTEMA POVEZAV

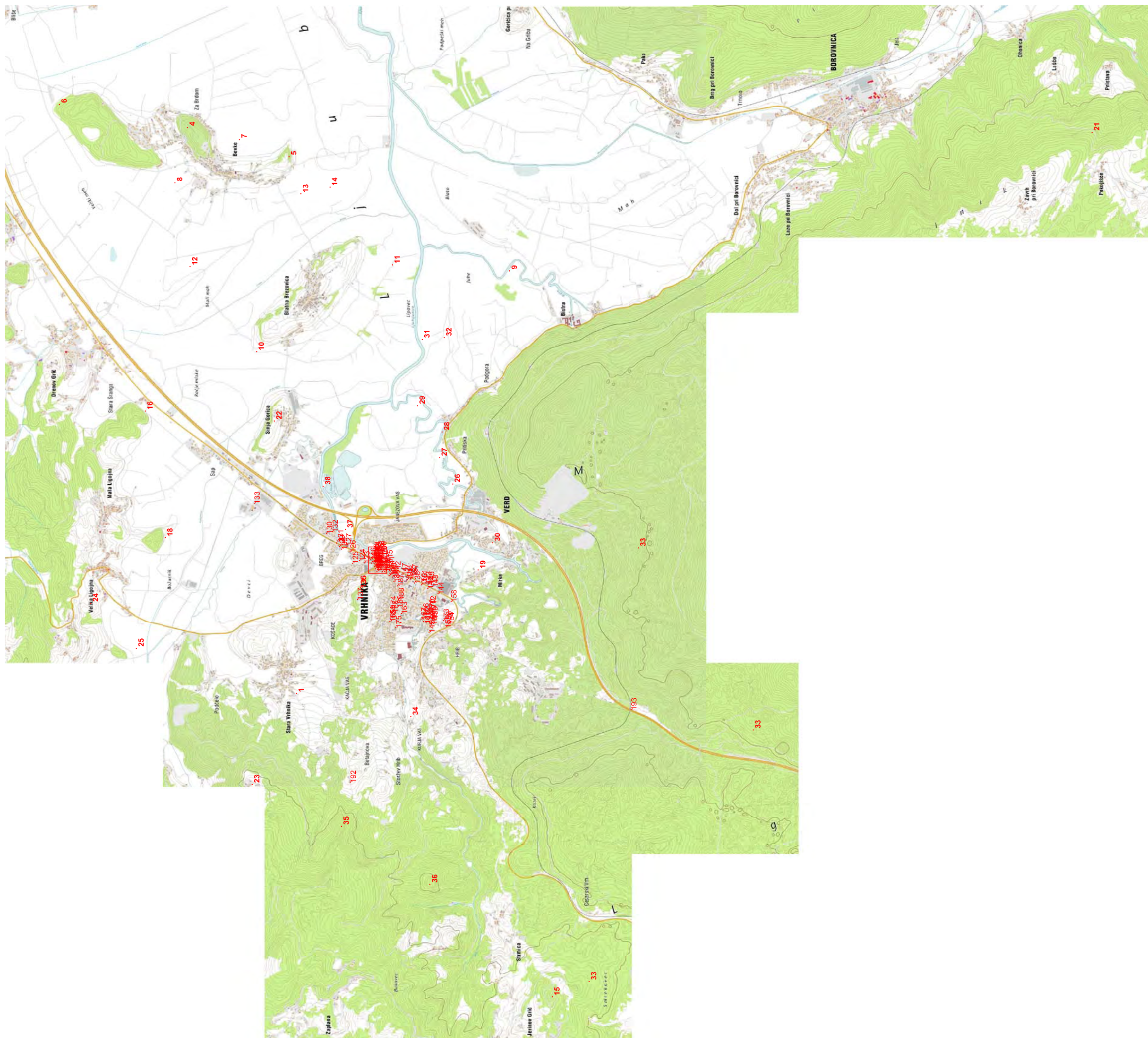
Analiza problematičnih točk za lažji dostop do kulturne in turistične infrastrukture (I-točke, tematske poti, povezave, ceste,...)

LEGENDA MOŽNIH TEMATSKIH POVEZAV

- obnovitev točk Cankarjeve poti
- kašče / mlini / žage
- industrijska dediščina
- dediščina vojske
- vrhniški veljaki

LEGENDA INFRASTRUKTURE

- informacijsko središče IC Ljubljana
- Prometna povezava - motorni promet.
- - - Zasnova tras, fizičnih povezav in tematskih poti, različnih težavnostnih stopenj za pešce, kolesarje in motorni promet.
- ● Območja urbanih ureditev s tematskimi vsebinami, vezanimi na projekt - AVENIJA TRŽAŠKA IN ŠPORTNI PARK VRHNIKA.



Občina Vrhnika

Izhodišča za projekt oživljanja kulturne in naravne dediščine Ljubljance kot spomenika državnega pomena

PRIKAZ ENOT KULTURNE DEDIŠČINE

prostor območja Vrhnike

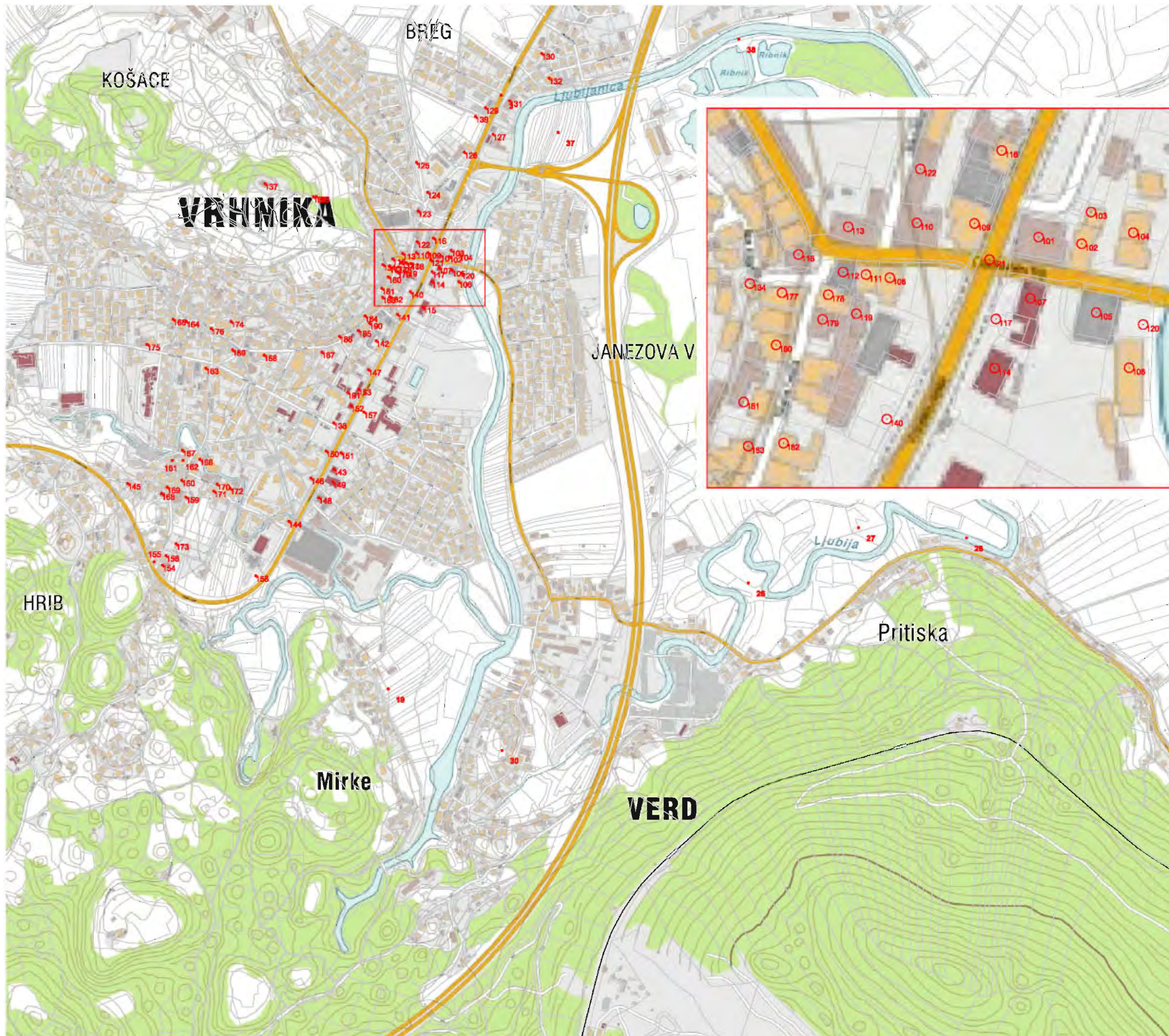
vir: Rene Masaryk, Nataša Oblak

Izdelovalec:
 Delavnica d.o.o.
 Tržaška 3a, 1360 Vrhnika
www.delavnica.eu
info@delavnica.eu



Občina Vrhnika

Izhodišča za projekt oživiljanja kulturne in naravne dediščine Ljubljanice kot spomenika državnega pomena



PRIKAZ ENOT KULTURNE DEDIŠČINE

prostor ožjega urbanega območja Vrhnike

vir: Rene Masaryk, Nataša Oblak

Izdelovalec:
Delavnica d.o.o.
Tržaška 3a, 1360 Vrhnika
www.delavnica.eu
info@delavnica.eu



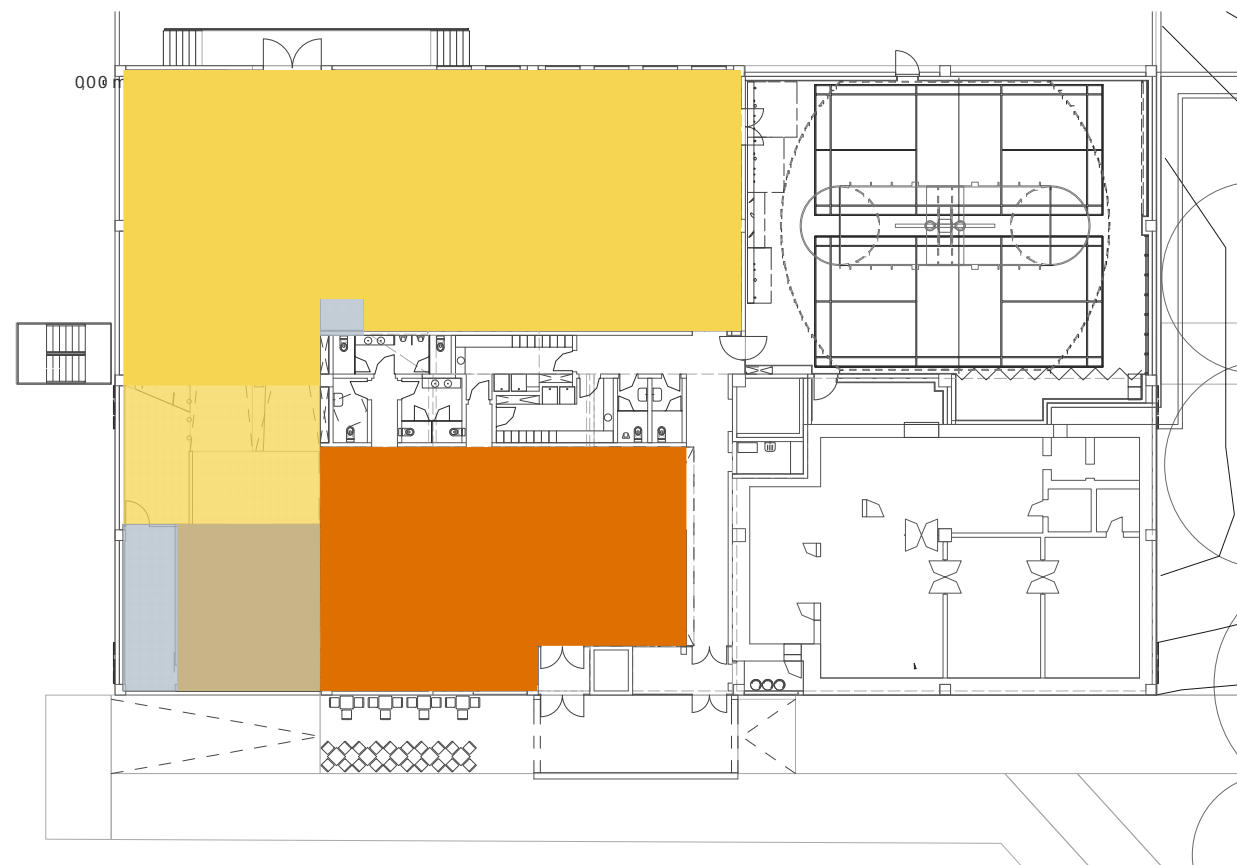
2 DOŽIVLJAJSKO RAZSTAVIŠČE LJUBLJANICA - IDEJNA ZASNOVA

2.1 OSNOVNA IZHODIŠČA

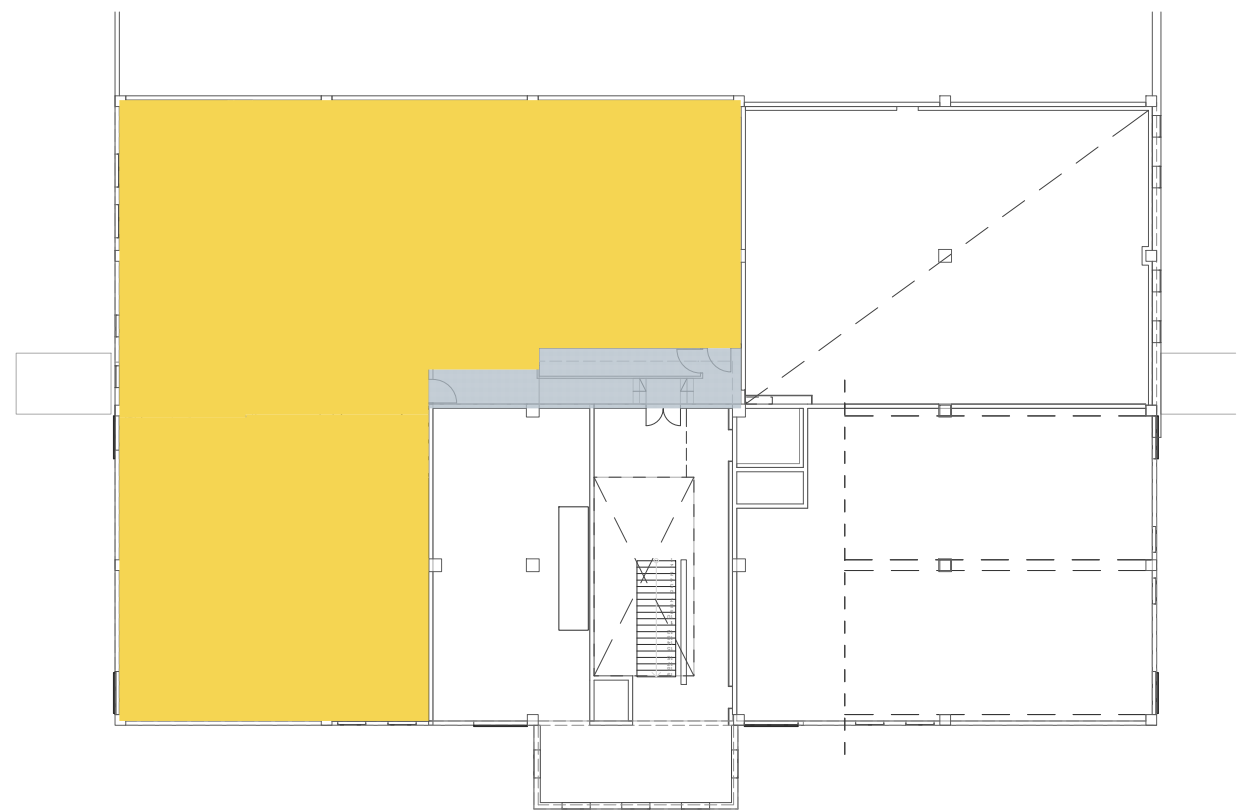
Občina Vrhnika je odkupila objekt bivše šivalnice IUV Vrhnika z namenom obnove in revitalizacije degradiranega objekta ter širšega območja. Del prostorov, ki so bili prvotno namenjeni športnim dejavnostim, se je na pobudo občine preoblikoval v interaktivno razstavišče za predstavitev kulturne in naravne dediščine Vrhnike z zaledjem ter s poudarkom na dolgoročni prepoznavnosti območja preko edinstvene reke Ljubljanice. Idejna zasnova temelji na izhodiščih širšega projekta prezentacije in popularizacije dediščine tega območja, kot prioriteta naloga pa je nastala iz več razlogov:

- objekt je v fazi prenove in ima urejeno dokumentacijo, ki omogoča realizacijo projekta,
- priložnost za pridobitev sredstev iz sklada norveškega finančnega mehanizma (v kombinaciji z varovanjem in ohranjanjem spomenika državnega pomena),
- vsebinska in organizacijska prioriteta glede na širši projekt (izhodiščna info točka),
- večja prepoznavnost / obiskanost in posledično lažji zagon obratovanja zaradi večnamenskosti objekta (šola, knjižnica, športne aktivnosti).





Površine razstavišča v pritličju



Površine razstavišča v medetaži

2.2 RAZSTAVIŠČE

Razstava bo postavljena v pritličju objekta z nivojskimi medetažami. Skupna kvadratura razstavišča obsega 915 m², od tega 122 m² zasedajo pomožni in spremljevalni prostori (tehnična oprema, strojnice, prostor za programe in / ali trgovino). Razstavišče si s celotnim objektom deli še večnamenske prostore (vhodni prostor, recepcija, sanitarije, lokal). Komunikacija je prilagojena objektu. Vhod v objekt je skupen za razstavišče, telovadnico in skupne prostore. Vhod in izhod v razstavišče je mimo recepcije, izhod je možen tudi preko lokala. Komunikacija omogoča ogled razstave tudi obiskovalcem na invalidskih vozičkih in težje mobilnim. Pot ogleda je definirana z oblikovanjem razstavnih elementov. Možen je tudi retrograden ogled razstave. Signalizacija zunaj razstavišča je prilagojena celotni podobi objekta. Signalizacija znotraj razstavišča je del postavitve razstave.

2.3 CILJNA PUBLIKA

Ciljna publika razstave je najširša. Osnovni nivo mora biti zato pregleden, ne preobsežen, vizualno in doživljajsko privlačen in dostopen najširši publiki:

- Vrhničanom, Slovencem, tujim obiskovalcem,
- posameznikom, družinam, skupinam,
- obiskovalcem s posebnimi potrebami.

Pri konceptu smo zato sledili naslednjim ciljem:

- širiti dostopnost do kulturne in naravne dediščine prevladujočim in robnim ciljnim publikam,
- spodbuditi širšo javnost k aktivnemu sodelovanju in načrtnemu razvijanju skupne odgovornosti za dediščino,
- predstaviti teme in presežke, po katerih je Vrhnika prepoznavna doma in v svetu,
- slediti širšemu konceptu prezentacije ter obiskovalce usmeriti na druge lokacije, v druge ustanove in programe,
- ustvariti priložnosti za nadgradnjo vsebin, predvsem pa programskih aktivnosti tako v sklopu razstave, kot tudi celotnega objekta,
- razstavo narediti pregledno, razumljivo in ne prenatrpano s podatki zato morajo biti vsebine in postavitve zanimive, interaktivne, hkrati pa morajo zadovoljiti tudi najzahtevnejše obiskovalce,

- slediti šolskim programom z možnostjo tematskih programov,
- razstavo približati obiskovalcem s posebnimi potrebami,
- s kvalitetno programsko shemo omogočiti trženje (pedagoški programi, oddaja prostorov, rojstni dnevi, predavanja, občasne razstave, simpoziji,...),
- s povezovanjem strokovnjakov in vključevanjem laične javnosti, s sodelovanjem strokovnih ustanov in posameznikov, z mreženjem kakovostnih programov in dejavnosti vzpostaviti izmenjavo znanja in spretnosti, vrednot in pogledov, prispevati k varovanju in ohranjanju dediščine ter vzpostaviti dolgoročno povezovanje v lokalnem, nacionalnem in mednarodnem prostoru.

2.4 OBRATOVANJE IN VZDRŽEVANJE RAZSTAVE

Razstava bo prilagojena obratovanju celotnega objekta. Načrt upravljanja se pripravi glede na organizacijsko shemo občine. Razstava je definirana kot stalna razstava. Glede na načrtovano število obiskovalcev je pri izboru in izdelavi razstavne opreme potrebno izhajati iz kvalitetnih elementov in možnosti nadgradnje.

2.5 PROSTORSKE IN FUNKCIONALNE ZAHTEVE ZA ZAGOTAVLJANJE VSEBINE RAZSTAVIŠČA

Prostori razstavišča bodo namenjeni občasnim obiskovalcem s predvidoma nizko frekvenco obiska porazdeljeno čez cel obratovalni čas in rednim obiskom skupin do 50 ljudi. Naenkrat se lahko v vseh prostorih pritličja zadrži predvidoma do 100 ljudi.

2.5.1 FUNKCIONALNA SHEMA

Za sprejem skupine 50 ljudi je predviden večji sprejemni prostor v vhodni avli z neposrednim dostopom do pulta recepcije, kjer se sprejema garderoba in vrši prodaja kart. Recepcija je namenjena tudi izvajanju dejavnosti TIC Vrhnika ter delovanju telovadnice izven šolskega časa.

V neposredni navezavi, v zaledju recepcije se v sklopu opreme razstavišča uredi prostore garderobe in razstaviščne trgovinice s

priročnim skladiščem. Servisne prostore osebja kavarne se zagotovi v neposredni bližini v sklopu vseh mokrih in servisnih prostorov.

Tehnologija kavarne se rešuje usklajeno z opremo avle in razstavišča. Pozicija odtoka in vodovodnega priključka za šank je določena z idejno zasnovo v prilogi.

Prostori avle, kavarne in razstavišča bodo v največji možni meri glede na zahteve požarne varnosti medsebojno odprti in vizualno povezani. Zagotoviti je treba zapiranje in ustrezno varovanje posameznih sklopov izven obratovalnega časa.

SEZNAM POVRŠIN

št.	naziv prostora	netto površina
P1	Pritličje 1	244,83
P2	Hodnik 1	33,79
P3	Predprostor	20,59
P4	Večnam. prostor	50,87
P5	Tehnika	38,48
P6	Foyer, kavarna	132,75
Skupaj pritličje		521,31 m2
M1	Medetaža 1	131,84
M2	Medetaža steklo	45,88
M3	Medetaža mostovž	20,04
M4	Medetaža 2	145,22
M5	Klančina	151,32
M6	Požarni hodnik	22,39
M7	Tehnika	9,76
Skupaj medetaža		526,45 m2
Skupaj razstavišče		1.047,76 m2

2.5.2 ZAHTEVE ZA OPREMO

Oprema celotnega javnega programa pritličja se projektira skladno s smernicami in kot del celotnega koncepta ICL (smernice pripravi avtorska skupina). Celostna grafična podoba opreme bo usklajena z opremo knjižnice in celotnega objekta, zlasti v delih skupnih javnih površin in komunikacij, ter zunanje ureditve, ki so predmet vseh nadaljnjih faz programskega razvoja stavbe.

Glavno stopnišče v prostore knjižnice se opremi s dvovišinsko predelno steno - označevalnim panojem z napisom Knjižnica Ivana Cankarja. Stena hkrati tvori ločen vhodni hodnik za šolarje.

Za knjižnico se v prostoru avle v okviru opreme predvidi prostor za knjižni nabiralnik, za vračilo knjig izven delovnega časa knjižnice.

Prostorska in programska zasnova ter predpriprava instalacij za ICL sledi idejni zasnovi v prilogi, s tem, da se predlog uskladi z zahtevami gradbenih konstrukcij in instalacij.

2.6 VSEBINSKA IN OBLIKOVALSKA ZASNOVA

Vsebina razstave vključuje geološki in zgodovinski presek vrhniškega prostora iz perspektive reke Ljubljanice. Nosilna rdeča nit je prostor / čas. Obsežna in kompleksna vsebina bo predstavljena nivojsko in večplastno za različne ciljne publike. Poseben poudarek je namenjen dinamiki ogleda (slika, zvok, taktili, interakcija, svetlobni in vodni efekti) in sodobnim muzeološkim standardom, ki obiskovalcu skozi različne nivoje dožemanja in zanimanja omogočajo zadovoljitev učnih, čustvenih in vedenjskih ciljev ter ciljev dostopnosti.

Prostorska in oblikovalska zasnova razstavišča sledi logiki vsebinske zasnove in soustvarja zgodbo skozi izkušnjo prostora in časa ob potovanju skozi razstavo. Z elementom dvoetažnosti je izkušnja obiskovalca večplastna in abstraktno uokvirja tri svetove, ki jih definira prostor reke, kot nosilne gradnike razstave:

- svet spodaj (podvodni svet, podzemni svet krasa, prostor arheologije, prostor neznanega),
- svet gladine (nivo vmes, prehajanje iz enega sveta v drugega, ravnina/tok vode - tok časa),
- svet zgoraj (svet ob reki, svet ljudi, svet znanega).

Pot skozi razstavo je speljana delno v nivoju pritlične etaže, kjer je prikazan "svet spodaj" in tvorno sodelujejo z vsebinami povezanih razstavnih sklopov z razstavljenimi fizičnimi artefakti v kontekstu interpretacije svojega izvirnega najdišča.

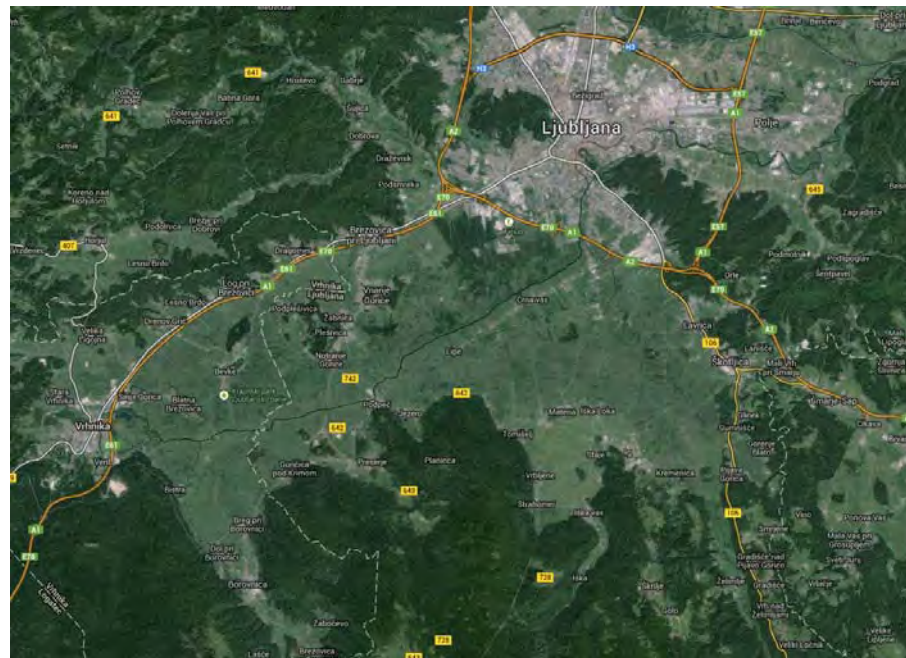
Vsebine "spodaj" so preko vertikalne komunikacije - stopnišča povezane z vsebinami "zgoraj", kot tudi s pomočjo fizičnih in vizualnih prebojev razstavnih elementov v zgornjo etažo. Na ta način je ustvarjena stalna prostorska mentalna slika celostnosti zgodbe razstave.

Zgornja etaža z največjo razpoložljivo površino je namenjena predstavitvi faktografske vsebine dveh glavnih vsebinskih sklopov - rimskega obdobja in Vrhniki v 17. in 18. stol. Uporabljeni so predvsem sodobni pristopi prezentacije z multimedijo in interaktivnimi vsebinami, ki animirajo obiskovalca in ga stimulirajo k raziskovanju.

Pot se iz zgornje etaže v obliki "emblema" reke vrača v pritličje - v čas sedanosti po sistemu klančin. Le-te navidezno kreirajo "longitudinalne sobe", kjer je predstavljena faktografska vsebina v kronološkem smislu, ki vodi obiskovalca skozi predstavljena zadnja zgodovinska obdobja in zgodbo o vplivu človeka na reko.

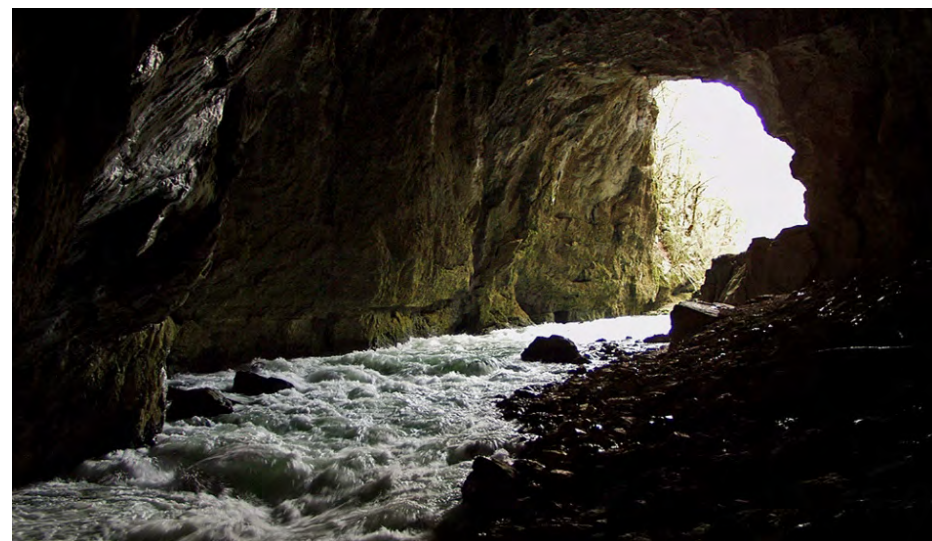
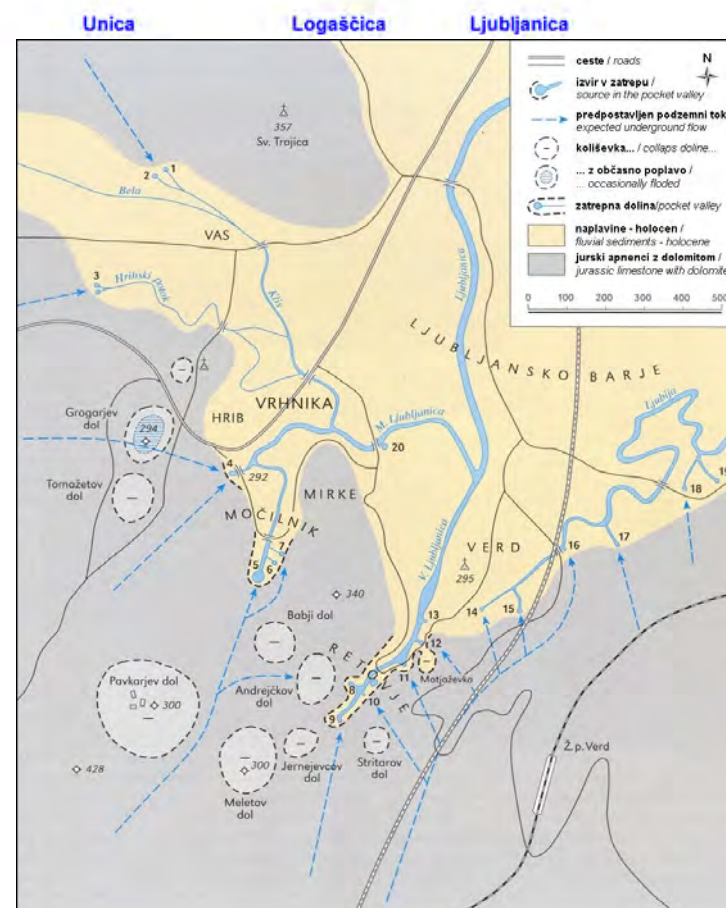
Zaključek obiska razstave je v izhodišču - v vhodnem predprostoru, sedanosti.

Izhod iz razstavišča je mogoč direktno v foyer ali preko trgovine s tematskimi artikli oz. kavarne. Prostor trgovine se lahko alternativno predvidi tudi kot večnamenski prostor za trženje oz. spremljevalne dogodke razstavišča (srečanja, praznovanje rojstnih dni, ipd.)



Legenda:

- RS = razstavnii sklop
- Nosilne teme širšega obsega
- Nosilne teme
- Dopolnilne teme (kronologija)



2.7 ZASNOVA RAZSTAVNIH SKLOPOV

PRITLIČJE

RS01: Prostorska umestitev

Pomen prehodnosti prostora za razvoj predurbanih in urbanih naselij, razvoj mesta, Postojnska vrata, Ljubljanska vrata, Ljubljana, mesto in okoliška naselja = današnja občina Vrhnike.

Talni element z ortofoto Vrhnike in glavnimi vsebinskimi oznakami. Umeščen je takoj na vhod / izhod, hkrati pa komunicira tudi z zgornjo etažo.

RS02: Geološki razvoj

Kras, Dinarski svet, Ljubljansko barje, jame, izviri Ljubljanice,.... Poudarek na »reki sedmerih imen« v širšem prostorskem kontekstu (kraški pojavi).

Hodnik z vodnimi efekti (kraško podzemlje) in simbolni prehod skozi senzorski izpust vode na Ljubljansko barje in podvodni svet Ljubljanice.





RS03: Prazgodovinska poselitev

Lovci in nabiralci: paleolitik, neandertalec, poudarek na leseni konici iz Ljubljani.

Kolišča: jezero, širši kontekst kolišč, UNESCO, poudarek na lesenem kolesu z osjo.

Poselitev v bronasti in železni dobi, gradišča: prvič Ljubljani, poudarek na darovanju najdragocenejših predmetov reki.

Prostor z inštalacijo kolov in interaktivnimi virtualnimi efekti jezera. Vitrine z originalnimi predmeti, kopije - taktilni predmetov, kjer originalni predmeti zaradi ogroženosti ne dopuščajo razstavljanja za daljše časovno obdobje.



RS04: Nauportus

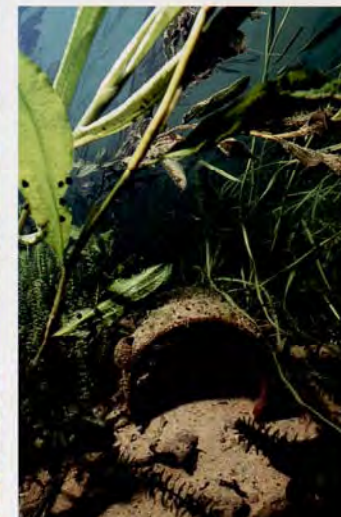
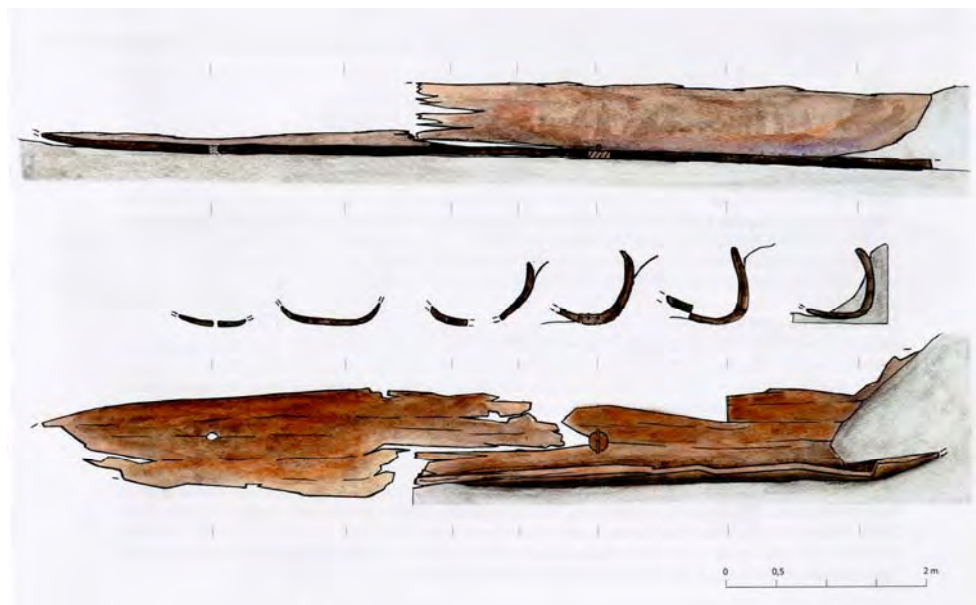
Kelti in rimska naselbina: pomen trgovske poti, poudarek na plovilih: deblak, ladja in širšemu kontekstu (Nauportus – Emona, širjenje rimskega imperija).

zaporni sistem, pomen prostora, preseljevanje ljudstev v 5. in 6. stoletju, Huni

Atraktiven prostor z originalnim deblakom iz Ljubljance in vitrinami predmetov. Virtualni podvodni svet.

RS05: Simbolni prehod iz podvodnega sveta na obrežje Ljubljance

Spodnja etaža je namenjena predstavitvi originalnih predmetov in doživetju podvodnega sveta, zgornja pa interpretaciji in razlagi vsebin. Nosilna komunikacija in vsebinska povezava teče skozi imaginarno reko v stropu spodnje oz. pohodno vodno površino zgornje etaže. Fizična komunikacija poteka po stopnišču, ki se ga vsebinsko nadgradi z vertikalno stratigrafijo poselitve in časovnim trakom ter filmom podvodnih raziskav.



Primer poustvarjenja podvodnega sveta



NADSTROPJE

RS06: Eksperimentalno kolišče

Kotiček za preizkušanje tehnik izdelave predmetov v času koliščarjev, prepoznava materialov, igralnica – učilnica prilagojena za otroke in šolske skupine.



RS07: Nauportus – interpretacija

Informacije o lokacijah in raziskavah, načrti Nauportusa,... Grafična in multimedijška predstavitev.

RS08: Srednjeveška naselbina – tri jedra

Breg – trška uprava, Hrib, Vas, razvoj obrti in trgovine, zametki za kasnejše usmerjanje v posamezne tradicionalne dejavnosti, predvsem usnjarstvo, 1300 = Gornja Ljubljana, 1325 = Valvasor omenja kot Trg. Bistra samostan – spomenik državnega pomena.



Simbolen prehod čez most – od tu naprej zgodovinska obdobja, poudarek na arhivskem gradivu in stavbni dediščini, kontinuirana poselitev in razvoj mesta = kontinuirana komunikacija po klančini do spodnje etaže (glej še naslednje RS).

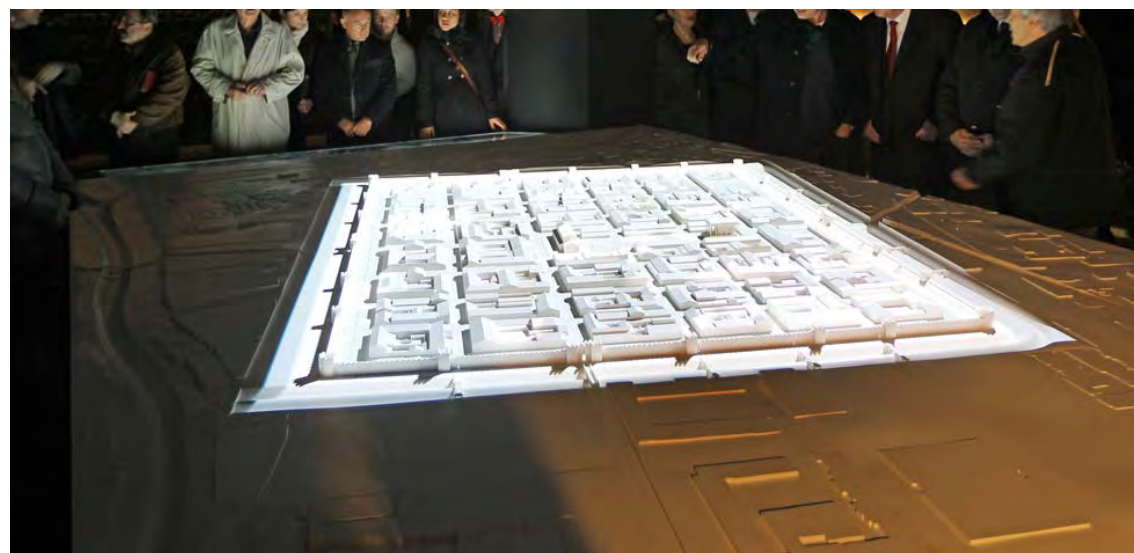


RS09: 17. in 18. stoletje = zlata doba Ljubljance

Cesta Trst – Ljubljana, pomen prostora in izrabe Ljubljance za komunikacije (potniško in tovarno pristanišče, razvoj trgovine in izmenjave blaga,...), poudarek na čolnarjenju, Valvasorjevi veduti in povezavi z idrijskim rudnikom.

Interaktivna vožnja s čolnom ob upodobljeni veduti in dokumentarnem gradivu.

Interaktivna maketa, ki ponazarja urbani razvoj mesta Vrhnike, s projekcijami na 3d model.



Primer interaktivne makete, ki ponazarja urbani razvoj

RS10: 19. stoletje do konca 2. svetovne vojne

Pomen Ljubljance za promet se zaključi, 1806 cesarska cesta Dunaj – Trst, železnica Dunaj – Trst (1857 krak Ljubljana – Trst se ogne Vrhnike, 1899 zgradijo lokalni obvod čez Vrhniko, ki pa nikoli ni imel pravega pomena za razvoj), vodne poti se preusmerijo na ceste – razvoj furmanstva in razvoj dejavnosti, ki so povezane z vodo in Krasom (gozd): lesarstvo, usnjarstvo, opekarstvo. Poudarek na industrializaciji, pomembnejših obratih, ki so bili osnova za razvoj industrije po drugi svetovni vojni, sekundarna izraba Ljubljance.

Predstavljene pomembnejše dejavnosti in družine (dokumentarno, arhivsko gradivo). Na podestu 3d element - model enega od kompleksov (kašča, mlin,...).





RS11: Po letu 1945 do osamosvojitve / odhoda vojske in prelom stoletja / propad industrije

Urbanizacija, pomen prostora – strateška pozicija za vojsko (podobno kot v antiki Claustra), vzhodno evropski prometni koridor (zato prvi odsek avtoceste v Sloveniji: Postojna – Ljubljana, 1970-1972), razvoj industrije, ki temelji na starejših tradicijah (usnjarstvo, lesna industrija, opekarstvo), posledično porast in struktura prebivalstva na račun ekonomskih migracij iz cele Jugoslavije in vojaških uslužbencev. Poudarek na razvoju mesta (1955 Vrhnika dobi status mesta), urbanizaciji, degradaciji naravne dediščine s posebnim poudarkom na Ljubljani, pozitivni vplivi za prebivalce,...

Filmsko in fotografsko gradivo, arhivsko gradivo, statistike, načrti in druge informacije bodo podane z različnimi mediji na virtualni steni ob klančini. Nivojski prehod med klančinama bo razmejevala inštalacija vodnih tulcev, ki bodo ponazarjali demografski razvoj in njegove posledice, grafična stena ob spustu na spodnji nivo pa potencial naravne dediščine za nadaljnji razvoj kraja po propadu večjih industrijskih obratov, ki naj obiskovalce motivira k bolj smotrni izrabi prostora ter naravne in kulturne dediščine.

RS12: Danes

Revitalizacija mesta in Ljubljane za potrebe lokalnih prebivalcev (povečana naselitev dnevnih migrantov, stanovanjska naselja, potrebe prebivalcev) in razvoj turizma (potencial v naravni in kulturni dediščini, povezovanju v širšem prostoru z že vzpostavljenimi turističnimi središči, predvsem Postojnska jama in Ljubljana), ožvitev degradiranih območij, ozaveščanje lokalnih prebivalcev ter potencial za razvoj novih dejavnosti in posledično novih delovnih mest.

Umestitev v vhodni del razstavišča delno kot stalna razstava, dopolnjevano s posameznimi projekti – občasne razstave, predstavitve,...



2.8 KONSTRUKCIJSKE ZAHTEVE

Celotna konstrukcija razstavišča bo predvidoma lahka samonosna jeklena konstrukcija, lahko tudi sistemska modularna, neodvisna oz. z minimalnimi vplivi na obstoječo konstrukcijo objekta.

Priprava prostorov je do 4. gradbene faze z mikroarmiranim cementnim estrihom kot finalnim tlakom na koti, ki omogoča izvedbo športnega poda, predvidenega za telovadnice.

Nosilnost estriha za potrebe razstavišča 5 kN/m²

2.9 ELEKTRO INSTALACIJE

Električna oprema razstavišča zajema:

- projektorje
- kinect senzorske kamere
- računalnike
- touch screen projekcijske zaslone
- LCD touch display panele,
- akcentno osvetlitev vitrin
- priključke za lokalno strojno opremo klimatizacije vitrin
- ozvočenje
- zasilno razsvetljavo
- UPS napajanje

1. Notranji elektroenergetski razvod

Predvidi se ločen razdelilec za ICL lociran v energetskem razstavišča. Novi razdelilec se preko ustreznega kabla naveže na projektirano glavno elektro omaro.

2. Splošna in akcentna razsvetljava

Predvidi se splošno servisno razsvetljavo za osvetlitev celotnega prostora v rastru, ki omogoča uporabo celotnega prostora kot dvorane.

Za potrebe razstavišča se projektira akcentna razsvetljava, predvidoma nizkonapetostna LED z ustrežno EIB/KNX regulacijo. Za programiranje sistema se predvidi centralni tablo v sklopu razdelilne omare.

3. Zasilna razsvetljava

Razsvetljava za umik se projektira v skladu s študijo požarne varnosti in načrtom evakuacije. Dodatne svetilke se predvidijo po potrebi glede na specifične prostorske rešitve razstavišča v sklopu projekta opreme. Predvidene bodo svetilke z vgrajenimi akumulatorski moduli za enourno avtonomno napajanje ene sijalke v svetilki. Na poti in nad izhodi bodo montirane avtonomne II W svetilke z enourno avtonomijo delovanja ob izpadu napajanja. Enake svetilke bodo montirane in nad izhodi iz prostorov, kjer se lahko nahaja več ljudi. Vse svetilke z moduli bodo napajane tako, da bo stalno prisotna napetost in napajanje preko stikalnega elementa izvedeno iz istega varovalnega elementa, napajanje avtonomnih svetilk pa bo izvedeno preko lastnega tokokroga v pripadajočem razdelilcu. Svetilke bodo opremljene z ustreznimi piktogrami.

4. Močnostni razvod

Za potrebe projekcij katere potekajo vzdolž poteka razstave se pripravijo elektro priključki (parapetni kanali z vgrajenimi šuko 230V vtičnicami ter UTP vtičnicami za priklop nizov projektorjev, ozvočenja ter kontrolne opreme pripadajočih akcentnih razsvetljav), kateri se prav tako krmilijo preko EIB/KNX km1ilnikov v obodu konstrukcije in dvojnem podu. Na ta način je usklajeno delovanje projekcijske in servisne osvetlitve.

Predvidijo se tudi priključki za naknadno, komunikacijsko omaro, video nadzor, 3D projektor, svetlobno tablo,

5. Izvedba instalacije

Instalacija bo izvedena nadgradno s kabelskimi policami in togimi instalacijskimi PVC cevmi, NIK kanali. Kabelske police bode montirane v obodu razstaviščne konstrukcije in ter v dvojnem podu. V delu kjer ne bo spušenega stropa se instalacija izvede v nadometni izvedbi v ustreznih PVC ceveh oz. NIK kanalih.

6. Zaščita pred tokovnim udarom

Predvidi se ustrezna zaščita pred tokovnim udarom.

7. Prenapetostna zaščita

V razdelilcu bode montirani ventilski prenapetostni odvodniki razreda C. Le-ti bode ščitili opremo predvsem pred pojavom induciranih prenapetostnih konic kot posledica indirektna atmosferske razelektritve, delno pa tudi pred vdorom prenapetosti od zunaj.

Dodatno bo potrebno v okviru nabavljene šibkotočne opreme upoštevati, da bo veliko manjša verjetnost škode pri prenapetostnih udarih, če bo ta oprema imela prigrajeno prenapetostno zaščito (razred D). Posebno bo potrebno upoštevati potencialno nevarnost pri sistemih ozvočenja, ki so zelo dovzetni za tovrstne poškodbe.

8. Potencialne izenačitve

V muzejskem delu bo izvedena potencialna mreža namenjena ozemljitvi opreme, ki bo izvedena z ustreznimi vodniki in se bo povezala z obstoječim ozemljilom. Potencialna mreža bo izvedena do vseh mest, kjer bode izvedeni izpusti za ozemljitev kovinske opreme, vrat, in vseh drugih kovinskih mas. Ozemljitve kabelskih polic bodo izvedene z mnogožičnim rumenozelenim vodnikom H05V-K

6 mm² in bodo povezane na PE zbiralnico pripadajočega razdelilca oz. zbiralnico glavne izenačitve potencialov.

ŠIBKI TOK

1. Informacijsko strukturalno omrežje za potrebe telefonije in prenosa podatkov

Za prenos podatkov bo izvedena strukturalna mreža v smislu univerzalnega ožičenja s kabli UTP serije 5, ki omogoča prenos podatkov do 100 Mbit/s. Do 3D projektorja in do projektorjev na je predviden en priključek s standardnimi priključnimi konektorji RJ45 (n/o vtičnica). Vsi kabli bodo vodeni v instalacijskih PVC ceveh, do obstoječega KV v katerem bode zaključeni na povezovalnem (patch -24 portnem) panelu.

2. Instalacija videonadzornega sistema Za nadzor muzejskih eksponatov ter ostalih dragocenih naprav razstavišča se izvede video nadzor. V energetskega prostora se montira digitalni profesionalni video snemalnik (montiran v komunikacijski omari KV locirani) na katerega se priključi sistem video CCD kamer. Video nadzorni sistem muzeja se preko optičnega kabla priključi na glavni nadzorni sistem objekta.

3. Instalacija požarnega javljanja

V prostorih razstavišča se predvidi ustrezna protipožarna zaščita v skladu s Študijo požarne varnosti.

Projektirana bo skladno z izrecnimi določili projekta protipožarne zaščite. Predvideno je popolno protipožarno javljanje v vseh prostorih razstavišča.

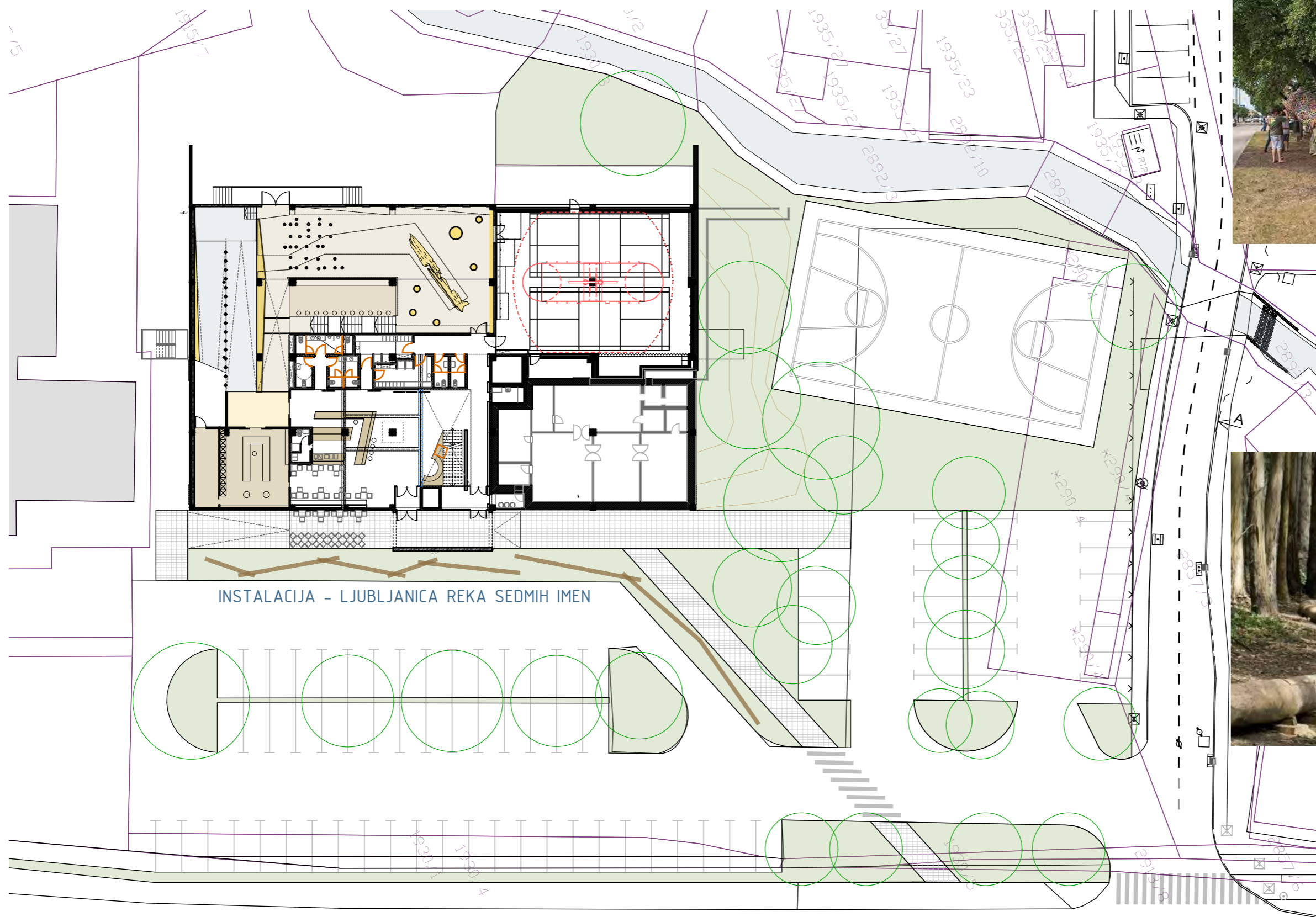
Regulacija osvetlitve in delovanja strojnih naprav je usklajena z obratovalnim časom razstavišča.

2.10 STROJNE INSTALACIJE

V sklopu instalacijskih sten sanitarij se izvede predpriprava - priključek za vodo za potrebe razstavišča 2" in odtok fi110. Instalacija vodnih elementov je predmet projekta tehnologije opreme razstavišča.

2.11 GRAFIČNE PRILOGE

1	SITUACIJA Z ZUNANJO UREDITVIJO	1:400
2	TLORIS PRITLIČJA OBJEKTA	1:150
3	TLORIS PRITLIČJA RAZSTAVIŠČA S PRIKAZI RAZSTAVNIH ELEMENTOV	1:150
4	TLORIS MEDETAŽE S PRIKAZI RAZSTAVNIH ELEMENTOV	1:150
5	PREREZI SKOZI RAZSTAVIŠČE	1:150
6	PROSTORSKI PRIKAZI RAZSTAVIŠČA PRITLIČJE	
7	PROSTORSKI PRIKAZI RAZSTAVIŠČA MEDETAŽA	
8	TLORIS TELOVADNICE	1:150



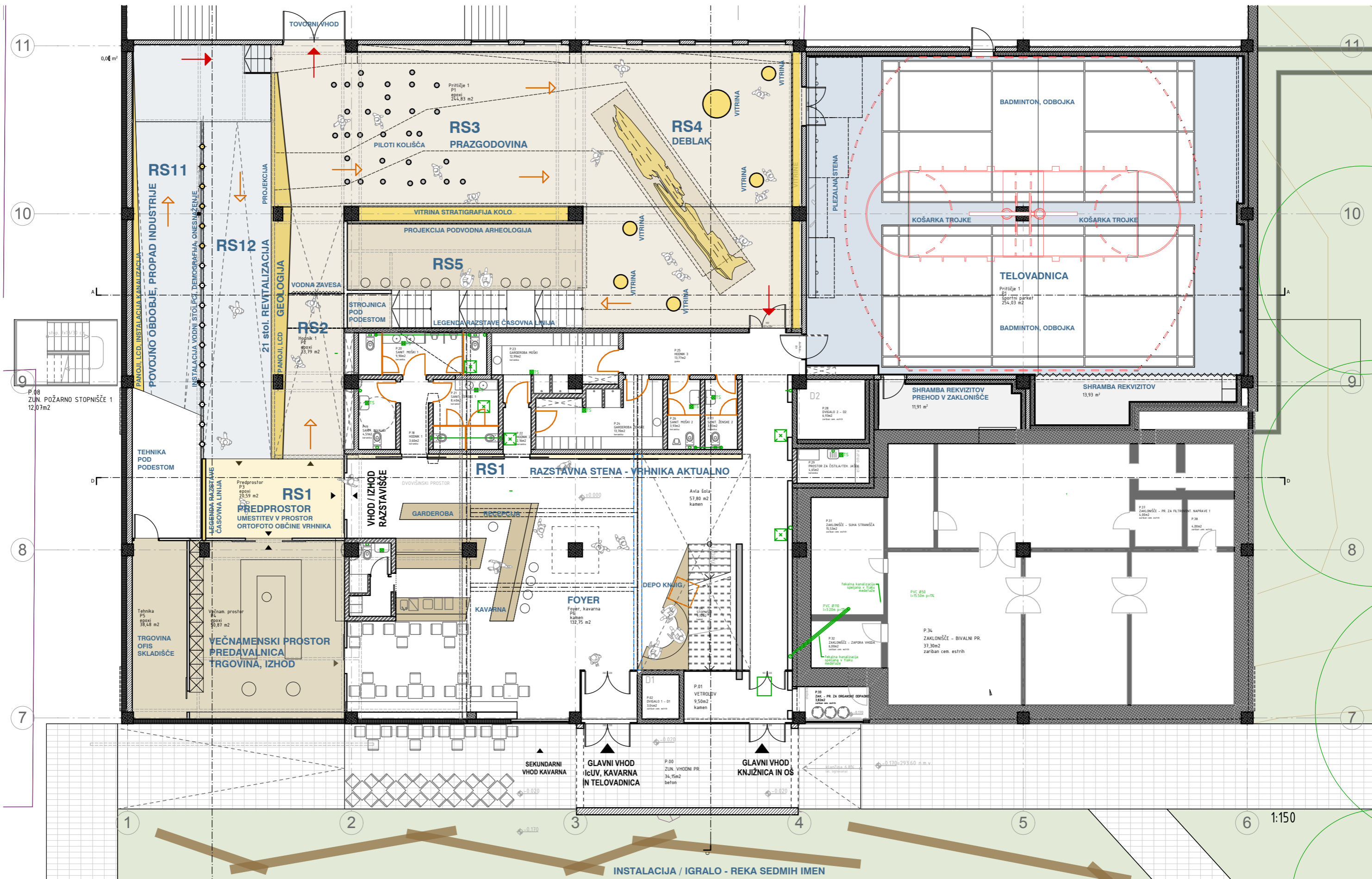
Primeri prostorskih instalacij



delavnica 
oblikovanje prostora d.o.o.

investitor Občina Vrhnika
Tržaška c. 1, Vrhnika
objekt Kulturni cnefer IUUV - razstavišče

prijateljjeva ulica 11 1000 ljubljana info@delavnica.eu www.delavnica.eu
IDZ št. 13-18
odgovorni projektant Damijan Gašparič u.d.i.a.MA risba situacija
ZAPS 14.09 A
sodelavci Uroš Jereb u.d.i.a. merilo 1:400
Maj Juvanec u.d.i.a. datum avgust 2013



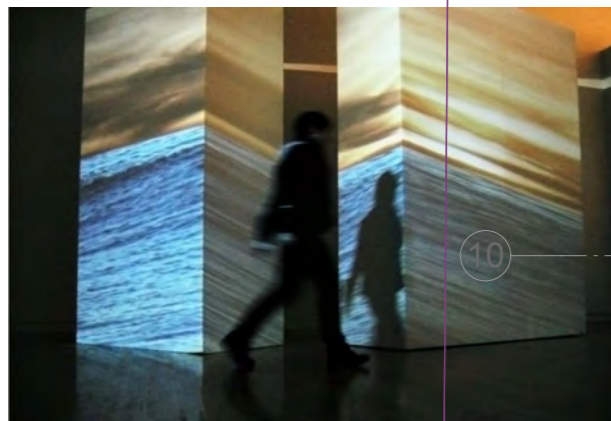
SMER OGLEDA
EVAKUACIJA



delavnica 
oblikovanje prostora d.o.o.

investitor Občina Vrhnika
Tržaška c. 1, Vrhnika
objekt Kulturni center IUUV - razstavišče

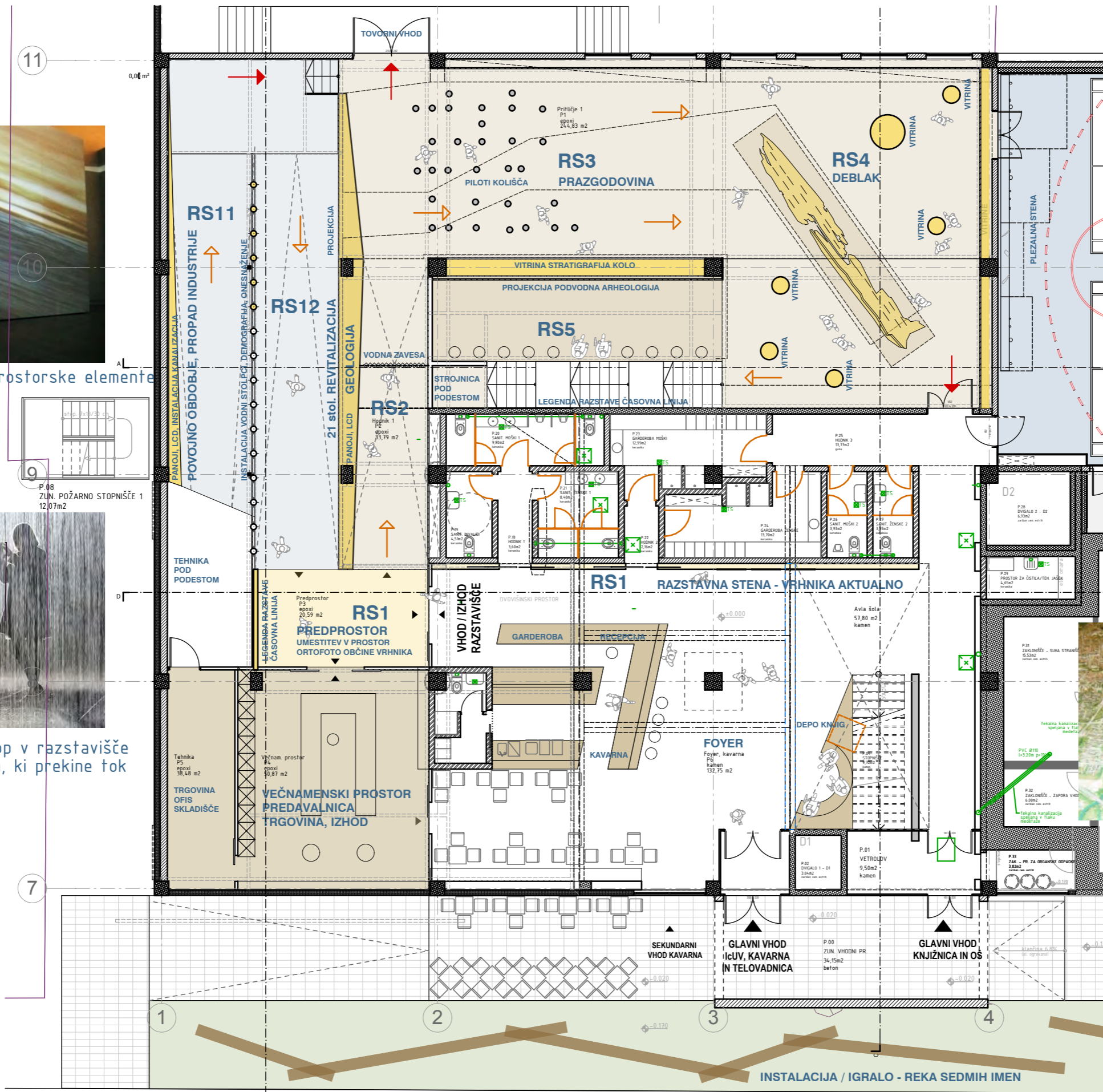
prijateljstva ulica 11 1000 ljubljana info@delavnica.eu www.delavnica.eu
projekt IDZ št. 13-18
odgovorni projektant Damijan Gašparič u.d.i.a.MA risba floris pritičija
sodelavci Uroš Jereb u.d.i.a. merilo 1:150
Maj Juvanec u.d.i.a. datum avgust 2013



RS12 - primer projekcije na prostorske elemente (Georgie Friedman, Seas and Skies)



RS2 - vodna zavesa kot vstop v razstavišče upravljana s senzorjem, ki prekine tok (MOMA, Rain Room)



RS5 - princip stratigrafije prikaz najdb v prerezanem terenu



RS1 PREDPROSTOR talna prezentacija lokacij na ortofotoposnetku (MGML)

delavnica oblikovanje prostora d.o.o.

SMER OGLEDA
EVAKUACIJA



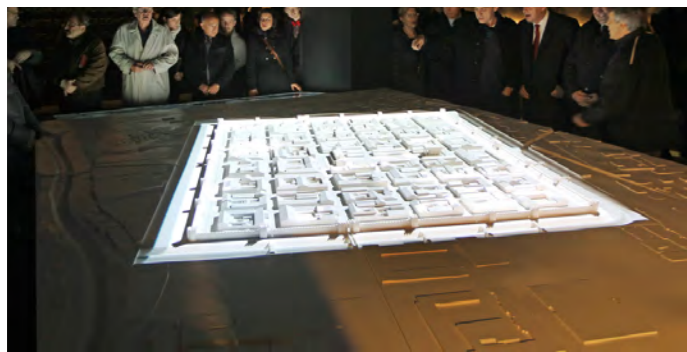
investitor Občina Vrhnika
Tržaška c. 1, Vrhnika
objekt Kulturni center IUU - razstavišče

prijateljstva ulica 11 1000 ljubljana info@delavnica.eu www.delavnica.eu
projekt IDZ št. 13-18
odgovorni projektant Damijan Gašparič u.d.i.a.MA risba
sodelavci Uroš Jereb u.d.i.a. merilo 1:150
Maj Juvanec u.d.i.a. datum avgust 2013

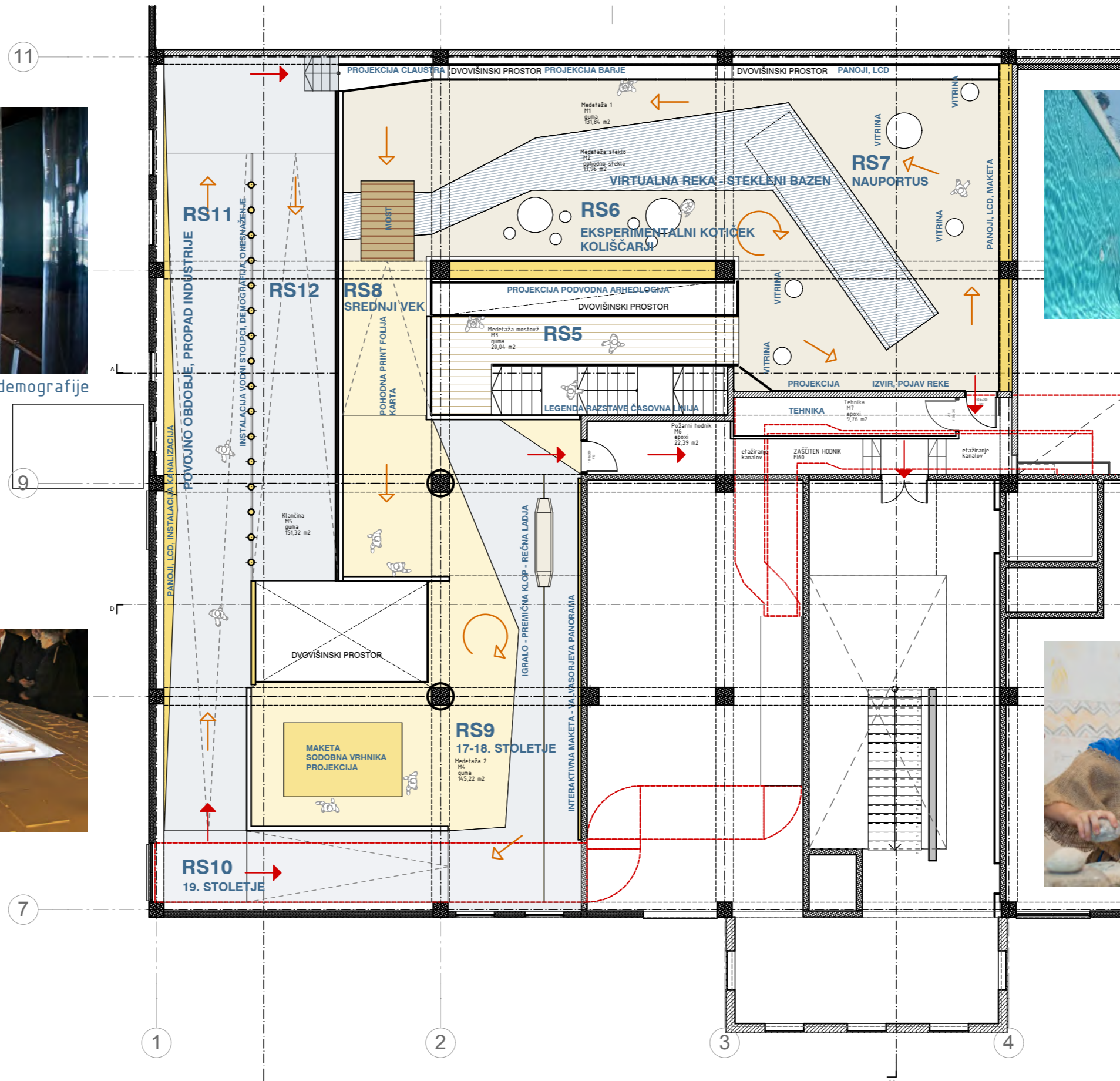
floris pritičija oprema



RE11-vodni stolpci, instalacija prikaz demografije
(primer: Tidal Memory, Exploratorium, S. Francisco)



RS9 - primer interaktivne makete
(iEmona Ljubljana)



RS7 - virtualna reka
navidezni bazen
vtis bivanja pod vodo
(primer: Leandro Erlich,
Muzej sodobne umetnosti Knazawa, Japonska)



RS6 - eksperimentalno kolišče
delavnice za obiskovalce

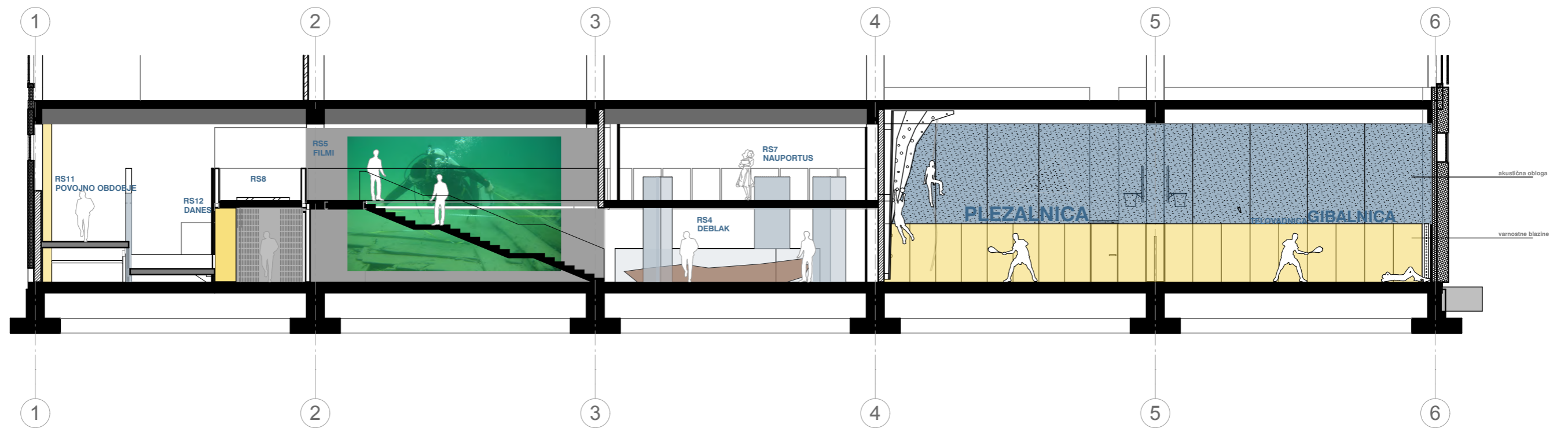
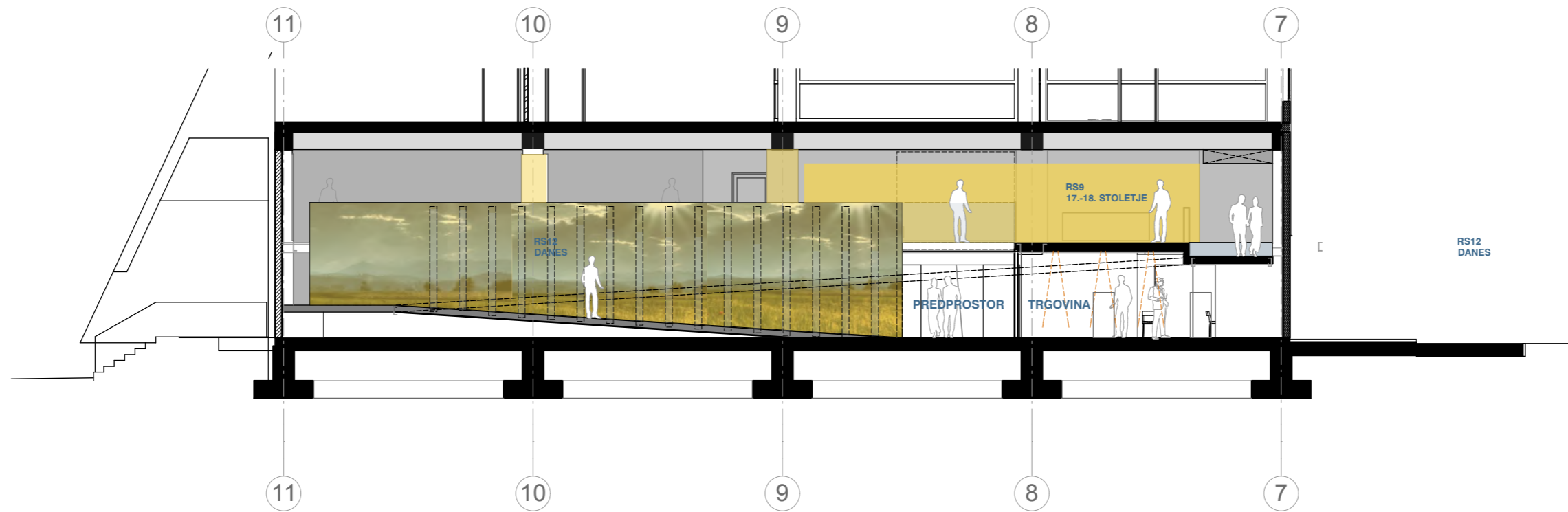
SMER OGLEDA
EVAKUACIJA



delavnica  oblikovanje prostora d.o.o.

investitor Občina Vrhnika
Tržaška c. 1, Vrhnika
objekt Kulturni center IUUV - razstavišče

prijateljstva ulica 11 1000 Ljubljana info@delavnica.eu www.delavnica.eu
projekt IDZ št. 13-18
odgovorni projektant Damijan Gašparič u.d.i.a.MA risba floris medetaže
sodelavci Uroš Jereb u.d.i.a. merilo 1:150, 1:3,8, 1:2,8
Maj Juvanec u.d.i.a. datum avgust 2013

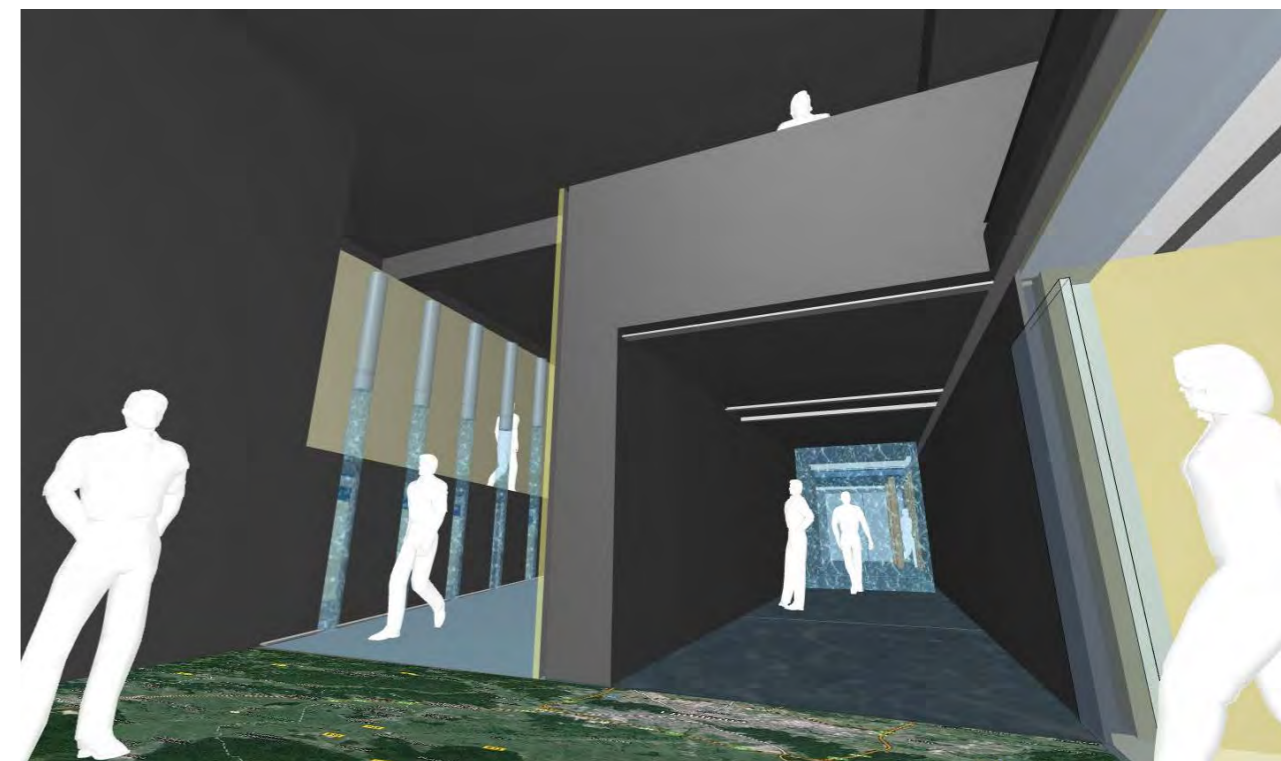


delavnica 
oblikovanje prostora d.o.o.

investitor Občina Vrhnika
Tržaška c. 1, Vrhnika
objekt Kulturni center IUV - razstavišče

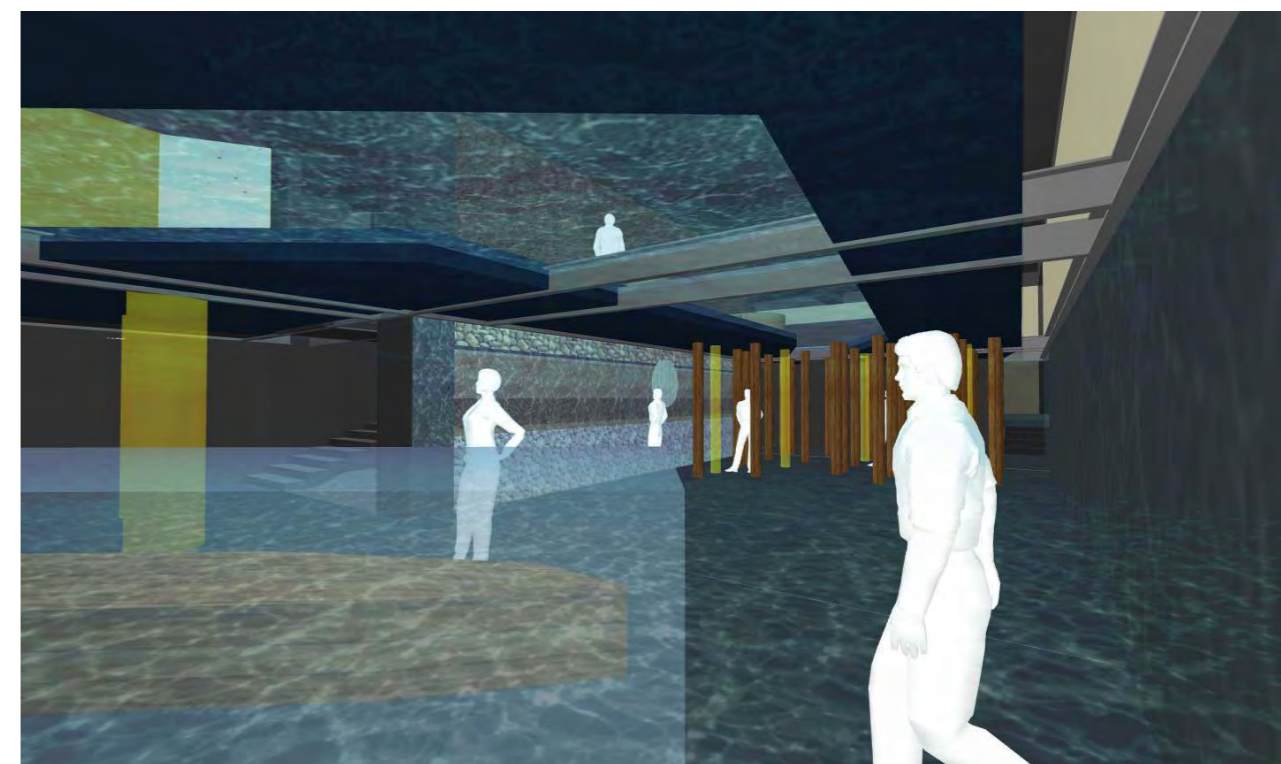
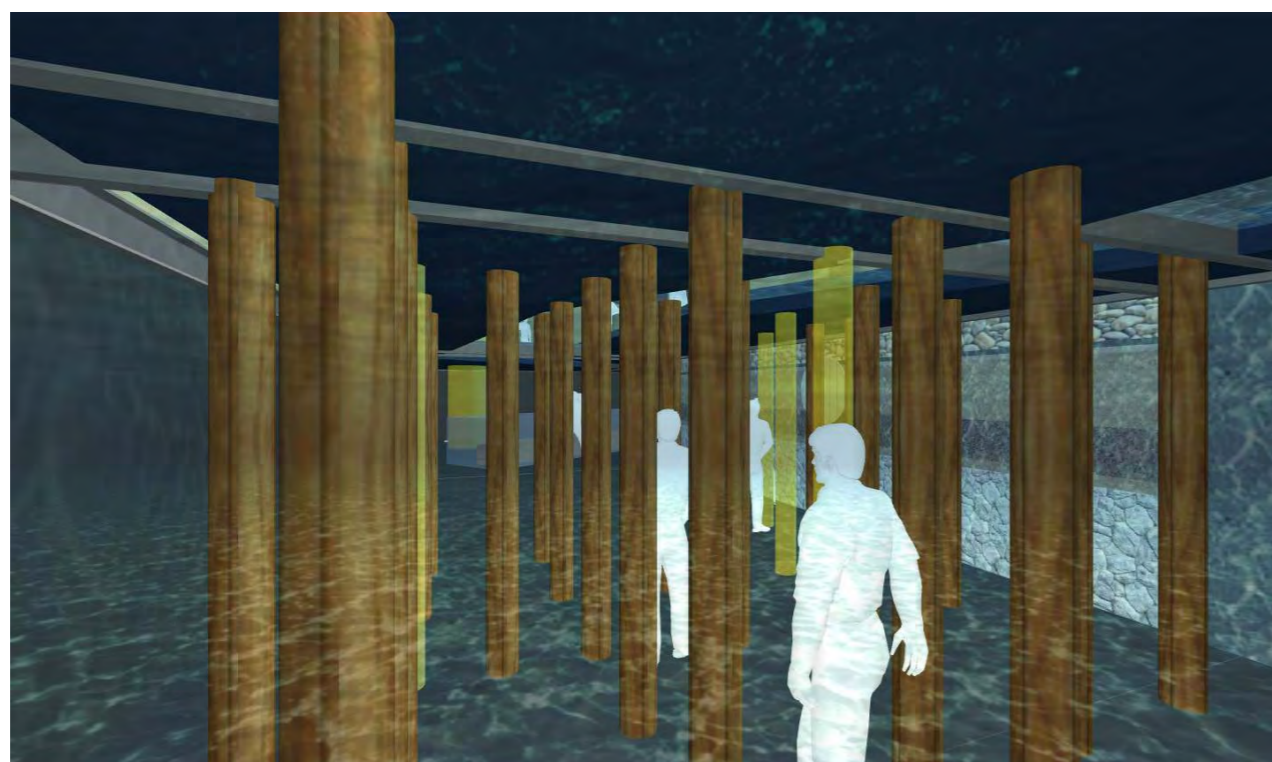
prijateljstva ulica 11 1000 Ljubljana info@delavnica.eu www.delavnica.eu
projekt IDZ št. 13-18
odgovorni projektant Damijan Gašparič u.d.i.a.MA ZAPS 14.09 A
sodelavci Uroš Jereb u.d.i.a. Maj Juvanec u.d.i.a.
št. načrta 018/2013
risba prečni in vzdolžni prerez
merilo 1:150
datum avgust 2013

VSTOPNI FOYER, RECEPCIJA, KAVARNA

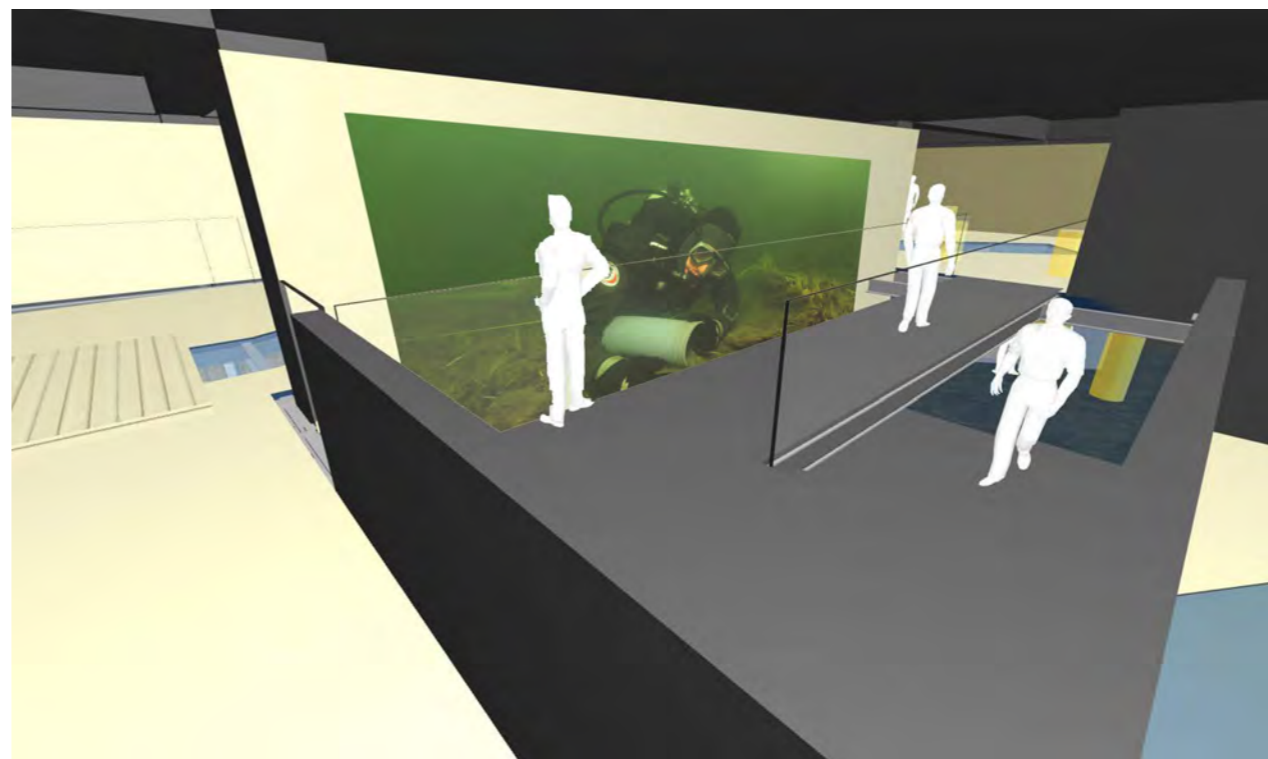


RS2 PREDPROSTOR, PRIKAZ LEGE V PROSTORU

RS3 PRAZGODOVINA, PRIKAZ PILOTIRANJA KOLIŠČ

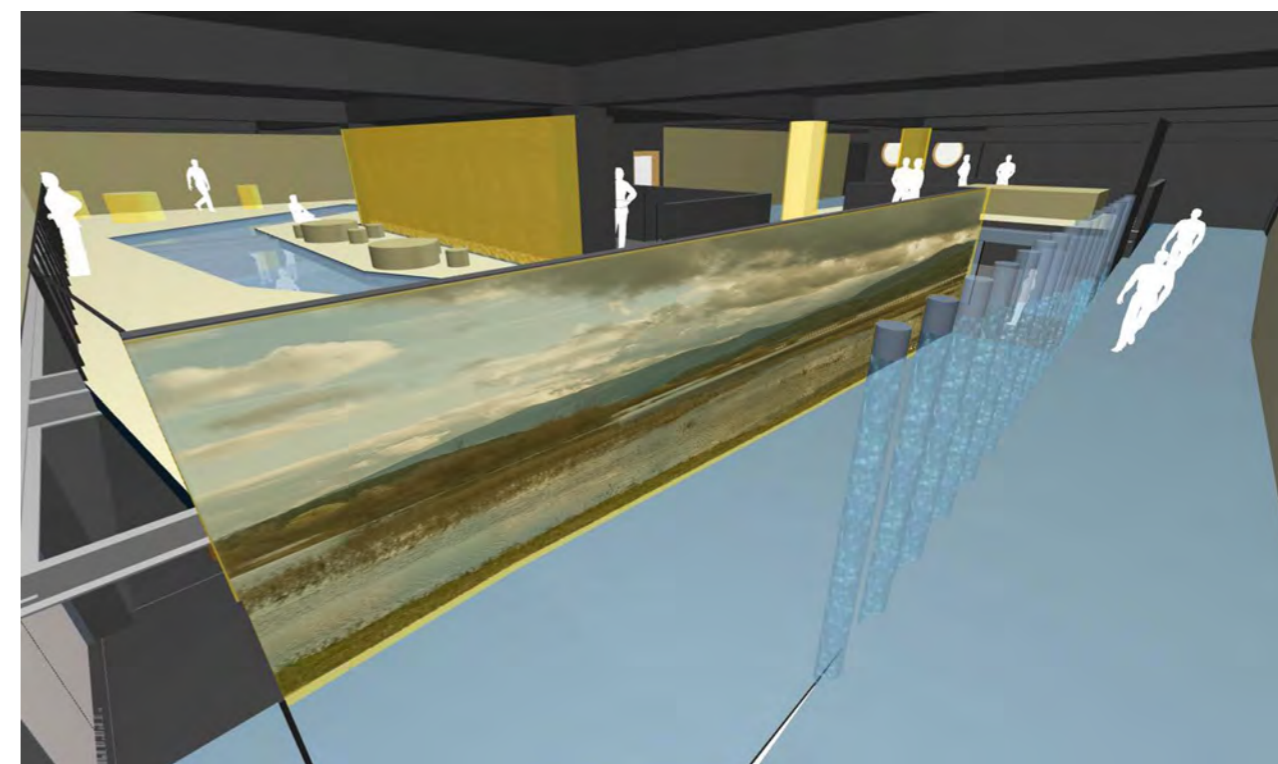
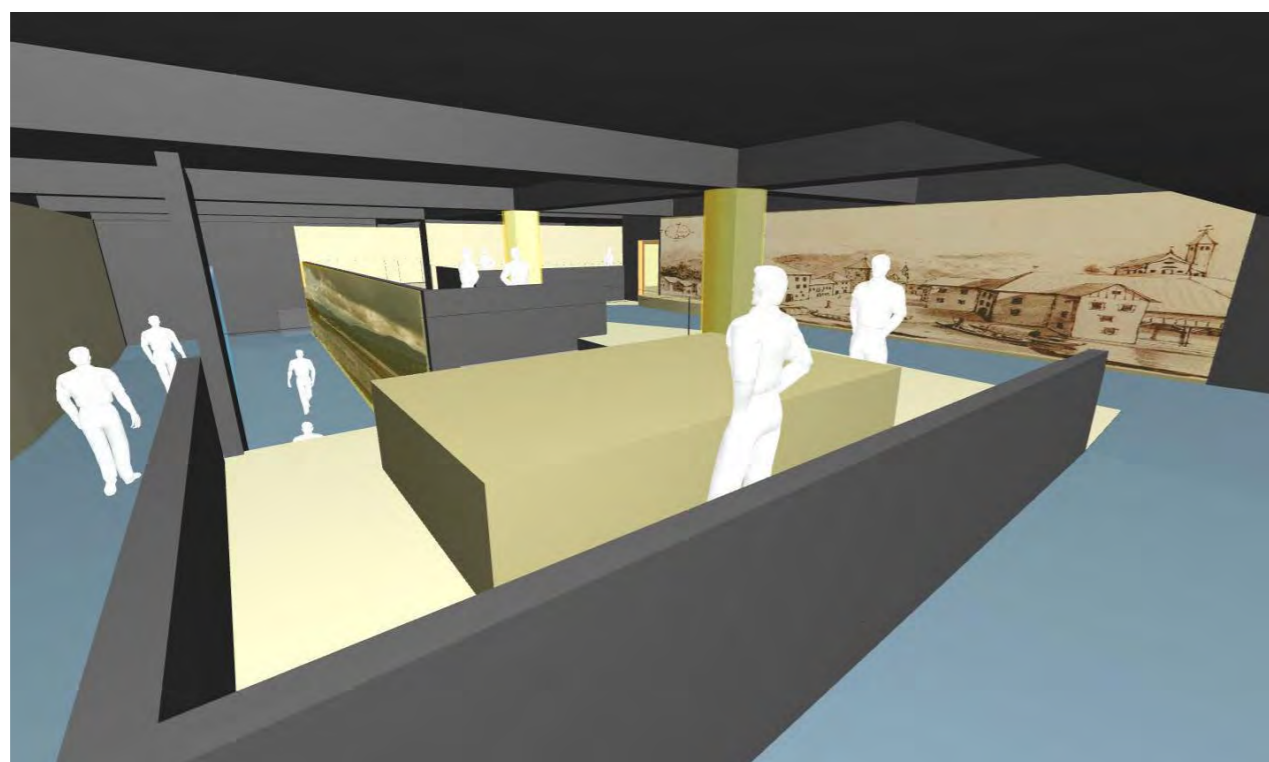


RS4 ORIGINAL ALI REPLIKA DEBLAKA, VTIS PODVODNEGA AMBIENTA



RS5 PRIKAZI PODVODNE ARHEOLOGIJE, STOPNIŠČE V MEDETAŽO

RS9 17.-18. STOLETJE, INTERAKTIVNA MAKETA



RS12 PROJEKCIJA, VODNA INSTALACIJA

delavnica 
oblikovanje prostora d.o.o.

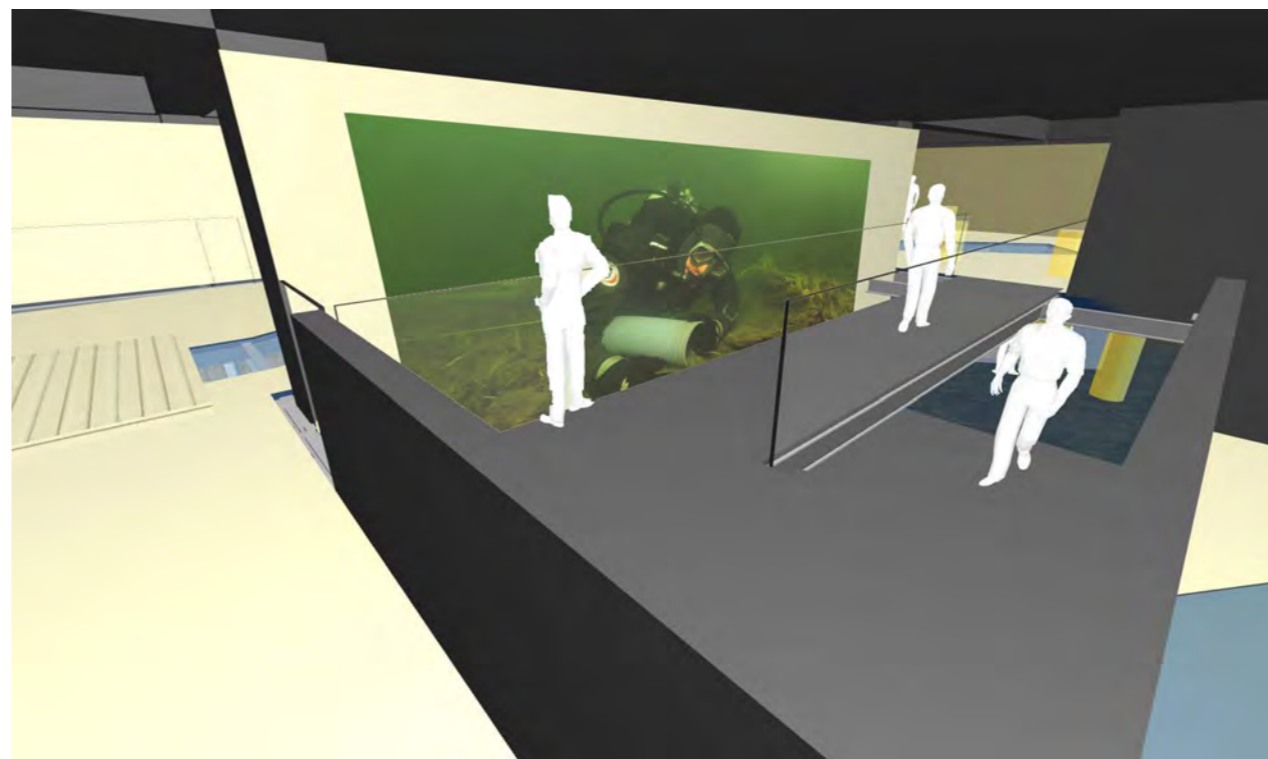
investitor Občina Vrhnika
Tržaška c. 1, Vrhnika
objekt Kulturni center IUUV - razstavišče

prijateljstva ulica 11 1000 Ljubljana info@delavnica.eu www.delavnica.eu

projekt IDZ št. 13-18
odgovorni projektant Damijan Gašparič u.d.i.a.MA ZAPS 14.09 A
sodelavci Uroš Jereb u.d.i.a. Maj Juvanec u.d.i.a.

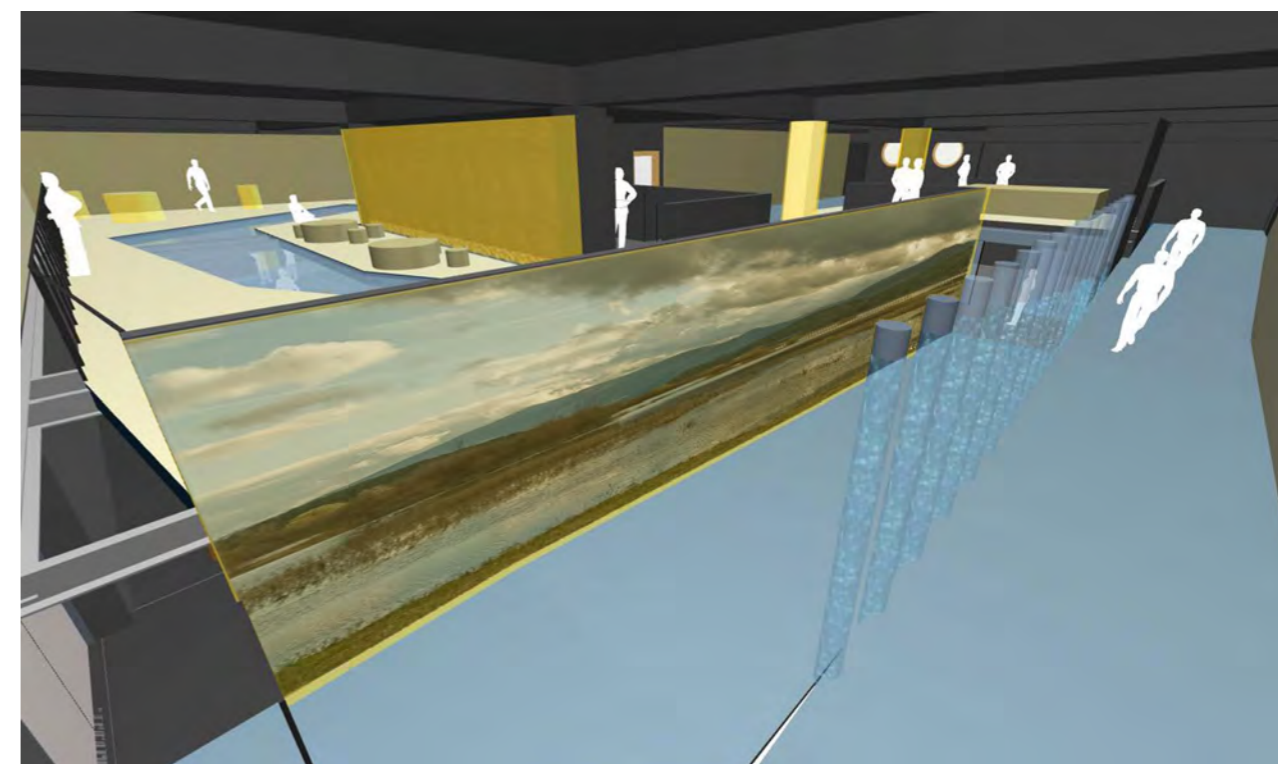
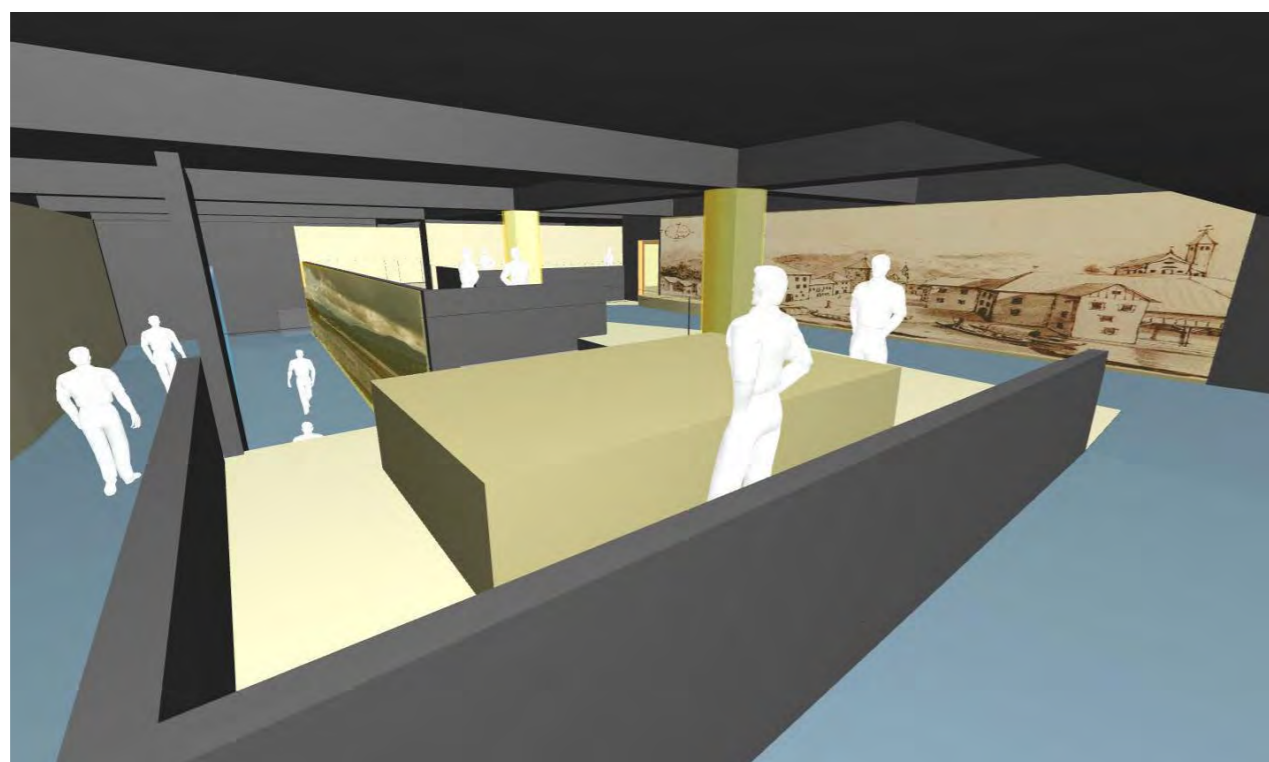
št. načrta 018/2013
risba
merilo 1:3,0
datum avgust 2013

prostorski prikazi medetaža



RS5 PRIKAZI PODVODNE ARHEOLOGIJE, STOPNIŠČE V MEDETAŽO

RS9 17.-18. STOLETJE, INTERAKTIVNA MAKETA



RS12 PROJEKCIJA, VODNA INSTALACIJA

delavnica 
oblikovanje prostora d.o.o.

investitor Občina Vrhnika
Tržaška c. 1, Vrhnika
objekt Kulturni center IUUV - razstavišče

prijateljstva ulica 11 1000 Ljubljana info@delavnica.eu www.delavnica.eu
projekt IDZ št. 13-18
odgovorni projektant Damijan Gašparič u.d.i.a. MA risba
ZAPS 14.09 A
sodelavci Uroš Jereb u.d.i.a. merilo 1:3,0
Maj Juvanec u.d.i.a. datum avgust 2013

prostorski prikazi medetaža

Plezalnica prezentacija plezalnih veščin za vse starostne skupine in zahtevnostne stopnje



SKLOP 1 - športne plezalne stene za šole



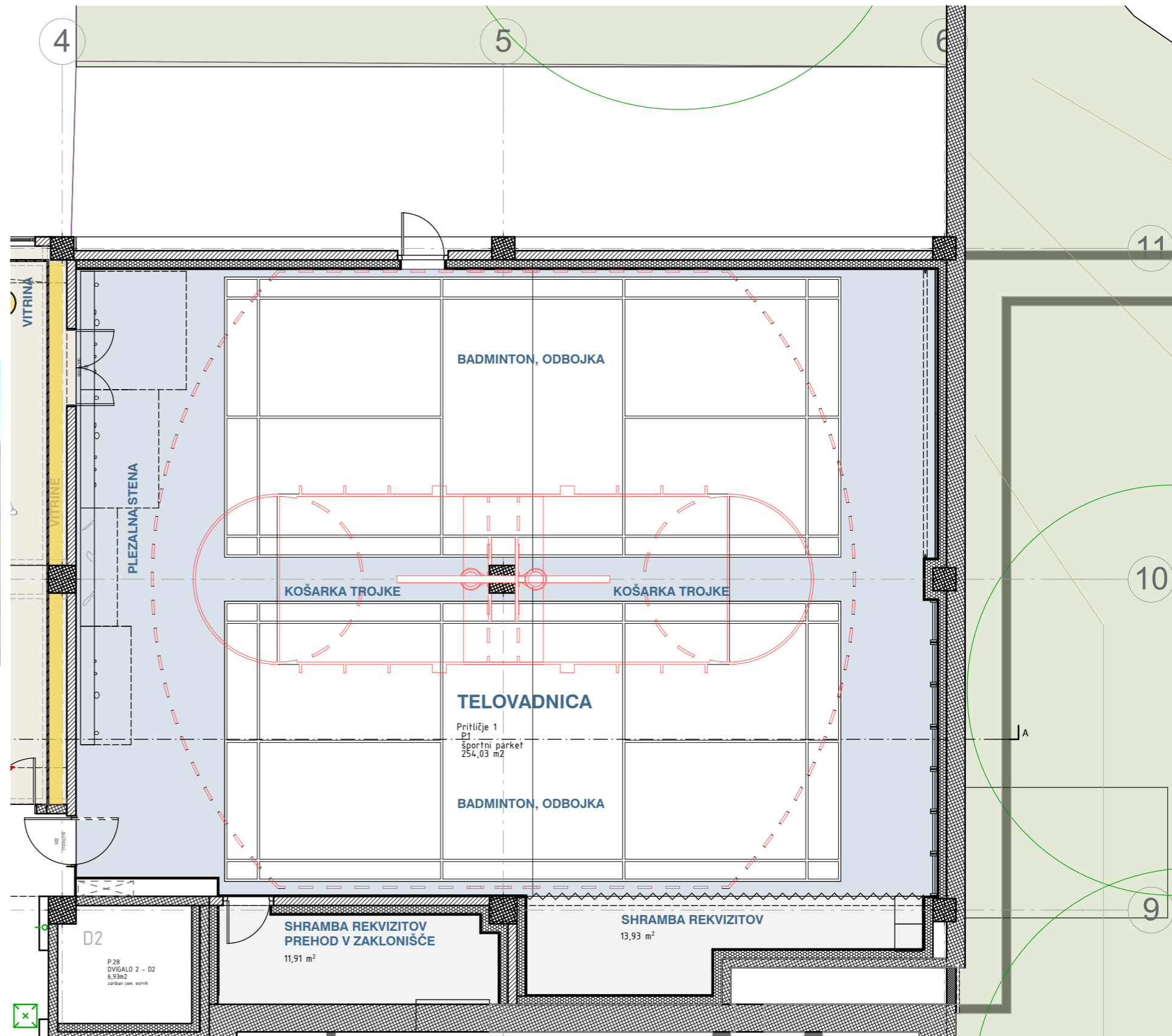
sklop 2 - nizka plezalna stena



sklop 3 - počni, 3d-freeform



sklop 4 - plezalni vrtec



delavnica oblikovanje prostora d.o.o.

investitor Občina Vrhnika
Tržaška c. 1, Vrhnika
objekt Kulturni center IUV - razstavišče

prijateljstva ulica 11 1000 ljubljana info@delavnica.eu www.delavnica.eu
projekt IDZ št. 13-18
odgovorni projektant Damijan Gašparič u.d.i.a.MA risba
ZAPS 14.09 A
sodelavci Uroš Jereb u.d.i.a. merilo 1:100, 2:1, 1:2,5, 1:2
Maj Juvanec u.d.i.a. datum avgust 2013

priloge izsek telovadnica